

# VERITAS® JSB21

## DK Vejledning til hurtigstart

DK Denne kortfattede vejledning beskriver vigtige sikkerhedsanvisninger og grundlæggende funktioner. For yderligere oplysninger henvises til WEB-manualen fra URL [www.veritas-sewing.com/en/jsb21/](http://www.veritas-sewing.com/en/jsb21/)



[www.veritas-sewing.com](http://www.veritas-sewing.com)



[www.facebook.com/veritassewing](https://www.facebook.com/veritassewing)



[www.instagram.com/veritassewing](https://www.instagram.com/veritassewing)



## Kære kunde,

Til lykke med din nye symaskine. Du har købt et kvalitetsprodukt, som du, hvis du betjener det rigtigt, kan have glæde af i mange år fremover.

Læs denne vejledning grundigt, inden du bruger symaskinen første gang, og vær især opmærksom på sikkerhedsinstruktionerne. Personer, der ikke har læst denne vejledning, må ikke bruge symaskinen.

Held og lykke med symaskinen!

Spørgsmål vedrørende symaskinen,  
service og kundeservice



[www.service.veritas-sewing.com](http://www.service.veritas-sewing.com)

## Indhold

Korrekt bortskaffelse	S. 2	Sådan indsætter du spolen	S. 10
Vigtige sikkerhedsinstruktioner	S. 3-4	Valg af stingmønster	S. 10
Symaskinens dele	S. 5	Sådan skifter du trykfoden	S. 11
Tilbehør	S. 6	Udskiftning af nålen	S. 11
Sådan slutter du symaskinen til strøm	S. 7	Nåletråder	S. 12
Sådan spoler du undertråden	S. 8	Noter og service	S. 13 - 15
Sådan tråder du overtråden	S. 9		
Løftning af den nederste tråd	S. 9		

## Korrekt bortskaffelse



1. Kassér ikke elektrisk udstyr sammen med husholdningsaffald, aflever det på en genbrugsplads.
2. Kontakt de lokale myndigheder for at få mere at vide om de mulige afleveringssteder.
3. Hvis elektrisk udstyr bortskaffes på lossepladser, kan farlige stoffer lække ud i grundvandet og komme i kontakt med fødekæden, hvilket er skadeligt for dit helbred og dit velbefindende.
4. Når gammelt udstyr udskiftes med nyt, er forhandleren juridisk forpligtet til at tage dit gamle udstyr tilbage og kassere det gratis.

## Vigtige sikkerhedsinstruktioner

Når du bruger et elektrisk apparat, skal du altid følge de grundlæggende sikkerhedsforanstaltninger, herunder følgende:

**Læs alle instruktioner, før du bruger (dette apparat).**

### **FARE - For at mindske risikoen for elektrisk stød:**

Et apparat bør aldrig efterlades uden opsyn, når det er tilsluttet. Tag altid stikket ud af stikkontakten umiddelbart efter brug og før rengøring.

**ADVARSEL** – For at reducere risikoen for forbrændinger, brand, elektrisk stød eller personskaade:

1. Symaskinen er ikke legetøj. Der skal udvises stor opmærksomhed, når dette apparat anvendes af eller i nærheden af børn.
2. Brug kun symaskinen til den tiltænkte anvendelse som beskrevet i denne brugervejledning. Brug kun tilbehør, der anbefales af producenten, som beskrevet i denne brugervejledning.
3. Brug aldrig dette apparat, hvis ledningen eller stikket er beskadiget, hvis det ikke fungerer korrekt, hvis det er blevet tabt eller beskadiget, eller hvis det er faldet i vand. Send apparatet tilbage til nærmeste autoriserede forhandler eller servicecenter med henblik på undersøgelse, reparation, elektrisk eller mekanisk justering.
4. Symaskinen må ikke bruges, hvis nogle af lufthullerne er blokeret. Hold ventilationsåbningerne på symaskinen og fodpedalen fri for ophobning af fnuller, støv og løs klud.
5. Undlad at tabe symaskinen eller indsætte genstande i nogen åbninger.
6. Må ikke bruges udendørs.
7. Må ikke anvendes, hvor der bruges aerosolprodukter (spraydåser), eller hvor oxygen administreres.
8. For at afbryde forbindelsen skal du dreje alle kontrolelementer til positionen slukket ("O") og derefter trække stikket ud af stikkontakten.
9. Træk ikke stikket ud ved at hive i ledningen. Tag fat om stikket, ikke ledningen, når du trækker stikket ud.
10. Denne symaskine kan bruges af børn i alderen fra otte år og derover samt af personer med begrænsede fysiske, sensoriske eller mentale evner eller mangel på erfaring og viden, hvis de har fået vejledning og instruktioner i sikker brug af symaskinen og forstår faren derved.
11. For at undgå fare må symaskinen kun bruges sammen med den medfølgende fodpedal. Hvis fodpedalen bliver beskadiget, skal den udskiftes af producenten, dennes servicereparatør eller en lignende, kvalificeret person for at undgå fare.
12. LED-lampen har en maksimal effekt på 0,3 W og en maksimal spænding på 5 V DC. Hvis LED-lyset er beskadiget, bør du ikke bruge produktet, men sende det til producenten eller serviceagenten for at reparere eller udskifte det med det samme.
13. Opbevar instruktionerne et passende sted tæt på maskinen, og giv dem videre, hvis du giver symaskinen videre til en tredjepart.

## Vigtige sikkerhedsinstruktioner

14. Forsigtighed - for at undgå personskade:

- Træk stikket ud af apparatets fodbetjening, når du efterlader det uden opsyn.
- Tag stikket ud af apparatets fodbetjening, før du udfører vedligeholdelse.

### FARE

Tag ikke fat i et apparat, der er faldet i vandet. Tag straks stikket ud af stikkontakten.

Placer eller opbevar ikke apparatet på steder, hvor det kan falde ned eller blive trukket ned i et badekar eller en vask. Må ikke placeres eller falde i vand eller anden væske.

### FARE

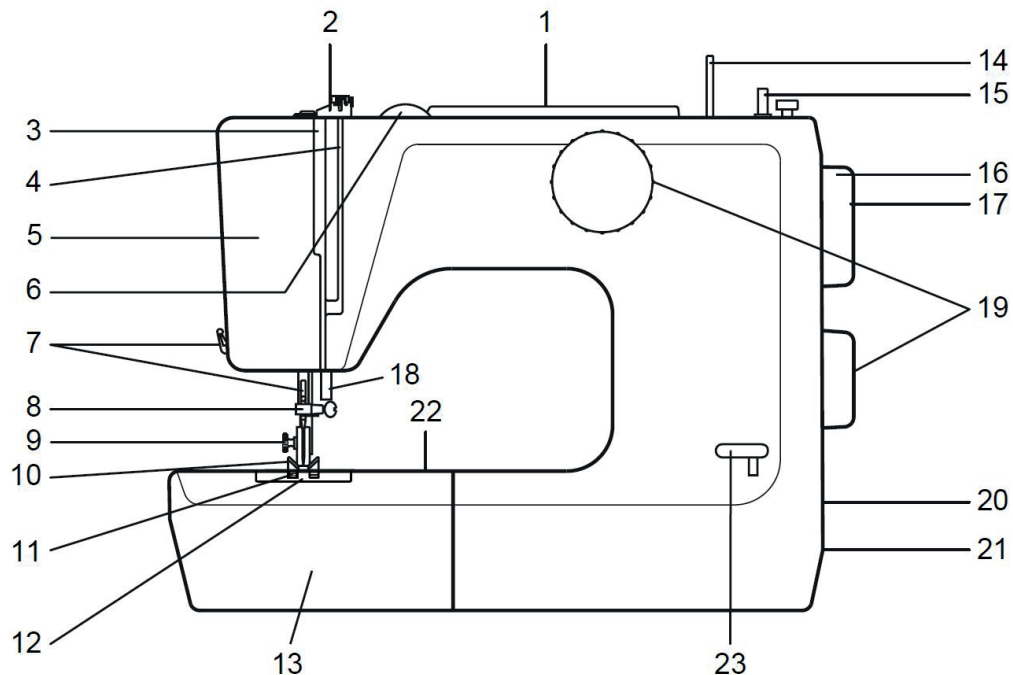
1. Sørg for, at fingrene ikke er i nærheden af bevægelige dele. Vær særlig opmærksom omkring symaskinens nål.
2. Brug altid den rigtige nåleplade. En forkert plade kan medføre, at nålen knækker.
3. Brug ikke bøjede nåle.
4. Du må ikke trække eller skubbe stoffet, når du syr. Det kan bøje nålen og medføre, at den knækker.
5. Sluk symaskinen ("O"), når du foretager justeringer i nåleområdet, f.eks. trådning af nålen, skift af nål, trådning af spolen eller skift af trykfod osv.
6. Tag altid symaskinens stik ud af stikkontakten, når du fjerner dæksler, smører symaskinen, eller når du foretager andre servicejusteringer, som er nævnt i denne betjeningsvejledning.
7. Betjen aldrig apparatet på et blødt underlag som f.eks. en seng eller sofa, hvor luftåbningerne kan være blokeret.

## GEM DISSE INSTRUKTIONER

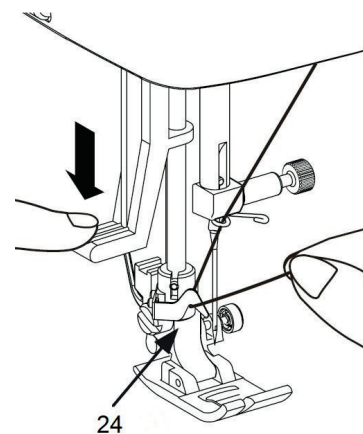
### Maskinespecifikationer:

<b>Dimensioner:</b>	41 x 18 x 31cm	<b>Nominelt input:</b>	60W
<b>Vægt:</b>	6,4 kg	<b>Ved brug af omgivelsestemperatur:</b>	normal temperatur
<b>Nominal spænding:</b>	230V	<b>Akustisk støjniveau:</b>	mindre end 72db(A)
<b>Nominal frekvens:</b>	50Hz		

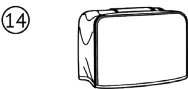
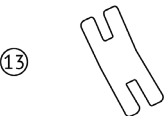
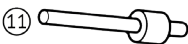
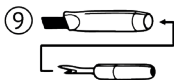
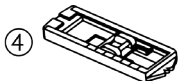
# Symaskinens dele



- |                                   |                                 |   |
|-----------------------------------|---------------------------------|---|
| 1. Håndtag                        | 8. Gevindfører til øvre gevind- | skasse                                    |
| 2. Trådfører til spoleoprulning   | skæring                         | 14. Spolepind                             |
| 3. Løftegreb                      | 9. Skruer til trykfod med tom-  | 15. Spindel til spoleoprulning            |
| 4. Øvre spændplade                | melfinger                       | 16. Håndhjul                              |
| 5. Ansigtsbeklædning              | 10. Trykfod                     | 17. Udkoblingsknap                        |
| 6. Øverste trådspændingsskive     | 11. Foder hund                  | 18. Trykfodsarm                           |
| 7. Trådsværer (afhænger af model) | 12. Nåleplade                   | 19. Mønstervælgerknap (afhænger af model) |
|                                   | 13. Udvidelsesbord og tilbehør- |   |



- |                            |
|----------------------------|
| 20. Stikkontakt            |
| 21. Skift                  |
| 22. Friarm                 |
| 23. Greb til at sy baglæns |
| 24. Nåletråder             |



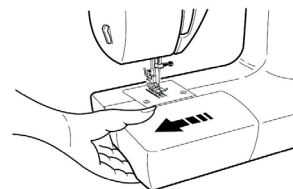
1. Zigzag-syningsfod (på maskinen)
2. Lynlåstrykfod
3. Lige sting fod
4. Knaphulstrykfod
5. Stopplade
6. Nåle
7. Spoler (3 stk.)
8. Kantguide
9. Børste og sømmeoprøver
10. Skruetrækker
11. Spolepind
12. 2x Denim nålev
13. Støtte til jeans
14. Stofomslag

Tilbehøret opbevares inde i forlængerbordet (tilbehørskassen).

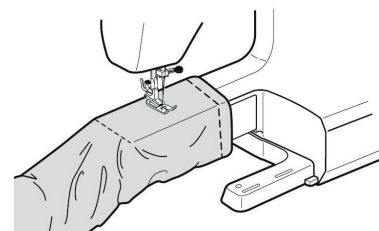
Besøg venligst vores websted [www.veritas-sewing.com/en/jsb21/](http://www.veritas-sewing.com/en/jsb21/). Her finder du i betjeningsvejledningen en detaljeret beskrivelse af, hvordan du bruger de forskellige trykfødder.

### Aftageligt tillægsbord

Fjern bordet (tilbehørskassen), og maskinen kan bruges som en friarmsmaskine.



Den frie arm er mere velegnet til at sy eller brodere; bukser, ærmer, manchetter på T-shirts, bluser osv. Vend ovenstående trin om for at fastgøre forlængelsesbordet.



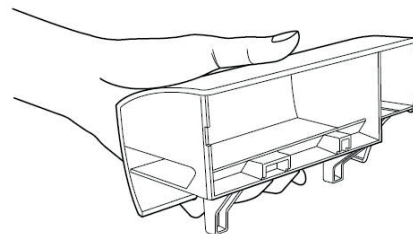
## Sådan slutter du symaskinen til strøm



### Opmærksomhed!

Sørg altid for, at maskinen er trukket ud af stikkontakten, og at hovedafbryderen er tændt ("O"), når maskinen ikke er i brug, og før du indsætter eller fjerner dele.

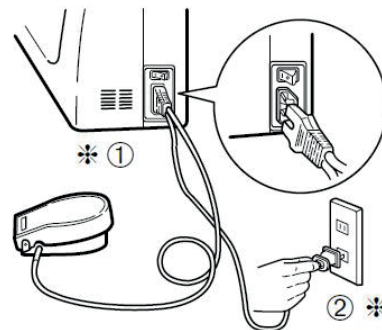
For at åbne låget på tilbehørsæsken skal du trække det op som vist på billedet.



### TILSLUTNING AF FODCONTROLLER OG STRØMKABEL

Tilslut fodpedal og strømkabel (1) (2) .

Før du sætter maskinen i stikkontakten, skal du sikre dig, at spændingen er den samme som for din maskine (står på en plade bag på maskinen).

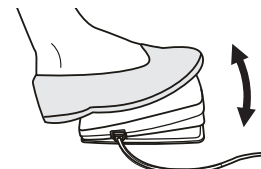


Med symaskinen slukket skal du sætte stikket til fodpedalen i symaskinen.

Tænd for symaskinen, og tryk derefter forsigtigt på fodpedalen for at begynde at sy. Fjern foden fra fodpedalen for at stoppe symaskinen.



### ➔ Bemærk:

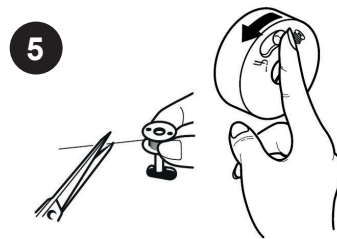
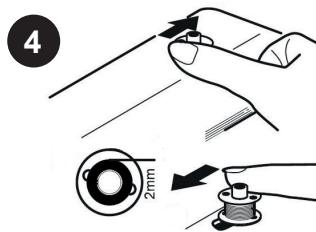
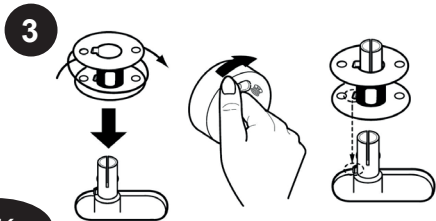
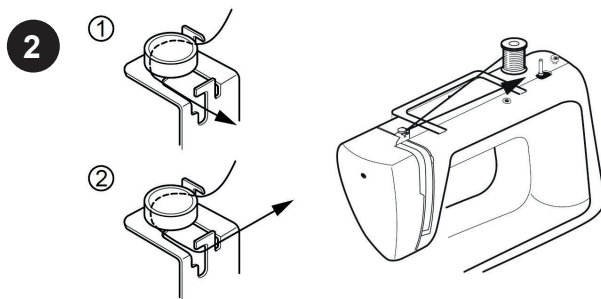
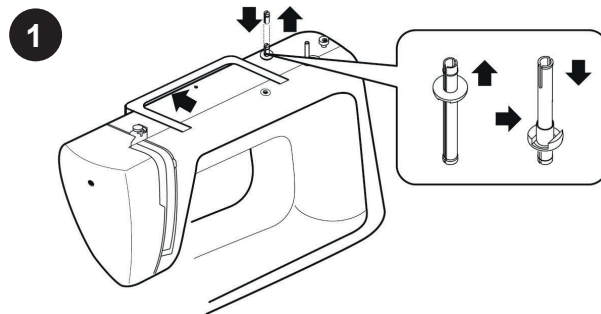
Kontakt en kvalificeret elektriker, hvis du er usikker på, hvordan du slutter symaskinen til strømkilden.



DK

## Sådan spoler du undertråd

1. Træk spolestiften ud, og sæt den ind i holderen.
2. Sæt tråden på spolepinden.
3. Spol tråden rundt om spoleoprullernes spændingsskiver. (1) (2)
4. Før tråden gennem ét af de underste huller som vist, og anbring den tomme spole på akslen.
5. Spol tråden med uret rundt om spolen flere gange.
6. Skub knappen i håndhjulet til højre, så den peger mod spolesymbolet. 
7. Skub spolen til højre, og hold trådhalen sikkert fast i den ene hånd.
8. Tryk på fodpedalen for at starte opviklingen af spolen.
9. Når spolen har drejet et par gange, skal du stoppe symaskinen og klippe tråden over nær hullet i spolen.
10. Fortsæt, indtil spolen er fuld. Når spolen er fuld, roterer den langsomt. Slip fodpedalen, eller stands symaskinen. Skub spolevikkerens pind til venstre.
11. Brug en spole, hvor undertråden er spolet korrekt op, ellers kan nålen knække, eller trådspændingen kan være forkert.
12. Når spoleoprullerspindlen er placeret i højre "spoleoprulningsposition", kan maskinen ikke sy, og håndhjulet kan ikke drejes. For at starte syningen skal du skubbe spolespindlen til venstre "syposition" og skubbe knappen i håndhjulet tilbage til venstre sysymbol .

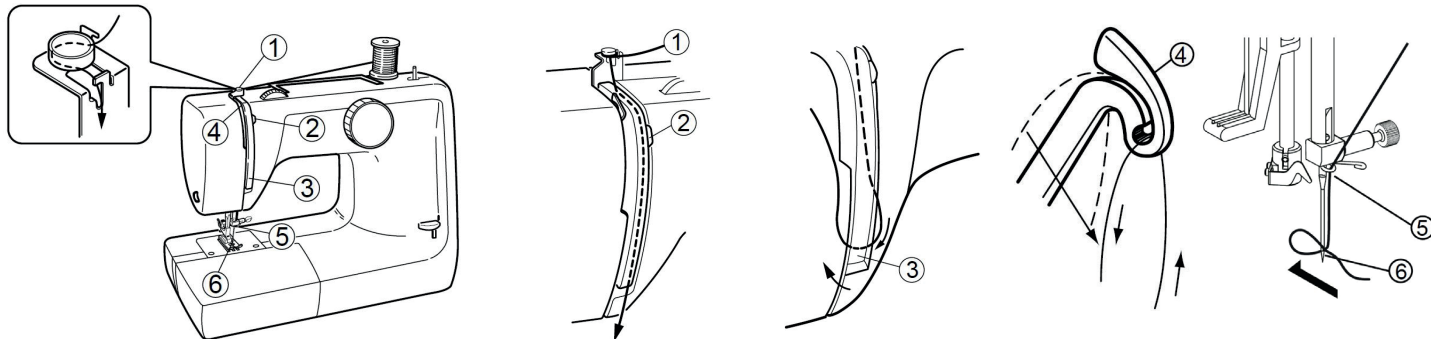


DK



## Sådan tråder du overtråden

➔ **Bemærk:** Det er vigtigt, at trådningen udføres korrekt, da der ellers kan opstå problemer med syningen.



- Løft trykfodsarmen. Løft optagerhåndtaget til den højeste position ved at dreje håndhjulet mod dig. Tråd med følgende numre (1) - (6). Før tråden gennem føringen (1).
- Før tråden gennem hver side af spændingsskiven (2).
- Hæft tråden under føringen (3) som vist.
- Trådoptagelseshåndtag (4). Før tråden gennem nåleguiden (5) og derefter gennem nåleøjet (6) fra for til bag. Brug nåletråderen til at tråde nålen.

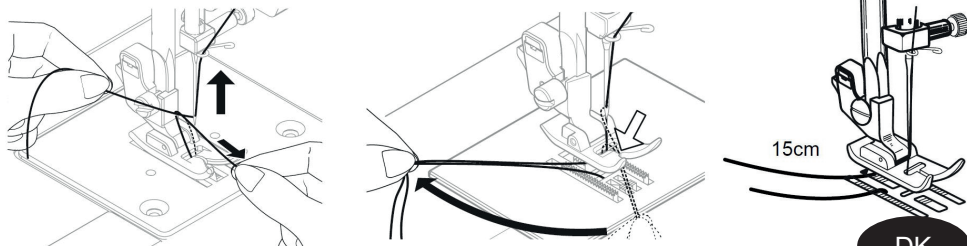
## Løftning af den nederste tråd

➔ **Bemærk:** Hvis det er svært at løfte spoletråden, skal du sikre dig, at tråden ikke er fanget af det hængslede dæksel eller sybordet.

Hold enden af den øverste tråd med venstre hånd som vist på billedet.

Drej håndhjulet langsomt mod dig, indtil nålen bevæger sig nedad og opad igen til sin højeste position.

Træk langsomt i den øverste tråd, og den nederste tråd vil blive ført op i en løkke.

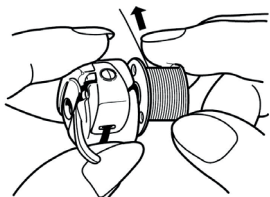


## Sådan indsætter du spolen

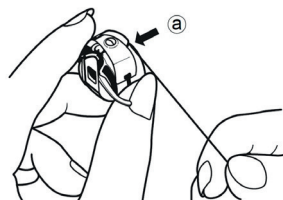


### OBS!

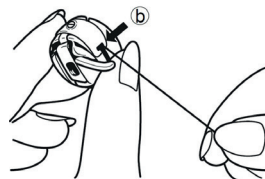
Sæt afbryderen på slukket ("O"), før spolen sættes i eller tages ud af spolen.



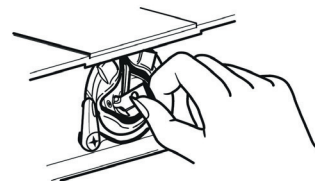
Hold spolehuset i den ene hånd. Indsæt spolen, så tråden løber med uret (pil).



Før tråden ind i spolehusets slids. (a)



Træk tråden til venstre, før den under spændingsfjederen og derefter til afleveringsøjet (b).



Løft nålen til den højeste position. Lad enden af tråden være ca. 10 cm fra spolehuset. Tag fat i låsen, og skub spolehuset ind i skiftet, som vist på billedet. Slip låsen, når spolehuset er helt indsat.

## Valg af stingmønster

1	2	3	4	5	6	7	8	9
10	11	12	13	14	15	16	17	18
19	20	21						

Den ønskede sting opnås ved at dreje på stingvælgeren, den kan drejes fremad eller bagud.

### ➔ Bemærk:

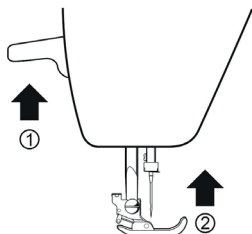
Når du vælger stingmønsteret, skal du sørge for, at nålen er i den højeste position.

Besøg venligst vores websted [www.veritas-sewing.com/en/jsb21](http://www.veritas-sewing.com/en/jsb21). Der finder du en detaljeret beskrivelse af de enkelte stingprogrammer i brugsanvisningen.

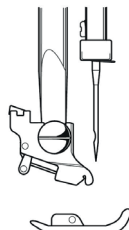
## Sådan skifter du trykfoden



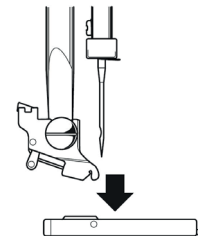
**Opmærksomhed!** Sæt afbryderen på slukket ("O"), når du udfører en af nedenstående handlinger!



Løft trykfodsløfteren (1) op. Sæt nålen i den højeste position ved at dreje håndhjulet mod dig (2).



Tryk på knappen på holderen mod dig, og foden tages af.



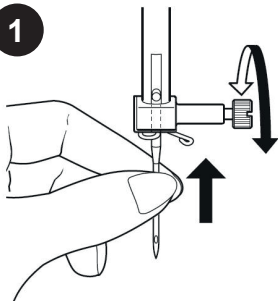
Placer den nye fod ved at justere skaf-tets fastholdelsesrille med fodens stift. Sænk trykfodsløfteren, så holderen fanger trykfoden.

## Udskiftning af nålen



**Opmærksomhed!** Sæt afbryderen på slukket ("O"), når du udfører en af nedenstående handlinger!

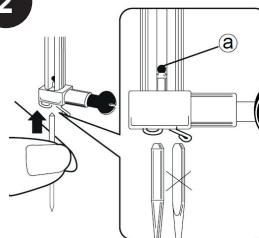
1



Indstil nålen i den højeste position ved at dreje håndhjulet mod dig. Løsn skruen til nåleklemmen, og tag nålen ud.

Nåle skal være i perfekt stand. Problemer kan opstå med bøjede nåle, stumpede nåle og beskadigede punkter.

2

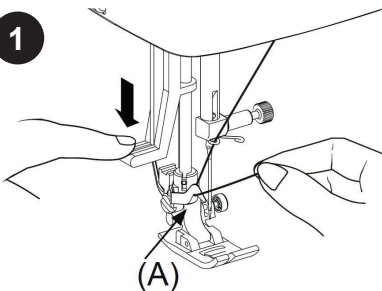


Sæt en ny nål ind i rillen på nålestaven med den flade side væk fra dig. Skub nålen ind i klemmen, indtil den når til proppen (a), og stram nålens klemskrue godt fast.

## Nåletråder

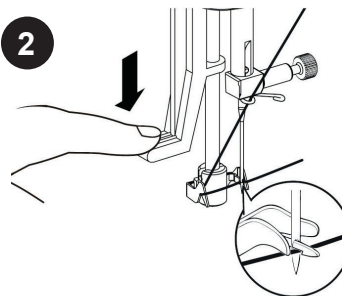


**Opmærksomhed!** Sæt afbryderen på slukket ("O"), når du udfører en af nedenstående handlinger!



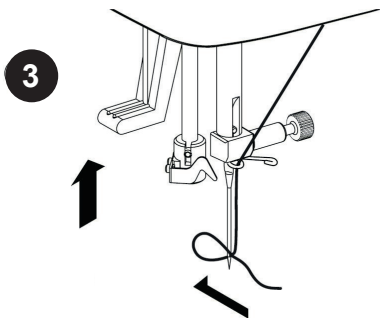
1 Sænk trykfodsarmen. Hæv nålen så højt som muligt ved at dreje hjulet mod dig med hånden, indtil mærket står ud for linjen på maskinen.

Før tråden rundt om trådførerne. (A)

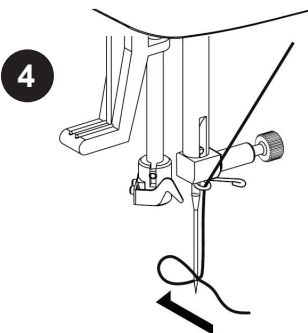


2 Tryk stangen så langt ned som muligt. Nåletråderen slår automatisk over i trådningsposition, og kroger fører tråden igennem nåleøjet.

Fang tråden foran nålen, og sørg for, at den er ført under kroger.



3 Hold tråden løst, og skub forsigtigt grebet opad. Spolekapslen drejer og fører tråden gennem nålens øje i en løkke.



4 Træk tråden gennem nåleøjet.



## Bemærkninger

---

---

---

---

---

---

---

---

---

---



[www.service.veritas-sewing.com](http://www.service.veritas-sewing.com)

