

COOK & BAKER

SKABT AF I MERCO TIL HVERDAGEN

BORDBLENDER TB-6160

BRUGSANVISNING

Læs vejledningen, før du tager produktet i brug. Sørg for at gemme instruktionen, når du har læst den, så du altid kan rådføre dig med den på et senere tidspunkt.

BLENDERENS DELE

1. Målebæger
2. Låg
3. Glaskande
4. Kniv
5. Holder til glaskande
6. Base
7. LED-indikatorlys
8. Startknap
9. Gummifødder



TEKNISKE SPECIFIKATIONER

Spænding: 220-240V/ 50/60Hz
Watt: 600 W
Klasse: II

BEMÆRK

1. Kun egnet til husholdningsbrug.
2. Bør ikke anvendes til professionelt brug ellers gælder reklamerationsretten ikke.



BLENDER

BRUGSANVISNING

BRUG AF APPARATET

1. Rengør alle apparatets dele før første brug.

Bemærk:

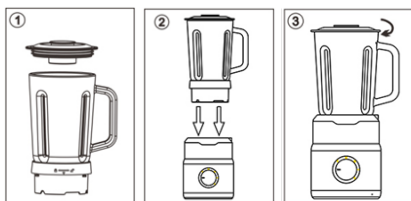
- Startknappen giver mulighed for brug af 3 hastigheder:

* hastighed 1 (langsom): drej til position 1

* hastighed 2 (mellem): drej til position 2

* hastighed 3 (hurtig): drej til position 3

* Pulse-funktion.



FOR AT BRUGE BLENDEREN

- Hæld ingredienserne i, og sæt låget på (Fig. 1).
- Anbring derefter kanden i basisenheden (Fig. 2) og drej med uret (Fig. 3). Løft glaskanden for at kontrollere, om den sidder fast.
- Tænd apparatet, og drej startknappen til den ønskede hastighed.
- Efter tilberedningen drejes startknappen til position 0. Sluk apparatet, og vent, indtil knivene stopper helt.
- Fjern glaskanden, tag låget af, og hæld ingredienserne ud.

BABYMAD

Sådan blandes tilberedt mad:

- Hak maden i små stykker, tilføj bouillon (kød- eller grøntsagsbouillon), og bland ingredienserne med puls-funktionen. Blend de blandede ingredienser ved at dreje startknappen, indtil det ønskede resultat nås.

FRUGT

- Hak frugten i små stykker, tilføj mælk, vand eller juice, og bland ingredienserne med puls-funktionen. Blend frugten ved at dreje startknappen, indtil det ønskede resultat nås.

ADVARSEL

- Maksimal tid for hver kontinuerlig brug må ikke overstige 60 sekunder. For at opnå nedestående tilberedningstider skal apparatet bruges med puls-funktionen og pauser på 10 sekunder.
- BRUG IKKE APPARATET UDEN INDHOLD.
- KOM IKKE VARME INGREDIENSER I KANDEN. LAD MADEN KØLE AF ET PAR MINUTTER FØR TILBEREDNING.
- Tjek altid, før du spiser eller serverer blendet mad, om der er ingredienser, der ikke er blevet blendet tilstrækkeligt.



RENGØRING

- Rengør altid de aftagelige dele umiddelbart efter brug

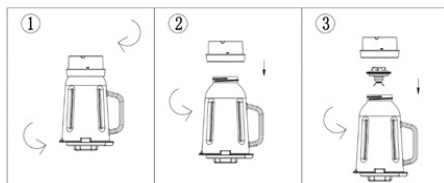
Bemærk: Vær forsigtig, når du rengør delene. Undgå at røre ved de skarpe knive!

Bemærk: Fjern knivdelen ved at dreje i urets retning!

1. Tag stikket ud af stikkontakten.
2. Fjern alle aftagelige dele før rengøring.
3. Rengør alle aftagelige dele i lunken vand tilsat opvaskemiddel.
4. Brug en tør klud til at rengøre basisdelen.

GENERELT:

Du opnår de bedste resultater, når du vil blende tørre ingredienser, ved at sikre, at mængden af ingredienser dækker knivene helt.



VIGTIGE SIKKERHEDSFORANSTALTNINGER



Ved brug af elektriske apparater er det nødvendigt altid at følge grundlæggende sikkerhedsforanstaltninger for at reducere risikoen for brand, elektrisk stød og/eller personskade: Du bør følge disse sikkerhedsadvarsler:

ADVARSEL: Knivens blade er ekstremt skarpe. Vær forsigtig, når du håndterer dem.

- Læs alle instruktioner grundigt.
- For at undgå elektrisk stød må ledningen, stikket eller apparatet ikke nedsænkes i vand eller anden væske.
- Der skal være nøje opsyn, når apparatet bruges af eller i nærheden af børn.
- Apparatet er ikke beregnet til brug af personer (herunder børn) med nedsatte fysiske eller mentale evner, med føleforstyrrelser eller manglende erfaring og viden, medmindre det foregår under vejledning af en person, der er ansvarlig for deres sikkerhed.
- Tag stikket ud, når apparatet ikke er i brug, og inden det rengøres.
- Apparatet må ikke bruges med en beskadiget ledning, et beskadiget stik, eller hvis apparatet på anden måde ikke fungerer, som det skal, eller er blevet beskadiget.
- Brugen af tilbehør, der ikke anbefales af producenten, kan medføre funktionsfejl.

- Må ikke bruges udendørs.
- Ledningen må ikke hænge ud over kanten af bordet eller køkkenbordet eller berøre varme overflader.
- Anbring ikke apparatet på eller i nærheden af et gasblus, en elektrisk kogeplade eller i en varm ovn.
- Dette produkt er alene beregnet til husholdningsbrug. Ved enhver form for kommerciel brug, upassende brug eller manglende overholdelse af instruktionerne frasiger producenten sig ansvaret, og garantien fratræder.
- Brug ikke din foodprocessor, hvis den indeholder defekte dele.
- Anbring ikke apparatet, strømledningen eller stikket i vand eller anden form for væske.
- Sørg for, at låget er sat ordentligt fast, før apparatet bruges.
- Kom aldrig ingredienser i beholderen med hænderne og mens apparatet er i brug. Brug altid nedskubberen.
- Kniven og diskene er skarpe. Vær forsigtig. Opbevares utilgængeligt for børn.
- Hvis strømledningen eller stikket er defekt, skal du undlade at bruge apparatet.

BLENDER

BRUGSANVISNING

- Af hensyn til din egen sikkerhed bør du kun bruge det originale tilbehør og de originale reservedele, der passer til dit apparat.
- Fjern aldrig låget, før kniven er helt stoppet.
- Dette apparat er designet til tilberedning af små mængder. Overskrid ikke den mængde, der er angivet i brugsanvisningen.
- Brug ikke apparatet til at blande klæbrige fødevarer eller masser.
- Brug ikke apparatet til andre formål end den tilsigtede anvendelse.
- Af sikkerhedsmæssige hensyn overholder apparatet standarder, bestemmelser og direktiver for svag spænding, elektromagnetisk kompatibilitet, miljø osv.

GEM DISSE ANVISNINGER

REKLAMATION

Reklamationsret i henhold til gældende lovgivning. Maskinafstemplet kassebon/købskvittering med købsdato skal vedlægges i tilfælde af reklamation. Ved reklamation skal blenderen indleveres i den nærmeste Imerco butik.



OPLYSNINGER OM BORTSKAFFELSE

Elektriske apparater må ikke smides ud sammen med andet usorteret husholdningsaffald. Det skal afleveres separat.

Kontakt kommunen for oplysninger om lokale indsamlingsmuligheder. Hvis elektriske apparater smides på en losseplads, kan farlige stoffer sive ned i grundvandet og ende i fødekæden til fare for menneskers helbred.

Når man udskifter gamle apparater med nye, er forhandleren forpligtet til at tage det gamle apparat tilbage uden beregning med henblik på korrekt bortskaffelse.



IMERCO

Produceret af:

Imerco A/S, Smedeholm 16, DK-2730 Herlev