

COOK & BAKER

BY IMERCO

FOODPROCESSOR

BRUGSANVISNING

Læs brugsanvisningen grundigt, inden produktet tages i brug, og gem den til senere brug.



SPECIFIKATIONER

Spænding: 220-240 V~

Frekvens: 50/60 Hz

Mærkeeffekt: 1000 W

FOODPROCESSOR

BRUGSANVISNING

SIKKERHEDSANVISNINGER

Læs brugsanvisningen omhyggeligt, før du tager apparatet i brug, og gem den til fremtidig brug.

1. Apparatet er kun beregnet til brug i private husholdninger.
2. Apparatet må ikke nedsænkes i væske, og ledningen må ikke trækkes hen over skarpe kanter. Apparatet må ikke betjenes med våde hænder. Hvis apparatet bliver fugtigt eller vådt, skal stikket straks tages ud af stikkontakten.
3. Børn og andre, der ikke kender apparatet og forstår, hvordan det skal bruges, må ikke betjene det, medmindre de er under opsyn og har fået instruktion i brugen af det. Apparatet er ikke beregnet til brug af personer (herunder børn) med nedsatte fysiske, sensoriske eller mentale evner eller manglende erfaring og viden, medmindre de er under opsyn og er blevet instrueret i brugen af apparatet af en person, der er ansvarlig for deres sikkerhed.
4. Tag altid stikket ud af stikkontakten, hvis apparatet efterlades uden opsyn, inden montering og afmontering af tilbehør og inden rengøring.
5. Hvis ledningen er beskadiget, skal den udskiftes af producenten, forhandleren eller en autoriseret reparatør for at undgå fare.
6. Hold fingrene på sikker afstand af bevægelige dele og monteret tilbehør. Stik aldrig fingre eller andet ind i sammenkoblingen.
7. Brug kun originale reservedele.
8. Af hensyn til dine børns sikkerhed skal al emballage (plastikposer, kasser, flamingo osv.) holdes ude af deres rækkevidde.
9. Anbring apparatet på en jævn, flad og stabil overflade.
10. Vær meget forsigtig, når du håndterer knivblade og snitte-/rivejern. Vær især forsigtig, når du afmonterer dem fra apparatet, da deres skærekanter er meget skarpe.
11. Vent med at tage låget af, indtil de bevægelige dele er holdt op med at bevæge sig.
12. Du må ikke putte mere indhold i end angivet på beholderne.beholdern

FØR TILSLUTNING TIL STRØM

- Før du tilslutter apparatet til strøm, skal du kontrollere, at netspændingen passer til de oplysninger, som er angivet på mærkeskiltet på apparatet.
- Før du tager apparatet i brug, skal du fjerne alt indpakningspapir og alle plastikposer. Rengør tilbehøret.

GEM DENNE BRUGSANVISNING

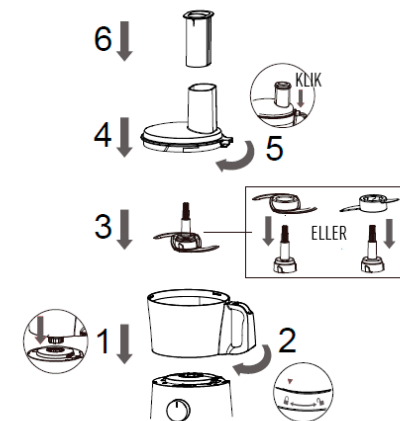
2 HASTIGHEDER OG PULSERING

- Når du har monteret det tilbehør, du vil bruge, skal du dreje hastighedsknappen hen på 1, hvis du vil have foodprocessoren til at køre langsomt.
- Brug pulseringskontakten for at aktivere pulserende hastighed. Sluk på pulseringskontakten for at standse motoren.
- Hvis du ønsker, at den skal køre hurtigt, skal du dreje knappen hen på 2.

BRUG AF KNIVBLADE

Knivblad af rustfrit stål:

- Før du hakker fødevarer, skal du skære dem i stykker, der passer til påfyldningsrøret.
- Apparatet må ikke køre i mere end 3 minutter ad gangen. Derefter skal motoren køle ned i mindst 30 minutter, før apparatet igen må anvendes.
- Brug pulseringsfunktionen til kraftigere fødevarer.



Fødevarer	Størrelse, der kan forarbejdes	Mængde	Forarbejdnings tid	Hastighed
Løg	Skær i 4 stykker uden skræl	250 g	Ca. 30-60 sek.	Pulsering
Hvidløg	Uden skræl	250 g	Ca. 30-60 sek.	Pulsering
Gulerod	Højest 2 x 2 cm	250 g	Ca. 30-60 sek.	Hastighed 2/pulsering
Kød	Højest 2 x 2 cm uden ben	250 g	Ca. 30-60 sek.	Hastighed 2/pulsering

Knivblad af plast:

- Apparatet må ikke køre i mere end 2 minutter ad gangen. Derefter skal motoren køle ned i mindst 30 minutter, før apparatet igen må anvendes.



Fødevarer	Størrelse, der kan forarbejdes	Mængde	Forarbejdnings tid	Hastighed
Mel/vand	Mel Vand	100 g 65 g	ca. 90 sek.	Hastighed 1
Blanding af kagedej	Æg Margarine Sukker Mel Bagepulver	1 stk. 50 g 50 g 50 g 1 g	Ca. 2 min.	Hastighed 1

FOODPROCESSOR

BRUGSANVISNING

BRUG AF SNITTEJERN/RIVEJERN/POMFRITJERN

- Vær opmærksom på den linje på skålen, der angiver maksimumindhold. Når mængden af fødevarer overskrider denne linje, skal du stoppe forarbejdningen og hælde nogle af fødevarerne over i en anden beholder.
- Tænd apparatet, og skub jævnt nedad med nedskubberen. Du må aldrig stikke fingrene ned i påfyldningsrøret.
- Apparatet må ikke køre i mere end 3 minutter ad gangen. Derefter skal motoren køle ned i mindst 30 minutter, før apparatet igen må anvendes.



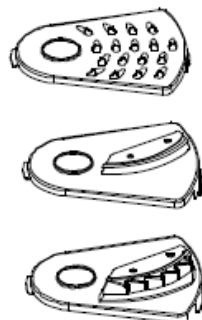
Fødevarer	Anbefalet mængde	Forarbejdningsstid	Hastighed		
			Rivejern	Snittejern	Pomfritjern
Gulerod	500 g	Ca. 1 min.	Hastighed 1	Hastighed 2	Anvendes ikke
Kartoffel	500 g	Ca. 1 min.	Anvendes ikke	Anvendes ikke	Hastighed 2
Zucchini	500 g	Ca. 1 min.	Anvendes ikke	Hastighed 2	Anvendes ikke
Porre	500 g	Ca. 1 min.	Anvendes ikke	Hastighed 2	Anvendes ikke
Rødbeder uden skræl	500 g	Ca. 1 min.	Anvendes ikke	Hastighed 2	Anvendes ikke

Du får de bedste resultater ved at følge ovenstående anbefalede hastigheder.

Den anbefalede hastighed ved brug af rivejernet er hastighed 1.

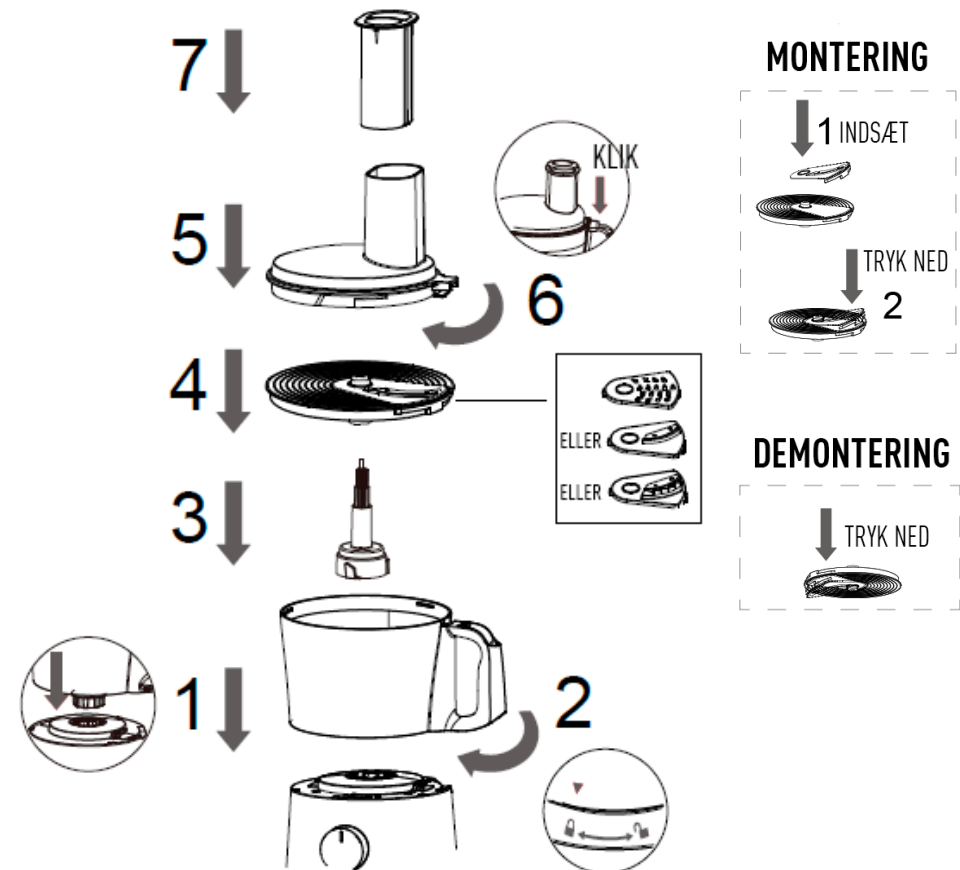
Den anbefalede hastighed ved brug af snittejernet er hastighed 2.

Den anbefalede hastighed ved brug af pomfritjernet er hastighed 2.



OVERSIGT

- Apparatet samles ved at følge den trinvis procedure, der er beskrevet på nedenstående figur.
- Sørg for, at skålen (trin 2) og låget (trin 6) er skruet godt fast, ellers kan apparatet ikke starte.
- I trin 4 monteres enten rive-, snitte- eller pomfritjern. Sørg for, at det ønskede skærejern er monteret korrekt i holderen.
- Efter brug adskilles apparatet ved at følge samme trin i modsat rækkefølge.
- Vær altid forsigtig, når du håndterer skærejernene, da de er meget skarpe.
- Vent med at åbne låget, til de bevægelige dele står helt stille.



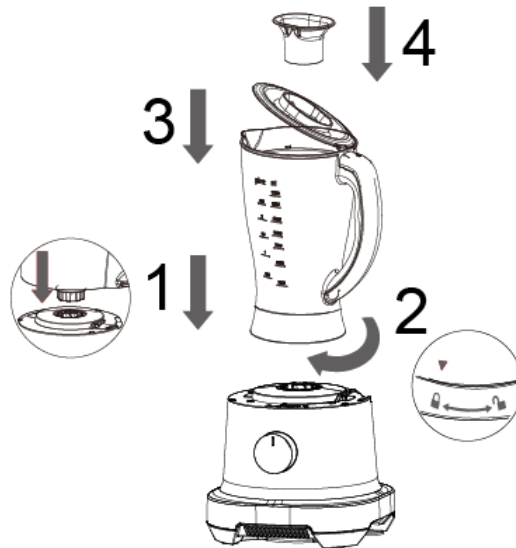
FOODPROCESSOR

BRUGSANVISNING

BRUG AF BLENDEREN

- Apparatet må ikke køre i mere end 2 minutter ad gangen. Derefter skal motoren køle ned i mindst 30 minutter, før apparatet igen må anvendes.
- Låget må ikke åbnes, mens kniven stadig roterer. Af hensyn til sikkerheden anbefales det at tage stikket ud af stikkontakten, før låget fjernes.
- Hvis du vil tilsætte flydende ingredienser, mens du blander, skal du fjerne målekoppen fra låget og hælde væsken gennem åbningen i låget.
- Faste ingredienser skal skæres i mindre stykker, før de blendes.
- Hvis du skal blende store mængder, skal du putte lidt i ad gangen i stedet for at begynde at blende det hele på én gang.
- Anvend tilberedte ingredienser til suppe.
- Hvis en væske er varm eller har tendens til at skumme (f.eks. mælk), må du ikke hælde mere end 1 liter i kanden for at undgå, at det løber over.
- Hvis ingredienserne ikke bliver blendet ordentligt, skal du slukke apparatet og røre rundt i ingredienserne med et egnet køkkenredskab.
- Du får de bedste resultater ved at anvende hastighed 2 eller pulsring.

1. Apparatet samles ved at følge den trinvis procedure, der er beskrevet på figuren til højre.
2. Sørg for, at kanden (trin 2) er sikkert fastgjort, ellers kan apparatet ikke starte.
3. Efter brug adskilles apparatet ved at følge samme trin i modsat rækkefølge.
4. Vær altid forsigtig, når du håndterer knivene, da de er meget skarpe.
5. Låget må først åbnes, når knivene står helt stille.



PROBLEMLØSNING

PROBLEM	NEM LØSNING
Apparatet vil ikke starte	<ul style="list-style-type: none">• En sikkerhedsfunktion forhindrer apparatet i at starte, hvis skålen/kanden ikke er korrekt monteret på motordelen. Kontrollér, at skålen eller kanden er låst korrekt fast på motordelen.• Hvis motoren stadig ikke vil starte, skal du kontrollere ledningen og stikkontakten.
Pomfritjern	<ul style="list-style-type: none">• Fjern eventuelle fastsiddende kartofler fra pomfritjernet, før du skærer flere kartofler.
Der sidder rester af fødevarer på skærejernet efter forarbejdning	<ul style="list-style-type: none">• Det er normalt, at der sidder små rester tilbage efter forarbejdning.
Motoren kører langsommere, når der blandes dej	<ul style="list-style-type: none">• Du blander måske mere dej, end apparatet kan klare. Hæld halvdelen ud, og bland dejen ad 2 omgange.• Du må ikke blande mere end 250 g dej ad gangen.

RENGØRING AF BLENDER

- Tag stikket ud af stikkontakten før rengøring.
- Motordelen må ikke nedsænkes i vand.
- Der må ikke anvendes slibende rengøringsmidler.
- Motordelens yderside må kun rengøres med en fugtig klud.
- Dele, der har været i kontakt med fødevarer, kan rengøres i sæbevand.
- Lad delene tørre fuldstændig, før apparatet samles igen.



OPLYSNINGER OM BORTSKAFFELSE

Apparatet indeholder materialer, der kan genanvendes.

Apparatet må ikke bortskaffes sammen med almindeligt husholdningsaffald. Aflever det til en genbrugsstation, eller spørg kommunen, hvor du kan aflevere det.