

VERITAS®



Betjeningsvejledning

Indhold

Korrekt brug	1
Vigtige sikkerhedsinstruktioner	2
Tilbehør	4
Symaskinens dele	5
Symaskinens knapper	6
Oplysninger på LCD-skærmen	7
Knapper på LCD-skærmen	8
Sådan tilslutter du symaskinen	10
Fodpedal	11
Sådan spoler du undertråd	12
Sådan sætter du undertråden i	14
Overtråd	15
Trådklipper (side)	18
Sådan løfter du trykfoden	18
Sådan justerer du trykfodens tryk	18
Trådspænding	19
Sådan skifter du trykfodsholderen	20
Brugervejledning til trykfoden	21
Vejledning til nålevalg	22
Sådan udskifter du nålen	23
Sådan hæver og sænker du fremførerne	24
Sådan justerer du mønsterbalancen	24
Sådan syr du bagud	25
Sådan syr du med friarm	25
Sådan skifter du syretning	26
Sådan syr du i tykke stoffer	26
Sybord	27
Sådan bruger du kant-/quiltningsføreren	27
Sådan syr du med dobbeltnål	28
Hukommelsesfunktion	30
Kombinationsfunktion	36
Maskinens indstillinger	43
Sådan rengør du skærmen	46
Sådan rengør du symaskinens overflade	46
Sådan rengør du spolehuset	47
Lys til syning	48
Fejlfinding	49

Korrekt brug

Fare! Elektrisk stød på grund af fugt.

- Symaskinen må kun opbevares og anvendes i tørre rum.
- Fugt kan medføre elektrisk stød.

Fare! Øjenskade som følge af en knækket nål.

- Sy kun i bløde, fleksible stoffer.
- Symaskinen er ikke designet til at sy i materialer som f.eks. tyk, hård eller ufleksibel læder, presenninger, kanvas osv. Det kan få nålen til at knække.
- Nålen kan knække, hvis materialet ikke transporteres af motoren og brugeren i stedet skubber materialet eller holder det tilbage.

Fare! Nålestik som følge af utilsigtet betjening.

- Symaskinen må kun bruges af påpasselige voksne.
- Børn og personer med begrænsede evner må kun bruge symaskinen efter grundige instruktioner og under konstant opsyn.
- Efterlad aldrig en funktionsdygtig symaskine i områder, som børn har adgang til.
- Ved alle forberedelses- eller konfigurationsopgaver skal hovedafbryderen være slukket.

Fare! Risiko for skade som følge af defekter eller modifikationer.

- Der må ikke foretages modifikationer af symaskinen.
- Reparationer skal udføres af teknikere.
- Beskadigelse, modifikationer eller brug af uoriginalt tilbehør kan medføre skade.
- Brug ikke en defekt symaskine.

Fare! Opsætning på uegnede steder (arbejdspladser), kan forårsage uheld.

- Symaskinen må kun betjenes på en stabil overflade.
- Vakilende, ustabile eller rodede arbejdsområder kan medføre, at maskinen falder på gulvet eller medføre skader som følge af nålestik.

Fare! Personer, der ikke er bekendt denne betjeningsvejledning, kan gøre skade på dem selv eller beskadige maskinen.

- Brug kun symaskinen, hvis du har en basal viden om brug af symaskiner.

Fare! Hvis du er uopmærksom, kan der opstå skade som følge af nålestik.

- Tag dig god tid, sørg for, at arbejdsområdet er ryddeligt, og før materialet roligt gennem symaskinen uden brug af tvang.

Forsigtig! Symaskinen er beregnet til brug i et privat hjem.

- Symaskinen er ikke godkendt til professionel eller kommerciel brug.

Vigtige sikkerhedsinstruktioner

Når du bruger elektrisk udstyr, skal du altid følge grundlæggende sikkerhedsregler, herunder følgende:


Læs alle instruktioner inden du bruger symaskinen.

FARE For at reducere risikoen for elektrisk stød:

1. En symaskine må aldrig efterlades uden opsyn, når den er sluttet til strøm.
2. Træk altid stikket til symaskinen ud straks efter brug og før rengøring.

ADVARSEL - For at reducere risikoen for forbrændinger, brand, elektrisk stød eller personskade:

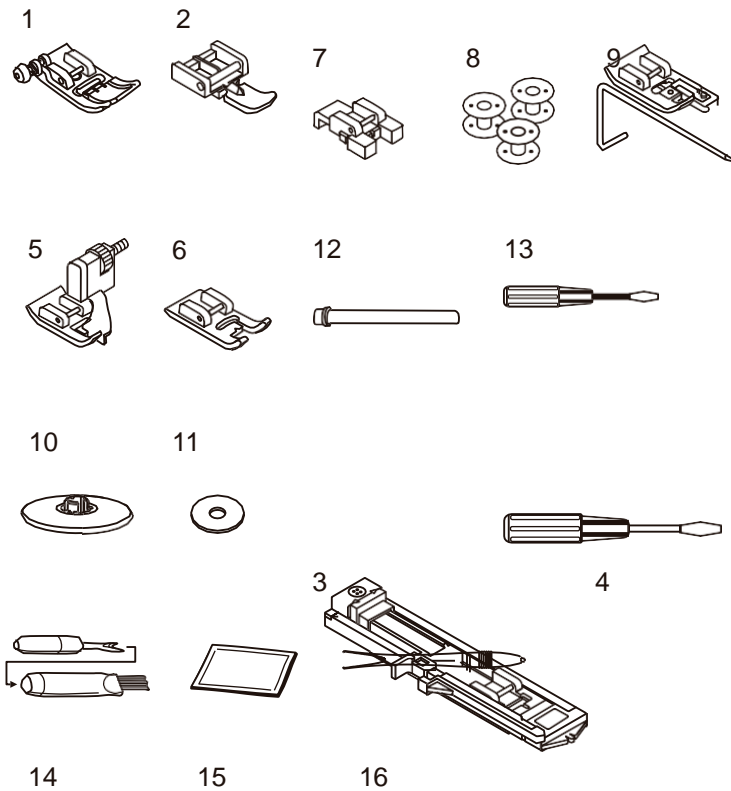
1. Læs instruktionerne grundigt, inden du bruger symaskinen.
2. Opbevar instruktionerne et passende sted tæt på maskinen, og giv dem videre, hvis du giver symaskinen videre til en tredjepart.
3. Brug kun symaskinen i tørre omgivelser.
4. Efterlad aldrig symaskinen uden opsyn, hvis der er børn eller ældre til stede, da de muligvis ikke kan vurdere risikoen.
5. Denne symaskine kan bruges af børn i alderen fra otte år og derover samt af personer med begrænsede fysiske, sensoriske eller mentale evner eller mangel på erfaring og viden, hvis de har fået vejledning og instruktioner i sikker brug af symaskinen og forstår faren derved.
6. Lad ikke børn lege med symaskinen.
7. Børn på ikke rengøre eller foretage vedligeholdelse af symaskinen, uden at de er under opsyn.
8. Sluk altid for symaskinen, når du gør klar til at arbejde med den (skifter nål, tråder symaskinen, skifter trykfod osv.).
9. For at undgå fare må symaskinen aldrig efterlades med stikket sat i stikkontakten.
10. Træk altid stikket til symaskinen ud, når du skifter pæren eller udfører vedligeholdelse (smøring, rengøring).
11. Brug ikke symaskinen i våde eller fugtige omgivelser.
12. Træk aldrig i ledningen, træk altid stikket til symaskinen ud ved at tage fat i stikket.
13. Hvis LED-lampen bliver beskadiget, skal den udskiftes af producenten, dennes servicereparatør eller en lignende, kvalificeret person for at undgå fare.
14. Placer aldrig noget på fodpedalen.

- 
15. Brug aldrig symaskinen, hvis ventilationsåbningerne er blokeret, hold symaskinens ventilationsåbninger og fodpedalen fri for støv, urenheder og rester.
 16. Symaskinen kan kun bruges sammen med en fodpedal af typen C-9003.
 17. Ved normal drift er lydtrykket mindre end 75dB(A).
 18. Kassér ikke elektrisk udstyr sammen med husholdningsaffald, aflever det på en genbrugsplads.
 19. Kontakt de lokale myndigheder for at få mere at vide om de mulige afleveringssteder.
 20. Hvis elektrisk udstyr bortskaffes på lossepladser, kan farlige stoffer lække ud i grundvandet og komme i kontakt med fødekæden, hvilket er skadeligt for dit helbred og dit velbefindende.
 21. Når gammelt udstyr udskiftes med nyt, er forhandleren juridisk forpligtet til at tage dit gamle udstyr tilbage og kassere det gratis.
 22. Udstyret må ikke bruges af personer (herunder børn) med begrænsede fysiske, sensoriske eller mentale evner eller mangel på viden og erfaring, medmindre de har fået vejledning eller instruktioner. (Udenfor Europa)
 23. Børn, der ikke er under opsyn, må ikke lege med symaskinen. (Udenfor Europa)

GEM DISSE INSTRUKTIONER

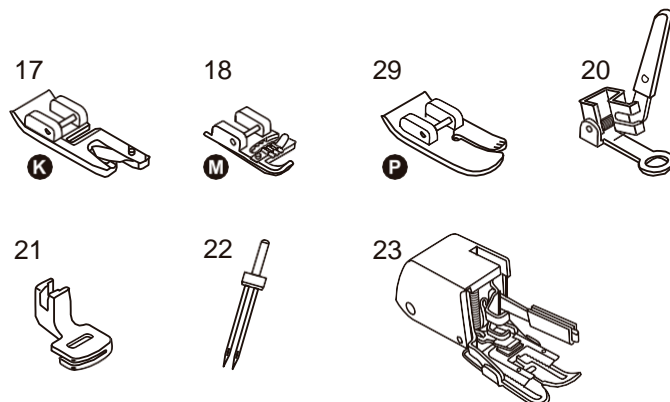
Denne symaskine er kun beregnet til brug i private hjem.

Tilbehør



Standardtilbehør

1. Universaltrykfod (T)
2. Lynlåstrykfod (I)
3. Knaphulstrykfod (D)
4. Trykfod til kastesting (E)
5. Trykfod til skjult søm (F)
6. Trykfod til satinsting (A)
7. Trykfod til isyning af knapper (H)
8. Børste/opsprætter
9. Spoleholder
10. Kant-/quiltningsfører
11. Spole (3x)
12. Skruetrækker (L&S)
13. Æske med nåle
14. Spolepindfelt
15. Anden spolepind
16. Pegepind til touchpanel



Valgfrit tilbehør

17. Trykfod til øjknaphuller (M)
18. Trykfod til søm (K)
19. Trykfod til quiltning (P)
20. Trykfod til stopning/brodering
21. Trykfod til at sammensyning
22. Dobbeltstående
23. Glidetrykfod

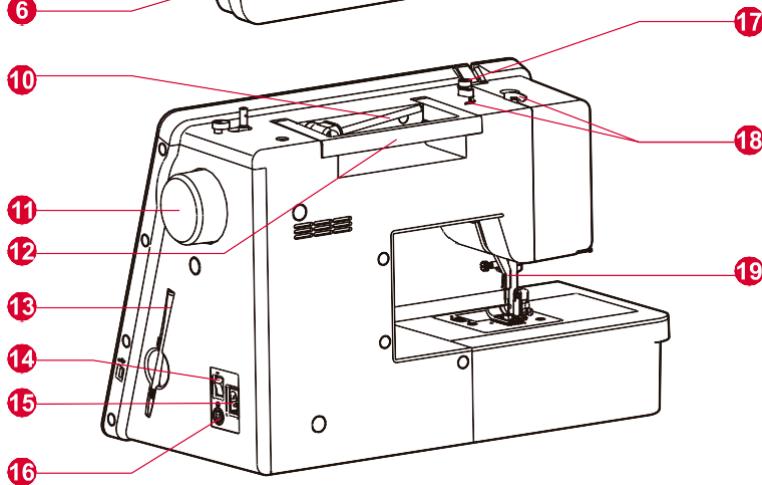
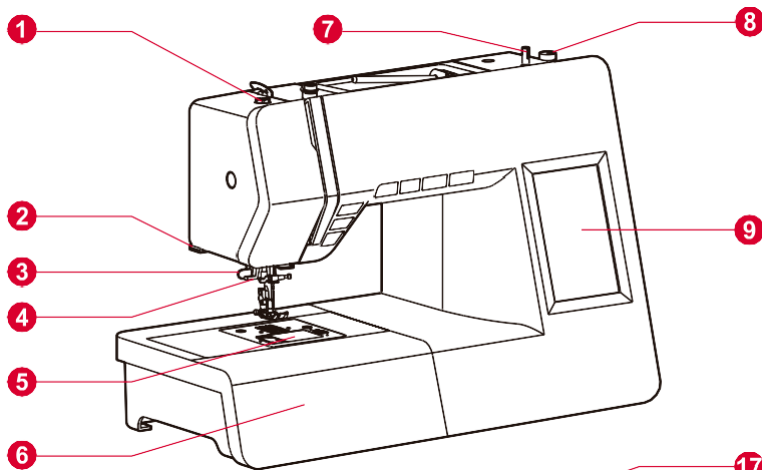
➔ Bemærk:

Tilbehør opbevares i æsken til tilbehør

Valgfrit tilbehør følger ikke med symaskinen. Det kan imidlertid fås som specialtilbehør hos din lokale forhandler.

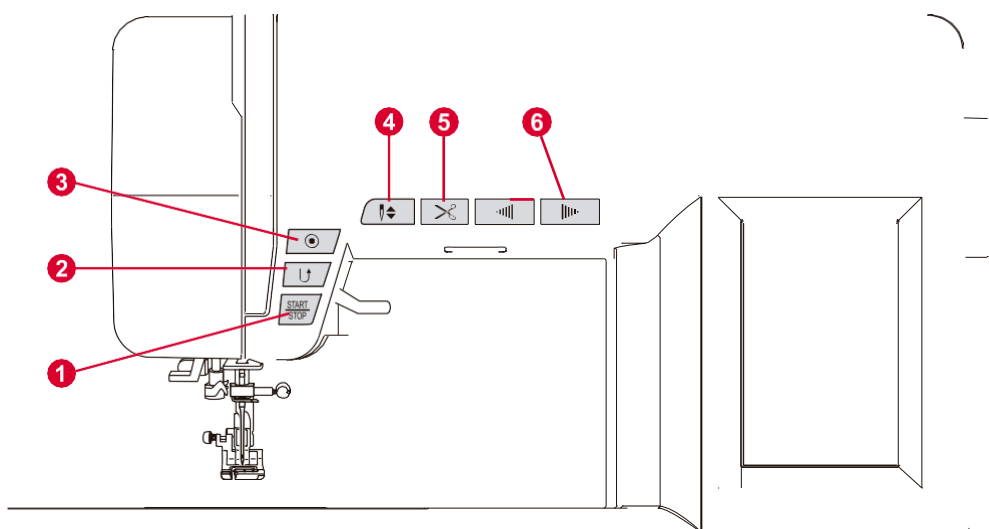
Tilbehør

Symaskinens dele



1. Trykfodens tryk
2. Trådclipper
3. Knaphulsfod
4. Spoleviklerens pind
5. Spoleviklerens pind
6. Automatisk nåletråder
7. Spolens dækplade
8. Sybord og tilbehørsæske
9. LCD-skærm
10. Håndhjul
11. Vandret spolepind
12. Håndtag
13. Undertrådsfører
14. Overtrådsfører
15. Pegepind
16. Hovedafbryder
17. Stik til fodpedal
18. Stik til strømledning
19. Trykfodsarm

Symaskinens knapper



1. Start/stop-knap

Symaskinen begynder at sy, når du trykker på start/stop-knappen og standser, når du trykker på knappen igen. Symaskinen kører langsomt, når du begynder at sy.

Syhastigheden øges langsomt, indtil den hastighed, der er valgt med grebet til justering af begrænsning af hastighed, opnås.

2. Knappen Baglæns

Mønstrene 01, 04, 07, 22 og 23 kan sys bagud.

Mens du syr, skal du trykke på knappen Baglæns for at sy bagud. Slip knappen for at vende tilbage til retningen fremad.

Hvis du trykker på knappen Baglæns, før du begynder at sy, vil symaskinen blive ved med at sy bagud, når du trykker på start/stop-knappen eller fodpedalen. Tryk på knappen igen for at sy fremad.

Hvis du trykker på knappen Baglæns, mens du syr andre mønstre, vil maskinen automatisk sy hæftesting og stoppe med det samme.

3. Knappen Hæft

Når mønstrene 01-05, 07-09, 12, 14-23, 28 og 49 vælges, syr symaskinen med de samme tre hæftesting, når der trykkes på knappen Hæft, og stopper derefter automatisk.

For alle andre mønstre end 01-09, 12, 14-23, 28, 37-44 og 49, syr symaskinen tre hæftesting i slutningen af mønstret og standser automatisk, når der trykkes på knappen Hæft.

4. Knap til at justere nålens position op/ned

Tryk på denne knap for at flytte nålen til positionen op eller ned.

Når du trykker på knappen til at justere nålen op/ned, syr symaskinen et halvt sting. Afhængigt af den aktuelle nåleposition stopper den i den modsatte position: enten i den højeste eller laveste position. Samtidig indstilles nålens stopposition efter syningen permanent. Nålens stopposition vises på LCD-skærmen.

5. Trådkærerknop

Tryk på denne knap, når du er færdig med at sy. Herefter skærer symaskinen tråden af.

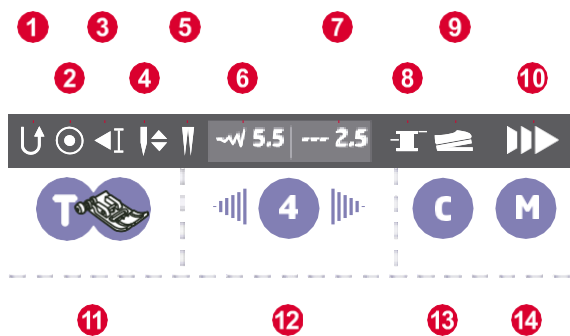
6. Knapper til hastighedskontrol

Tryk på denne knap for at ændre syhastigheden.

Tryk på knappen "+" for at øge hastigheden.

Tryk på knappen "-" for at sænke hastigheden.

Oplysninger på LCD-skærmen



1. Tilbage
2. Hæft
3. Auto-stop
4. Nåleposition
5. Dobbeltnål
6. Foreslået stingbredde
7. Foreslået stinglængde
8. Sådan spoler du undertråd
9. Fodpedal
10. Hastighed
11. Foreslået trykfod
12. Trådspænding
13. Combo
14. Hukommelse

Bemærk:

Når syfunktionen er klar, vises funktionens symbol på statuslinjen.

Knapper på LCD-skærmen



Indstillingsknap

Tryk på knappen for at indstille sprog, lysstyrke, forældrekontrol, pauseskærm, lyd samt oplysninger om opdatering og softwareversion.



Knap til justering af trådspænding

Når du vælger et sting, indstiller symaskinen automatisk den anbefalede trådspænding, der indikeres af tallene på LCD-skærmen. Tryk den højre knap op til det næste tal for at øge spændingen. Tryk den venstre knap ned til det næste tal for at sænke spændingen. Tryk på den midterste knap for at vende tilbage til standarden.



Kombinationsknap

Tryk på knappen for at indstille stingkombinationer. Du kan indstille 30 sæt med 20 sting.



Knappen Hukommelse

Tryk på knappen for at huske det aktuelle mønster med 30 sæt i alt.



Mønstervælger

Når du syr i et bestemt stof, kan du justere stingene ved hjælp af mønstervælgeren.



Knap til spejlvending

Tryk på denne knap for at sy et mønster spejlvendt, indtil der trykkes på knappen igen.



Knappen Nål

Tryk på knappen Dobbeltstående nål, og symaskinen reducerer automatisk den maksimale bredde til syning med dobbeltstående nål.



Tryk på knappen igen for at sy med en enkelt nål.



Knap til justering af stinglængde

Når du vælger et sting, indstiller symaskinen automatisk den anbefalede stinglængde, der indikeres af tallene på LCD-skærmen. Tryk på knappen "-" for et kortere sting. Tryk på knappen "+" for et længere sting. Tryk på værdien for at vende tilbage til standarden. Stinglængden kan justeres til mellem "0.0-4.5". Nogle sting har begrænset stinglængde.



Knap til justering af stingbredde

Når du vælger et sting, indstiller symaskinen automatisk den anbefalede stingbredde, der indikeres af tallene på LCD-skærmen. Tryk på knappen "-" for et smallere sting. Tryk på knappen "+" for et bredere sting. Tryk på værdien for at vende tilbage til standarden. Stingbredden kan justeres til mellem "0.0-7.0". Nogle sting har en begrænset stingbredde.

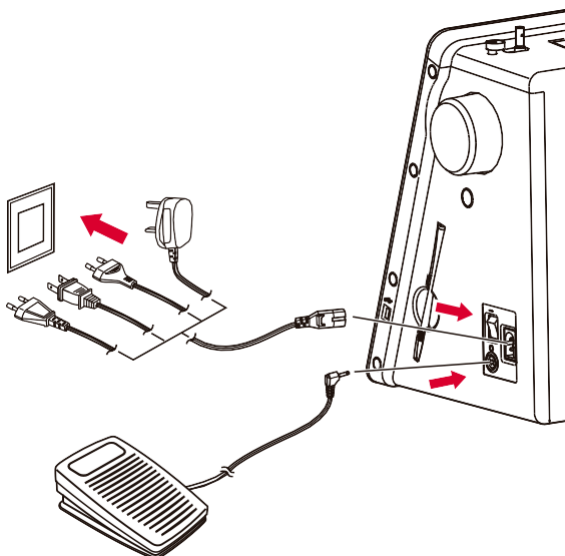
Når mønstrene 01-04, 06, 15 og 22-23 vælges, vises nålens position på LCD-skærmen. Positionen kan justeres ved hjælp af knapperne til justering af stingbredde.

Hvis du trykker på knappen "-", flyttes nålen til venstre. Hvis du trykker på knappen "+", flyttes nålen til højre.

Sådan tilslutter du symaskinen

! OBS!

Sørg altid for, at symaskinen er frakoblet og hovedafbryderen indstillet til "O", når symaskinen ikke er i brug og før indsættelse eller fjernelse af bevægelige dele.

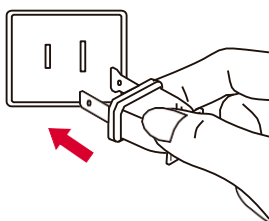


Inden du slutter strømforsyningen til, skal du sikre dig, at den spænding og frekvens, der er vist på symaskinen, svarer til strømmen i dit område.

Placer symaskinen på en jævn overflade.

1. Sæt strømledningen i symaskinen ved at indsætte stikket med to huller i stikket til strømledningen.
2. Sæt stikket i stikkontakten.
3. Tænd på tænd/sluk-knappen
4. Symaskinelampen lyser, når der tændes på kontakten.

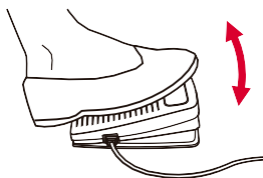
Frakobl symaskinen ved at slukke på tænd/sluk-knappen, og træk herefter stikket ud af stikkontakten.



Oplysninger om polariseret stik

Dette apparat har et polariseret stik (det ene blad er længere end det andet) for at minimere risikoen for elektrisk stød. Derfor kan dette stik kun sættes ind i en polariseret stikkontakt på én måde. Vend stikket om, hvis det ikke passer helt ind i kontakten. Kontakt en uddannet elektriker til at installere en passende stikkontakt, hvis stikket stadig ikke passer ind i kontakten. Stikket må ikke ændres på nogen måde.

Fodpedal



Med symaskinen slukket skal du sætte stikket til fodpedalen i symaskinen. Tænd for symaskinen, og tryk derefter forsigtigt på fodpedalen for at begynde at sy. Fjern foden fra fodpedalen for at stoppe symaskinen.

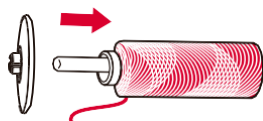
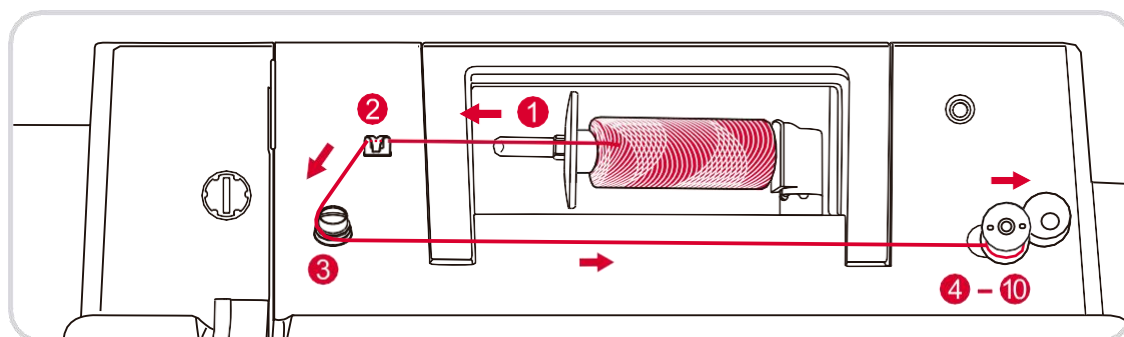
Bemærk:

Hvis du indstiller hastigheden ved hjælp af knapperne til hastighedskontrol, begrænses symaskinens maksimale hastighed.

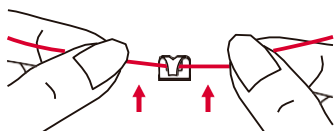
OBS!

Kontakt en kvalificeret elektriker, hvis du er usikker på, hvordan du slutter symaskinen til strømkilden. Tag strømstikket ud, når symaskinen ikke er i brug.

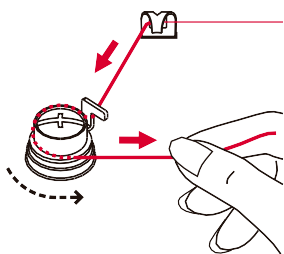
Sådan spoler du undertråd



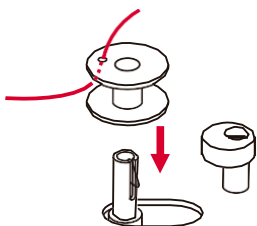
1. Placer tråden og spoleholderen på spolepinden. Ved mindre spoler af tråd skal du anbringe spoleholderen med den lille side ind mod spolen.



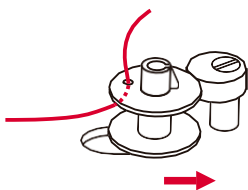
2. Træk tråden fra spolen gennem trådføreren til overtråden.



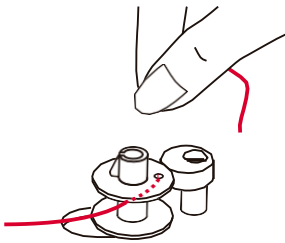
3. Vind tråden mod uret rundt om spoleviklerens spændingsskiver.



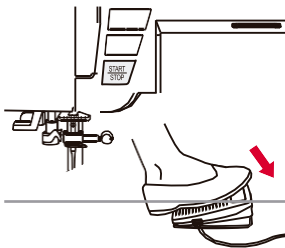
4. Før tråden gennem ét af de inderste huller på spolen som vist, og anbring den tomme spole på akslen.



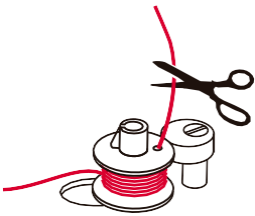
5. Skub spolen til højre.



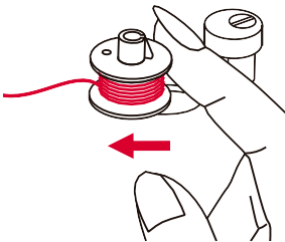
6. Hold fast i tråden med den ene hånd.



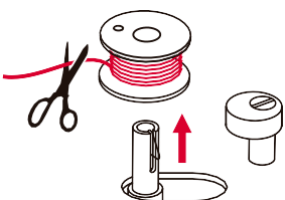
7. Tryk på start/stop-knappen eller fodpedalen.



8. Når spolen har drejet et par gange, skal du stoppe symaskinen og klippe tråden over nær hullet i spolen. Fortsæt, indtil spolen er fuld.



9. Når spolen er fuld, roterer den langsomt. Slip fodpedalen, eller stands symaskinen. Skub spoleviklerens pind til venstre.

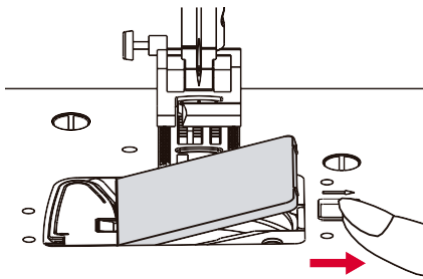


10. Klip tråden over, og fjern spolen.

⤴ Bemærk:

Når spolevikleren er placeret til højre, i "spolevindingsposition", syr symaskinen ikke, og håndhjulet drejer ikke rundt. For at begynde at sy skal du skubbe spolevikleren til venstre i "syposition".

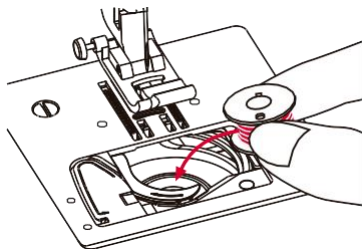
Sådan sætter du undertråden i



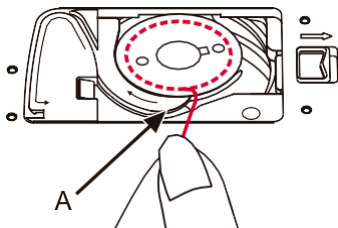
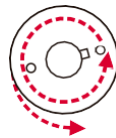
! OBS:

Sluk på tænd/sluk-knappen ("O"), før du indsætter eller fjerner spolen.

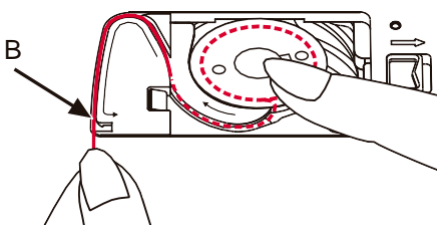
Nålen og trykfoden skal være løftet helt, når du indsætter eller fjerner spolen. Fjern dækpladen til spolen og spolen.



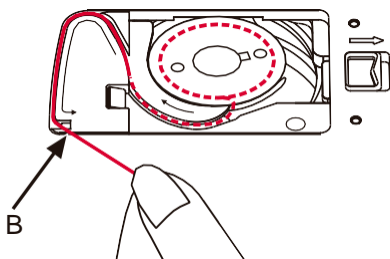
Sæt polen i spolehuset. Tråden skal køre mod uret (pil).



Træk tråden gennem splitten (A).



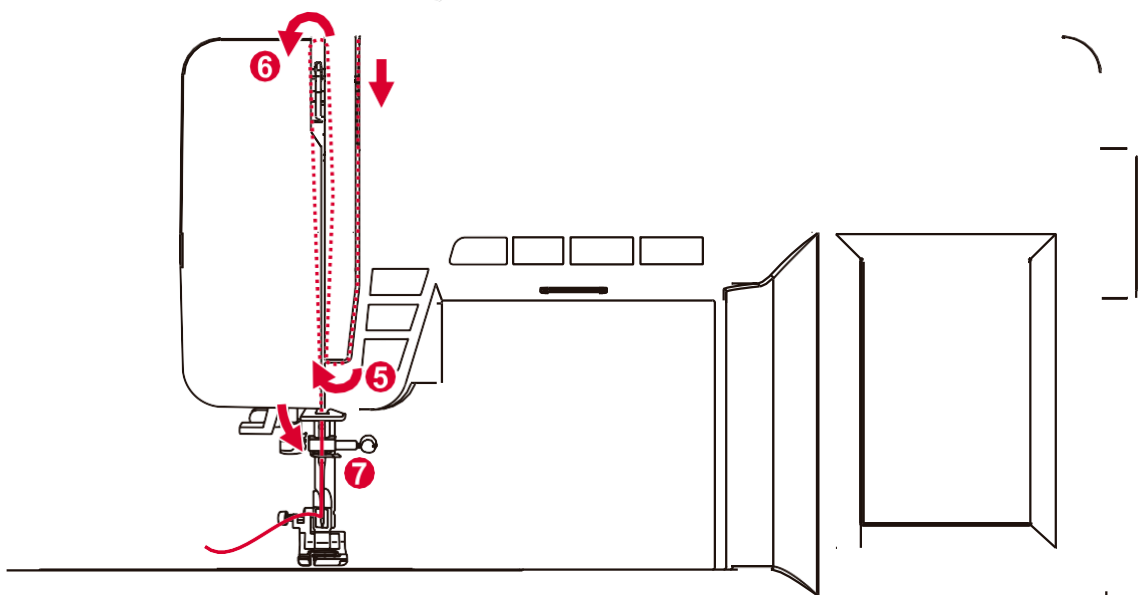
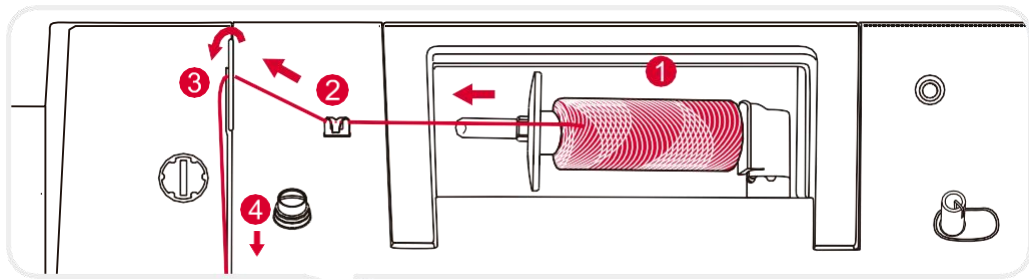
Hold forsigtigt øverst på spolen med én finger. Træk tråden ind i trådføreren ved hjælp af pilemarkeringerne.



Du kan skære overskydende tråd af ved at trække den mod dig for at klippe den over med klipperen ved punkt (B).

Luk spolens dækplade.

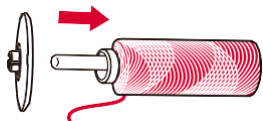
Overtråd



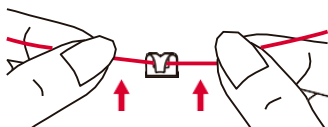
OBS:

Det er vigtigt, at trådningen er korrekt, da der ellers kan opstå adskillige problemer under syningen.

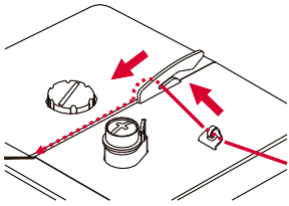
Start med at løfte nålen til højeste position og løft trykfoden for at frigøre spændingsskiverne.



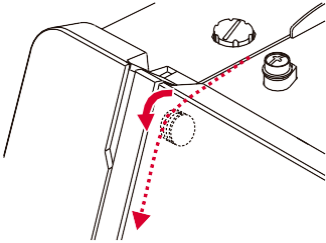
1. Placer tråden og spoleholderen på spolepinden. Ved mindre spoler af tråd skal du anbringe spoleholderen med den lille side ind mod spolen.



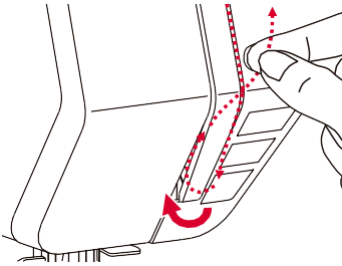
2. Træk tråden fra spolen gennem trådføreren til overtråden.



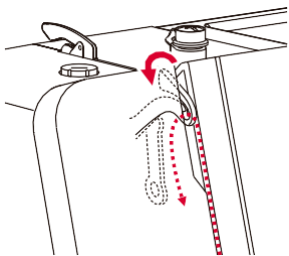
3. Før tråden gennem trådføreren ved at trække tråden gennem fjederen som vist.



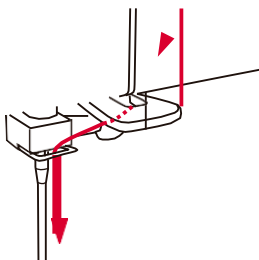
4. Tråd spændingsmodulet ved at føre tråden mellem de sølvfarvede skiver.



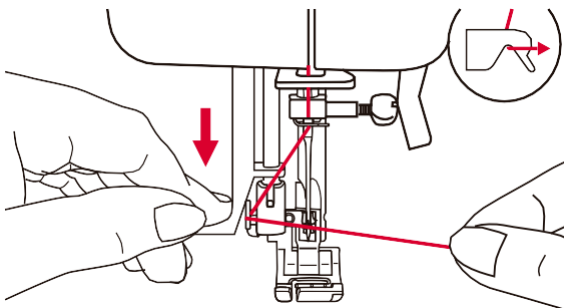
5. Herefter ned og rundt om fjederholderen.



6. Øverst skal tråden føres fra højre mod venstre gennem øjet i løftegrebet og nedad igen.



7. Før tråden bag den flade, vandrette trådfører. Træk tråden gennem løkken.

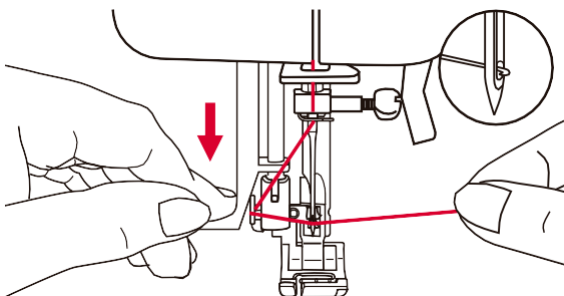


! OBS:

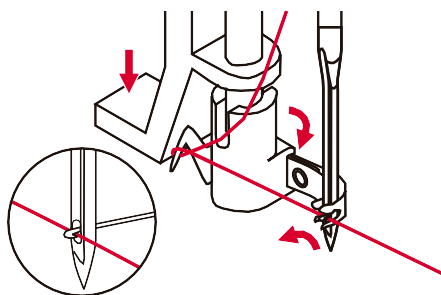
Drej tænd/sluk-knappen til positionen "slukket" ("O"), når du udfører nedenstående handlinger!

Hæv nålen til den højeste position, og sænk trykfoden.

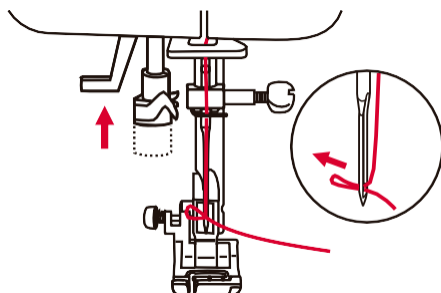
Sænk nåletråderens greb langsomt, og træk tråden gennem trådføreren som vist og derefter til højre.



Nåletråderen slår automatisk over i trådningsposition, og krogen fører tråden igennem nåleøjet.

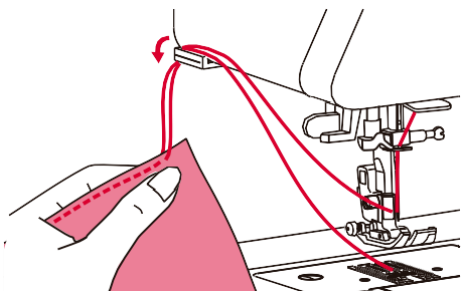


Placer tråden foran nålen.



Hold tråden løst, og skub forsigtigt grebet opad. Spolekapslen drejer og fører tråden gennem nålens øje i en løkke. Træk tråden gennem nåleøjet.

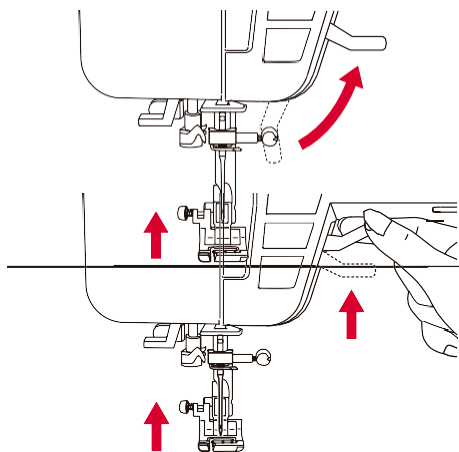
Trådklipper (side)



Løft trykfoden. Fjern stoffet, træk trådene til venstre side af frontdækslet, og klip trådene af ved hjælp af trådskeereren.

Trådene klippes af i den korrekte længde, så næste søm kan sys.

Sådan løfter du trykfoden



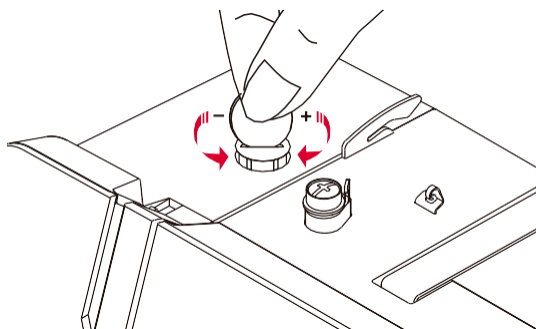
! OBS:

Nålen skal altid være i højeste position.

Trykfodsløfteren løfter og sænker trykfoden.

Når du syr i adskillige lag eller stykke stoffer, kan trykfoden løftes yderligere, så det er nemt at placere arbejdet.

Sådan justerer du trykfodens tryk



Trykfodens tryk er forudindstillet og kræver ingen særlig justering i forhold til stoftypen (tyndt eller tykt stof).

Hvis du har behov for at justere trykfodens tryk, skal du bruge en mønt til at dreje skruen til justering af tryk.

Ved syning i meget tykke stoffer skal du løsne trykket ved at skruen mod uret, og ved tynde stoffer skal du stramme skruen ved at dreje den med uret.

Trådspænding



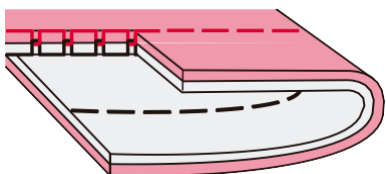
Grundlæggende indstillinger for trådspænding: "4".

Indstil vælgeren til det næste tal (op) for at øge spændingen. Indstil vælgeren til det næste tal (ned) for at sænke spændingen.

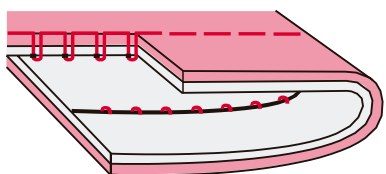
For at opnå et flot resultat er det vigtigt, at trådspændingen er korrekt.

Ved al dekorativ syning får du altid et pænere sting, og stoffer rynker mindre, når overtråden vises på undersiden af dit stof.

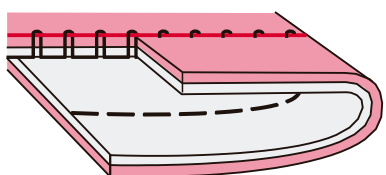
Der er ikke én enkelt trådspænding, der er korrekt til alle sting og stoffer.



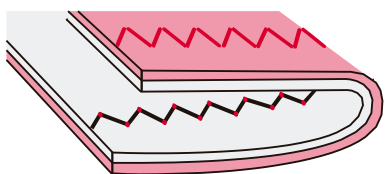
Normal trådspænding til syning af lige sting.



Trådspændingen er for lav til syning af lige sting. Juster vælgeren til et højere tal.



Trådspændingen er for stram til syning af lige sting. Juster vælgeren til et lavere tal.



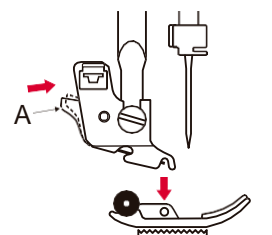
Normal trådspænding til zigzag og dekorativ syning.



Sådan skifter du trykfodholderen

! OBS!

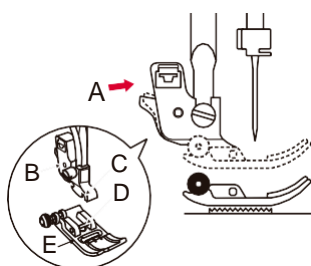
Drej tænd/sluk-knappen til positionen "slukket" ("O"), når du udfører nedenstående handlinger!



Sådan fjerner du trykfoden

Løft trykfoden.

Tryk på tilbagegrebet (A), og trykfoden frakobles.

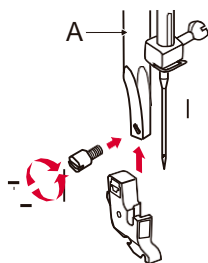


Sådan fastgør du trykfoden

Sænk trykfodholderen (B), indtil udskæringen (C) er direkte over pinden (D).

Tryk på tilbagegrebet (A).

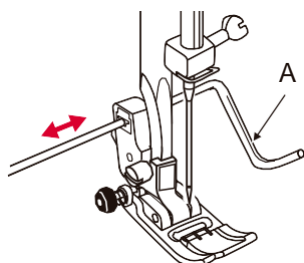
Sænk trykfodholderen (B), og trykfoden (E) tilkobles automatisk.



Sådan fastgør og fjerner du trykfodsholderen

Løft trykfodsstangen (A)

Fjern og fastgør trykfodholderen (B) som vist.





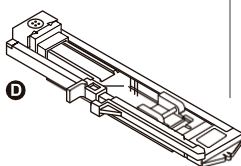





Sådan påsætter du kant-/quiltningfører

Påsæt kant-/quiltningsguiden (A) i åbningen som vist.

Juster i henhold til behovet for sømme, læg osv.

Brugervejledning til trykfoden

TRYKFOD	ANVENDELSE	TRYKFOD	ANVENDELSE
 <p>T Universaltrykfod (T)</p>	<p>Generel syning, patchworksting, dekorativ syning, smocksyning, fagotting, osv.</p>	 <p>F Trykfod til skjult søm (F)</p>	<p>Syning af skjult søm</p>
 <p>I Lynlåstrykfod (I)</p>	<p>Sådan syr du lynlås i</p>	 <p>E Trykfod til kastesting (E)</p>	<p>Kastesting</p>
 <p>D Knaphulstrykfod (D)</p>	<p>Knaphulssting, trensesting, stoppesting.</p>	 <p>A Trykfod til satinsting (A)</p>	<p>Sådan syr du satinsting</p>
 <p>H Trykfod til isyning af knapper</p>	<p>Sådan syr du knapper i</p>	 <p>P Trykfod til quiltning (P)</p>	<p>Quiltning</p>

Vejledning til nålevalg

Generelt bruges tynde tråde og nåle til at sy i tynde stoffer, og tykkere tråde bruges til at sy i tykke stoffer.

Følgende tabel indeholder oplysninger om tråd og nål, der passer til forskelligt stof.

NÅLESTØRRELSE STOFFER

9-11 (70-80)
voile,

Tynde stoffer: tynde bomuldsstoffer, serge, silke, musselin, Qiana interlock, bomuldsstriik, trikotstof, trøjer, crepes, vævet polyester, skjorte og blusestoffer.

11-14 (80-90)

Mellemtykke stoffer: bomuld, satin, stof til kedeldragter, sejldug, dobbeltsidige maskevarer, let uld.

14 (90)

Mellemtykke stoffer: bomuldslærred, uld, tungere strikstoffer, frotté, denim.

16 (100)

Tykke stoffer: kanvas, uld, udendørstelte og quiltede stoffer, denim, polstringsmaterialer (lette til mellemtykke).

18 (110)

Tunge uldvarer, stoffer til overtøj, polstringsmaterialer, visse lædertyper og vinyl.

TRÅD

Tynd tråd i bomuld, nylon, polyester eller bomuld spundet med polyester.

De fleste tråde, der sælges, er mellemtykke og egnede til disse stoffer og nålestørrelser.

Brug polyestertråd på syntetiske materialer og bomuld på naturligt vævede stoffer for at opnå de bedste resultater.

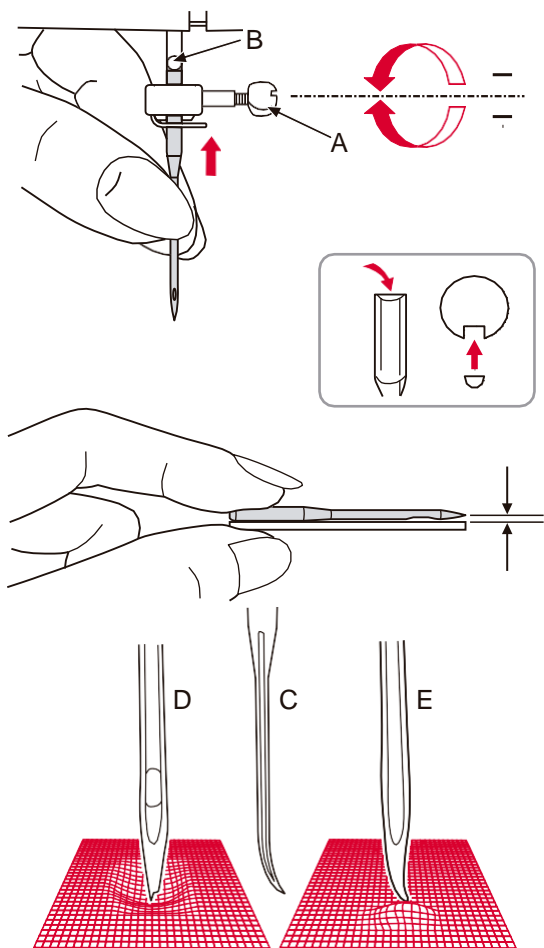
Brug altid samme tråd til over- og undertråd.

Tyk tråd, tæppetråd.

Bemærk:

- Generelt bruges tynde tråde og nåle til at sy i tynde stoffer, og tykkere tråde bruges til at sy i tykke stoffer.
- Test altid tråd- og nålestørrelse på et lille stykke af det stof, der skal bruges til syarbejdet.
- Brug samme tråd til nål og undertråd.
- Brug et underlag til fine eller strækbare stoffer.

Sådan udskifter du nålen



! OBS:

Drej tænd/sluk-knappen til positionen "slukket" ("O"), når du udfører nedenstående handlinger!

Skift nålen regelmæssigt, især hvis den viser tegn på slitage eller volder problemer.

Løsn nåleklemmen (A), og fjern den.

Sæt den nye nål i med den flade del af skaftet vendt bagud.

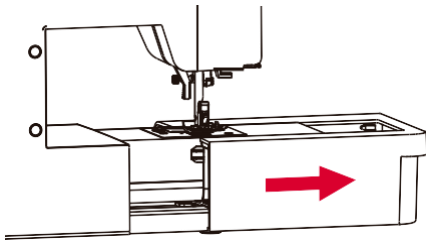
sæt nålen helt i.

Stram skruen (A), når du har sat den nye nål i.

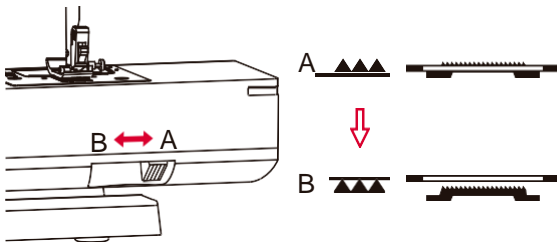
Nåle skal være i perfekt stand. Der kan opstå problemer med:

- A. Bøjede nåle
- B. Beskadede spidser
- C. Stumpe nåle

Sådan hæver og sænker du fremførerne



Hvis sybordet er åbnet, kan grebet til justering af fremføreren kan ses nederst på symaskinens bagside.



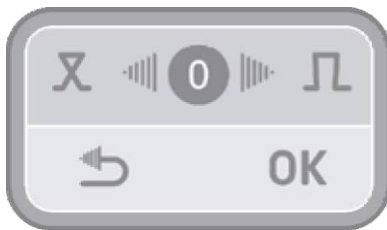
Hvis du flytter grebet til (B), sænkes fremføreren, f.eks. under påsyning af knapper. Hvis du vil fortsætte med at sy normalt, skal du flytte grebet til (A) for at løfte fremførerne.

Sådan justerer du mønsterbalancen

Hvis dekorative mønstre bliver ujævne ved syning på et bestemt stof, skal du justere dem ved hjælp af mønstervælgeren.

➔ Bemærk:

Sy altid en prøve af mønsteret på et stykke af det samme stof, som du skal bruge til dit projekt.



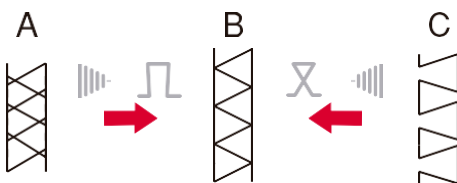
Når du har valgt et mønster, skal du trykke på mønstervælgeren for at tænde skærmen. Tryk på pileknapperne for at ændre værdierne, og tryk på "OK" for at gemme dine indstillinger. Denne indstilling bevares, selvom du slukker maskinen. Tryk på knappen "tilbage" for at lukke menuen uden at gemme dine ændrede værdier.

Den ændrede indstilling anvendes på alle mønstre. Tryk i midten, hvis du vil gendanne standardindstillingerne.

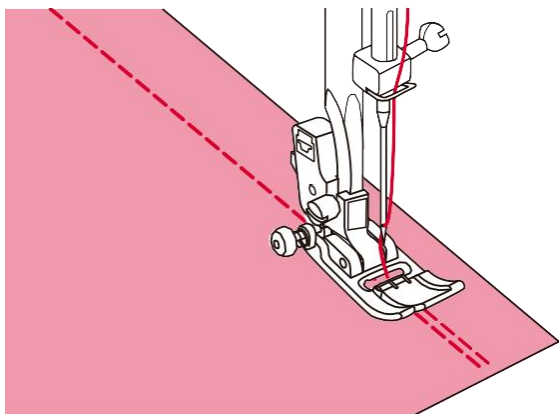
A. Tryk på den højre pileknap for at øge værdien, hvis mønstrene bliver for komprimerede.

B. Korrekt indstilling

C. Tryk på den venstre pileknap for at sænke værdi, hvis mønstrene bliver trukket for meget ud.



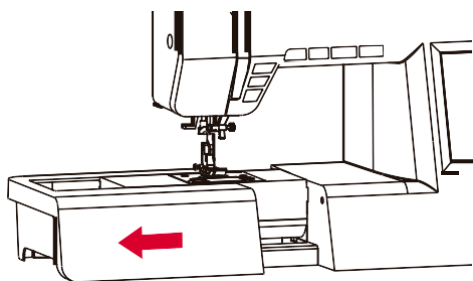
Sådan syr du bagud



Hæftesting bruges til at fastgøre tråden i starten og slutningen af en søm.

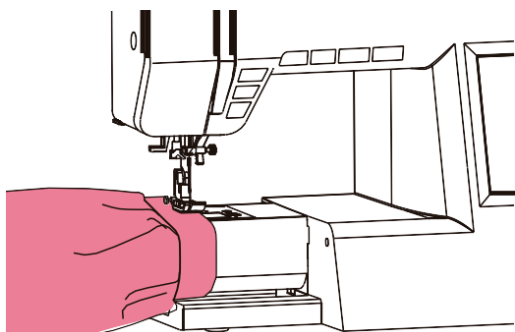
Tryk på knappen til at sy baglæns, og sy 4-5 sting. Symaskinen syr fremad, når du slipper knappen.

Sådan syr du med friarm

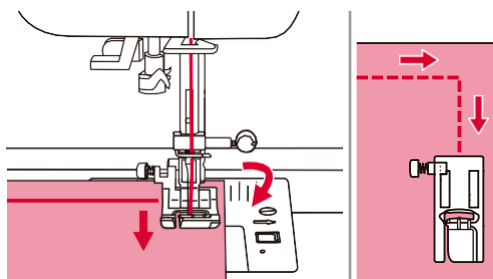


Hvis du vil fjerne det klikbare sybord, skal du holde det horisontalt og trække det i pilens retning.

Syning med friarm bruges til syning af ærmer, linning, bukseben og andre rørformede genstande.



Sådan skifter du syretning



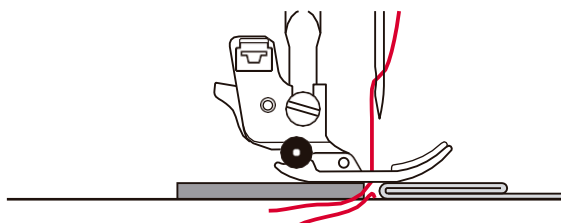
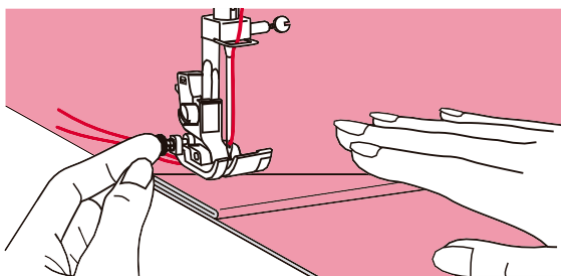
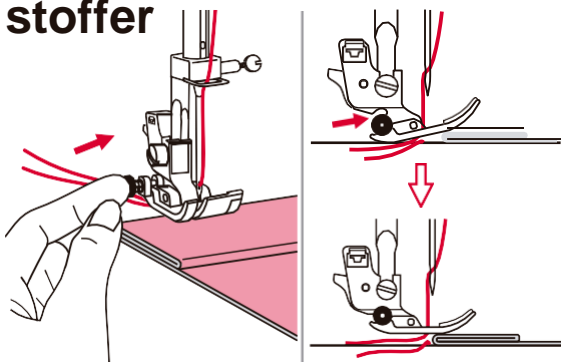
Stands symaskinen, når du kommer til et hjørne.

Sænk nålen ned i stoffet manuelt eller ved at trykke på knappen Nål op/ned én gang.

Hæv trykfoden, brug nålen som omdrejningspunkt, og drej stoffet.

Sænk trykfoden, og begynd at sy igen.

Sådan syr du i tykke stoffer



Den sorte knap på venstre side af trykfoden låser trykfoden i vandret position, hvis du trykker knappen ind, inden du sænker trykfoden.

Dette sikrer jævn fremføring i begyndelsen af en søm og hjælper, når der sys i flere lag stof, f.eks. når du syr i sømme eller lægger bukser op.

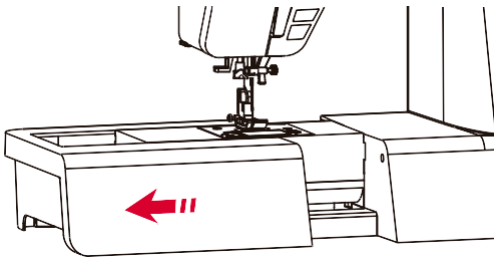
Når du kommer det til sted, hvor stoffet er tykkere, skal du sænke nålen og løfte trykfoden. Tryk på det yderste af trykfoden, tryk den sorte knap ind, og sænk derefter trykfoden og fortsæt med at sy.

Den sorte knap udløses automatisk, når du har syet nogle få sting.

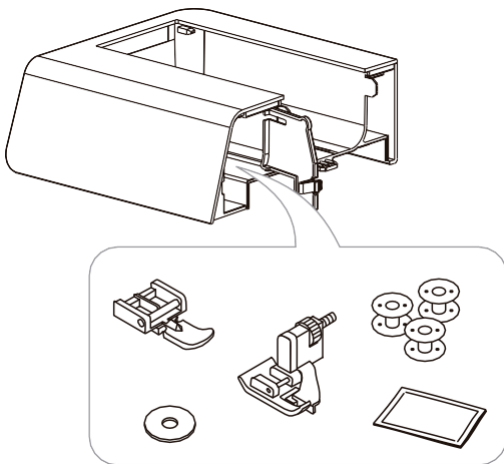
Du kan også anbringe et andet stykke stof med samme tykkelse bag på sømmen.

Eller understøt trykfoden, mens du fører stoffet frem med hånden og syr mod den side, der er foldet.

Sybord

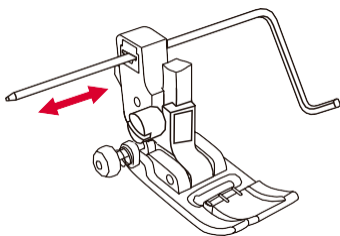


Hold det klikbare sybord horisontalt, og træk det i pilens retning.

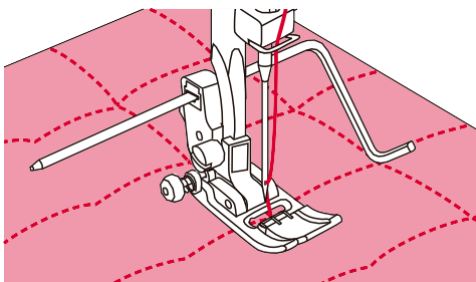


Sybordet kan klikkes på, og dets indvendige del bruges som æske til tilbehør.

Sådan bruger du kant-/quiltningfører



Sæt kant-/quiltningfører i trykfodsholderen som vist, og indstil den ønskede afstand.



Sy den første række, og sy derefter de efterfølgende rækker, hvor føreren kører langs den forrige række af sting.

Sådan syr du med dobbeltnål

Bemærk:

Dobeltnålen er valgfri. Den følger ikke med tilbehøret.

OBS:

Når du bruger dobbeltnåle, skal du bruge universaltrykfoden (T), uanset hvilken slags trykfod, du syr med.

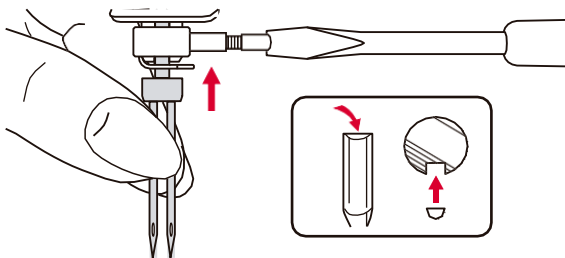
Brug kun dobbeltnål med en maksimal afstand mellem nålene på 2 mm.



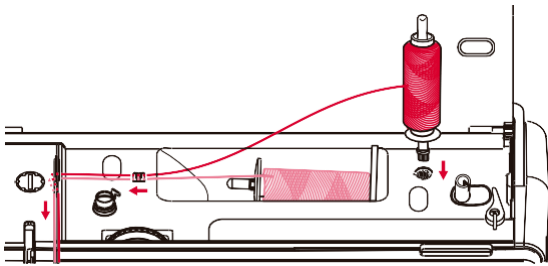
Dette symbol vises kun, når stingmønstrene understøtter brugen af dobbeltnål.



Tryk på knappen, derefter vises symbolet for dobbeltnålen på LCD-skærmen, og symaskinen reducerer automatisk den maksimale bredde til syning med dobbeltnål med 2 mm.

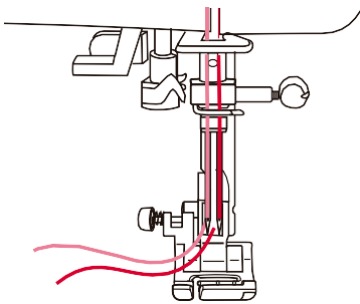


Isæt dobbeltnålen.



Følg instruktioner til trådning med en nål ved hjælp af den vandrette spolepind. Tråd via den venstre nål.

Sæt den anden spolepind ind i hullet øverst på symaskinen.

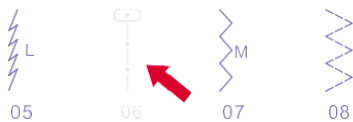
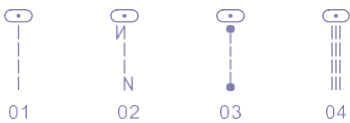


Tråd via de resterende punkter, og sørg for unklade trådføreren over nålen, og sørg for tråde via den højre nål.

Tråd hver nål individuelt.



Der sys to linjer med sting parallelt med hinanden.



Når funktionen til dobbeltnål er indstillet, vises de stingmønstre, der ikke understøtter denne funktion, i en grå farve.

Tilstanden Tekst, tilstanden Kombination, tilstanden Hukommelse og tilstanden Intelligent er ikke tilgængelige.

Bemærk:

Sørg for, at de to tråde, der bruges til at tråde dobbeltnålen, har samme vægt.

Når du syr med dobbeltnål skal du altid gå langsomt frem og opretholde en lav hastighed for at sikre stingenes kvalitet.

Når funktionen dobbeltnål er blevet indstillet, forbliver funktionen aktiv, selvom stingmønstret ændres. Tryk på knappen igen for at deaktivere funktionen.

Hukommelsesfunktion

Indstillingerne for stingbredde, stinglængde osv. er forudindstillet for hver enkelt af symaskinens sting. Hvis du har en bestemt indstilling, som du ønsker at bruge igen på et senere tidspunkt, kan du ændre indstillingerne (stingbredde, stinglængde og funktionen spejlvend), så de kan gemmes for dette sting. Du kan gemme op til tredive sæt indstillinger for hvert enkelt stingmønster i hukommelsesfunktionen.

☒ Sådan gemmer du indstillingerne



Dette symbol vises kun, når stingmønstrene understøtter brugen af hukommelsesfunktionen.



Angiv dine foretrukne indstillinger (stingbredde, stinglængde og funktionen spejlvend), og tryk derefter på knappen Hukommelse.



For at vælge tallet i det tomme hukommelsesmodul. (F.eks.: M1)



Angiv filens navn, f.eks. AAAA.

Navnet på hver enkelt fil må højst indeholde 13 tegn. Tryk på knappen OK. Dine indstillinger er blevet gemt.



Den originale skærm vises automatisk.

✘ Sådan henter og syr du



Tryk på knappen Hukommelse i eksportmodellen for at åbne hukommelsestilstanden.



Du kan vælge det hukommelsesmodul, som du vil sy, i det viste betjeningsvindue. (F.eks.: M1)

Tryk på knappen Sy



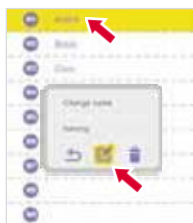
De gemte sting vises.

Tryk på start/stop-knappen eller fodpedalen for at starte med at sy.

✘ Sådan redigerer du indstillingerne



Tryk på knappen Hukommelse i eksportmodellen for at åbne hukommelsestilstanden.



Du kan vælge det hukommelsesmodul, som du vil redigere indstillingerne for, i det viste betjeningsvindue. (F.eks.: M1)
Tryk på knappen Rediger.



Vinduet til redigering vises.
Du kan justere stinglængden, stingbredden og spejlvende mønstrene.
Hvis værdien ikke kan justeres, vises den med gråt.
Tryk på knappen OK. Dine indstillinger er blevet gemt.



Den originale skærm vises automatisk.

✘ Ændring af navnet på et hukommelsesmodul



Tryk på knappen Hukommelse i eksportmodellen for at åbne hukommelsestilstanden.



Du kan vælge det hukommelsesmodul, som du vil ændre navnet på, i det viste betjeningsvindue. (F.eks.: M1)
Tryk på knappen til ændring af navn.



Angiv det nye navn, f.eks. A01. Tryk på knappen OK for at gemme.



Den originale skærm vises automatisk.

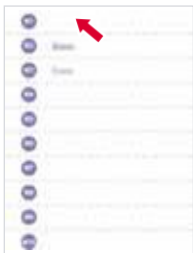
✘ Sådan sletter du indstillingerne



Tryk på knappen Hukommelse i eksportmodellen for at åbne hukommelsestilstanden.

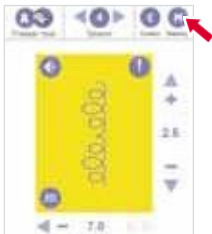


Du kan vælge det hukommelsesmodul, som du vil redigere indstillingerne for, i det viste betjeningsvindue. (F.eks.: M1)
Tryk på knappen Slet.



Indstillingen slettes.
Den originale skærm vises automatisk.

✘ Sådan erstatter du indstillingerne



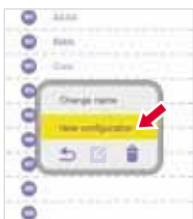
Dette symbol vises kun, når stingmønstrene understøtter brugen af hukommelsesfunktionen.



Angiv dine foretrukne indstillinger (stingbredde, stinglængde og funktionen spejlvend), og tryk derefter på knappen Hukommelse.



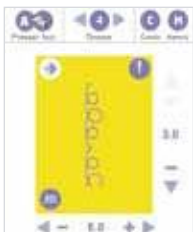
Du kan vælge det nummer på hukommelsesmodulet, som du vil erstatte, i det viste betjeningsvindue. (F.eks.: M2)



Hvis du trykker på knappen til ændring af navn, når du har angivet det nye navn, gemmes indstillingerne også.



Hvis du trykker på den nye konfiguration, gemmes indstillingerne og den originale skærm vises automatisk.



Den originale skærm vises automatisk.

Kombinationsfunktion

Kombinerede mønstre kan gemmes til senere brug. Gemte mønstre går ikke tabt, når symaskinen slukkes, og de kan derfor til enhver tid bruges igen. Det er praktisk ved mønstre, der skal bruges ofte, f.eks. navne.

Du kan kombinere mange slags stingmønstre, såsom tekststing, korssting eller satinsting. Symaskinen har 30 moduler af kombinationsfunktion, og hvert modul kan indeholde 20 enheder af stingmønstre.

☒ Sådan kombinerer du sting eller tekst



Dette symbol vises kun, når stingmønstrene understøtter brugen af kombinationsfunktionen.



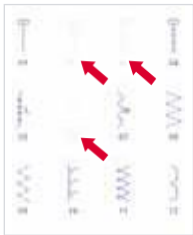
For at vælge tallet i det tomme kombinationsmodul. (F.eks. C1)



Angiv navnet, og tryk på knappen OK. (F.eks. Combo_01.)
Navnet på hver enkelt fil må højst indeholde 13 tegn.



Åbn derefter kombinationsgennemgang/redigeringstilstand. Tryk på knappen Tilføj for at åbne mønstrene.



De stingmønstre, der ikke understøtter denne funktion, vises i en grå farve.

Vælg de ønskede sting eller den ønskede tekst, f.eks.: sting 70 og tekst Stjerne.

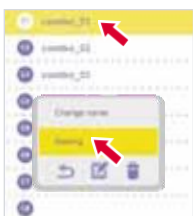


Stingene eller teksten gemmes derefter sekventielt i den tomme enhed. Tryk på knappen (A) for at gemme, eller tryk på knappen (b) for at gemme og åbne tilstanden kombinationssyning.

✘ Sådan henter og syr du



Tryk på knappen Kombination for at åbne kombinationstilstanden på ekspertmodellen.



Du kan vælge det kombinationsmodul, som du vil sy, i det viste betjeningsvindue. (F.eks. C1)

Tryk på knappen Sy

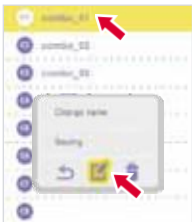


Åbn derefter tilstanden kombinationssyning. Stingene i kombinationens første position vises på skærmen, og det aktuelle mønster/samlede mønster vises i nederste højre side af skærmen. Tryk på start/stop-knappen eller fodpedalen for at starte med at sy.

✘ Sådan redigerer du indstillingerne



Tryk på knappen Kombination for at åbne kombinationstilstanden på ekspertmodellen.



Du kan vælge det kombinationsmodul, som du vil redigere indstillingerne for, i det viste betjeningsvindue. (F.eks. C1)

Tryk på knappen Rediger.



Åbn derefter kombinationsgennemgangen/redigeringstilstanden. Du kan ændre mønsteret for stingene med et hvidt mærke.

Sådan vælger du de sting, du vil redigere.



Vinduet til redigering vises.

Du kan justere stinglængden, stingbredden og spejlvende mønstre. Hvis værdien ikke kan justeres, vises den i en grå farve.

Tryk på knappen OK, når du er færdig med at redigere.



Gå derefter tilbage til kombinationsgennemgang/redigeringstilstand.

Tryk på knappen (A) for at gemme, eller tryk på knappen (b) for at gemme og åbne tilstanden kombinationssyning.

✘ Ændring af navnet på et kombinationsmodul



Tryk på knappen Kombination for at åbne kombinationstilstanden på ekspertmodellen.



Du kan vælge det kombinationsmodul, som du vil ændre navnet på, i det viste betjeningsvindue. (F.eks. C1)
Tryk på knappen til ændring af navn.



Angiv det nye navn, f.eks. stjerne. Tryk på knappen OK for at gemme.



Den originale skærm vises automatisk.

✘ Sådan sletter du indstillingerne

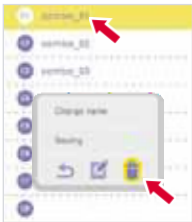


Tryk på knappen Kombination for at åbne kombinationstilstanden på ekspertmodellen.

✘Slet kombinationsmodulet

Du kan vælge det kombinationsmodul, som du vil slette, i det viste betjeningsvindue. (F.eks. C1)

Tryk på knappen Slet.



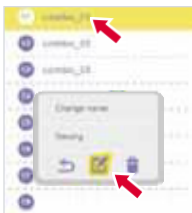
Kombinationsmodulet slettes.



✘Slet stinget

Du kan vælge det kombinationsmodul, som du vil redigere, i det viste betjeningsvindue. (F.eks. C1)

Tryk på knappen Rediger.



Åbn derefter kombinationsgennemgang/redigeringstilstand.

Hvis du trykker på knappen Slet, slettes den seneste kombinationsenhed. Der slettes én enhed ad gangen. F.eks. Tryk fire gange for at slette kombinationsenheden C5-C2.



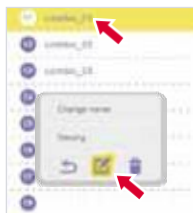


Efter sletningen Tryk på knappen (A) for at gemme, eller tryk på knappen (b) for at gemme og åbne tilstanden kombinationssyning.

✘ Sådan ændrer du kombinationsstingene

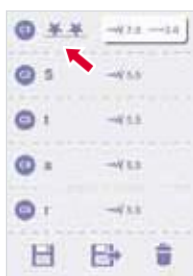


Tryk på knappen Kombination for at åbne kombinationstilstanden på ekspertmodellen.



Du kan vælge det kombinationsmodul, som du vil redigere indstillingerne for, i det viste betjeningsvindue. (F.eks.: C1)

Tryk på knappen Rediger.



Åbn derefter kombinationsgennemgang/redigeringstilstand.

Du kan vælge de sting, som du vil erstatte, i de viste mønstre. (F.eks. C1)



For at vælge det ønskede sting. (F.eks. sting 95)



A

B

Stinget erstattes og du vender tilbage til kombinationsgennemgang/redigeringstilstand. Tryk på knappen (A) for at gemme, eller tryk på knappen (B) for at gemme og åbne tilstanden kombinationssyning.

Maskinens indstillinger



Du kan tilpasse eller udføre symaskinens indstillinger i konfigurationsprogrammet.

Programmet indeholder 8 funktioner: sprog, lysstyrke, forældrekontrol, pauseskærm, lyd samt oplysninger om opdatering og softwareversion.



Sprog

Du kan vælge ét af 7 sprog til de meddelelser, der vises på skærmen.

Rul gennem sprogene ved hjælp af pilesymbolerne, og vælg det ønskede sprog. Denne indstilling bevares, selvom du slukker maskinen.



Lysstyrke

Du kan justere lysstyrken ved at trække det runde symbol på skærmen til venstre/højre.

LCD-skærmens lysstyrke kan indstilles til fem forskellige niveauer.

Standardværdien er angivet til midten, og du kan røre ved skærmen for at justere lysstyrken.

Denne indstilling bevares, selvom du slukker maskinen.



Forældrekontrol

Denne funktion er beregnet til at give brugerne mulighed for at konfigurere eller ændre deres adgangskoder, så deres børn ikke betjener symaskinen forkert og ødelægger den.

- Symaskinen har som standard ingen adgangskode, men du kan konfigurere en adgangskode på op til 4 tegn.
- Når adgangskoden er konfigureret, skal brugerne angive den korrekte adgangskode, når de rører ved skærmen i tilstanden pauseskærm. Hvis brugerne ikke angiver eller rører ved skærmen inden for 10 sekunder, går den tilbage i tilstanden pauseskærm.
- Hvis du vil ændre din adgangskode, skal du røre ved skærmen og angive den nye adgangskode. Tryk på knappen OK for at gemme adgangskoden og lukke menuen. Den nye adgangskode gemmes automatisk.
- Hvis du har glemt din adgangskode, skal du trykke på knappen Slet i 5 sekunder. Der lyder en alarm, og adgangskoden nulstilles til standardværdien.
- Denne indstilling bevares, selvom du slukker maskinen.



Pauseskærm

Du kan vælge et tidsvalg for pauseskærmen i rullemenuen. Timeren kan indstilles til "Ingen", "3 min", "5 min", "10 min" og "Udfør". Hvis du rører ved "Udfør", går symaskinen på pauseskærm med det samme.

Pauseskærmen vises, når symaskinen er i dvaletilstand. Hvis du rører ved skærmen under pauseskærmen, vender du tilbage til den tidligere skærm.

Denne indstilling bevares, selvom du slukker maskinen.



Angiv lyd

Alarmen kan slås til og fra.

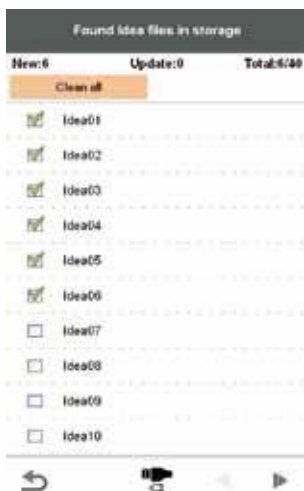
Update software



Opdater software

1. Sæt USB-disken ind i symaskinen (skal være den relevante modelsoftware)
2. Vælg knappen til USB-opgradering for at installere.
3. Systemet behandler installationen automatisk.
4. Du må ikke fjerne USB-disken, mens opgraderingen installeres. Dette kan medføre fejl i systemet.
5. Symaskinen genstarter automatisk, når opgraderingen er blevet installeret. Du kan derefter fjerne USB-disken.

Update Idea



Sådan opdaterer du Idea-filer

1. Sæt USB-disken ind i symaskinen, og tryk derefter på denne knap for at tilføje en ny Idea-fil
2. Når du trykker på denne knap, vises symaskinen på en liste med dine egne filer.
3. Du kan markere de Idea-filer, du vil tilføje (eller opdatere). De slettes, hvis du klikker igen.
4. Når du markerer en ny fil, øges statussen "Ny". Filens status opdaterer "Opdater", som øges også.
5. "Total" er det maksimale antal symaskiner, der må være i Idea-filerne.
6. Vælg knappen "Ryd alle" for at rydde alle dine valgte emner.
7. Når du trykker på knappen OK, baseres symaskinen på din markering af tilføjelse eller opdatering af Idea-filen.
8. Hvis du trykker på knappen Annuller, vender symaskinen tilbage til indstillingssiden og udfører ikke nogle opdateringer af Idea-filer.

Version: v01

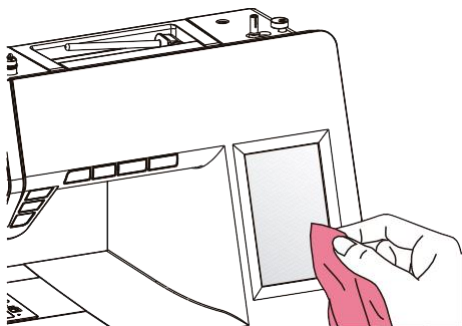
Version

Oplysninger om software-version

Sådan rengør du skærmen

! OBS:

Træk stikket ud af stikkontakten, inden du rengør skærmen eller symaskinen, da det ellers kan medføre personskaade eller elektrisk stød.



Hvis frontpanelet er snavset, skal du tørre det af med en blød, tør klud.

Undlad at bruge organiske opløsnings- eller rengøringsmidler.

Sådan rengør du symaskinens overflade

! OBS:

Træk stikket ud af stikkontakten, inden du rengør skærmen eller symaskinen, da det ellers kan medføre personskaade eller elektrisk stød.



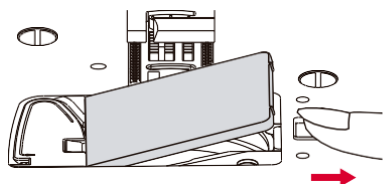
Hvis symaskinens overflade er snavset, skal du opløde en klud let i mildt rengøringsmiddel, vride kluden godt og derefter tørre overfladen af. Herefter skal tørre overfladen af igen med en tør klud.

Sådan rengør du spolehuset

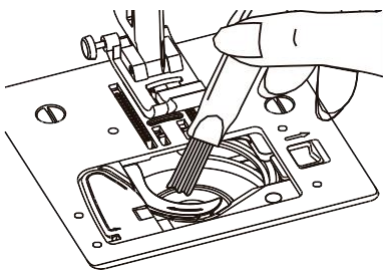
Hvis fnug og trådrester har hobet sig op i griberen, vil dette påvirke betjeningen af symaskinen. Kontrollér stingmekanismen regelmæssigt, og rengør om nødvendigt.

! OBS:

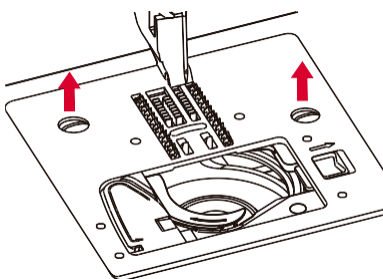
Tag symaskinen ud af stikkontakten, inden du udfører vedligehold.



Fjern dækpladen til spolen og spolen.

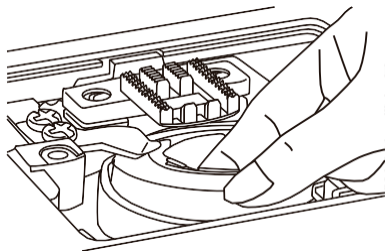


Rengør spoleholderen med en børste.

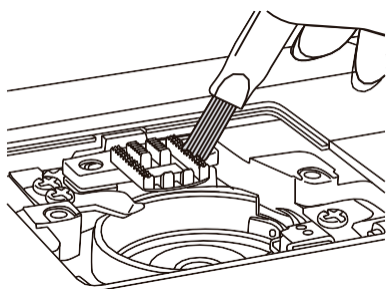


Fjern nålen, trykfoden og trykfodsholderen.

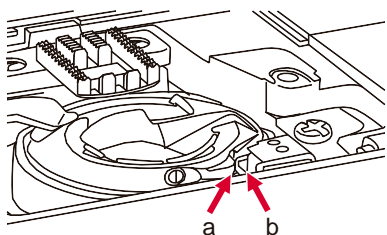
Fjern skruerne, der holder nålepladen på plads, og fjern derefter nålepladen.



Løft spolehuset, og fjern det.



Rengør løbelåsriilen, fremføreren og spolehuset med en børste. Rengør dem også med en blød, tør klud.



Sæt spolehuset tilbage i løbelåsriilen, så toppen (a) passer til pinden (b) som vist.

Lys til syning

Denne symaskine er udstyret med et slidstærkt LED-lys, som forventes at kunne holde hele udstyrets levetid.

Kontakt en lokal servicereparatør, hvis lyset alligevel skal udskiftes.

Fejlfinding

Problem	Årsag	Afhjælpning
Overtråden knækker	1. Symaskinen er ikke trådet rigtigt.	1. Tråd maskinen igen.
	2. Trådspændingen er for stram.	2. Reducer trådspændingen (lavere tal).
	3. Tråden er for tyk til nålen.	3. Vælg en større nål.
	4. Nålen er ikke sat rigtigt i.	4. Tag nålen ud, og sæt den i igen (den flade side skal vende bagud).
	5. Tråden er vundet om spolepinden.	5. Tag rullen ud, og rul tråden op på rullen.
	6. Nålen er beskadiget.	6. Udskift nålen.
Undertråden knækker.	1. Spolehuset er ikke sat korrekt i.	1. Tag spolehuset ud, sæt det i igen, og træk i tråden. Du skal nemt kunne trække tråden.
	2. Spolehuset er trådet forkert.	2. Kontrollér både spole og spolehus.
	3. Undertrådens trådspænding er for stram.	3. Løsn undertrådens trådspænding som beskrevet.
Sting springes over.	1. Nålen er ikke sat rigtigt i.	1. Tag nålen ud, og sæt den i igen (den flade side skal vende bagud).
	2. Nålen er beskadiget.	2. Sæt en ny nål i.
	3. Der er brugt en forkert størrelse nål.	3. Vælg en nål, der passer til tråden.
	4. Fodpedalen er ikke fastgjort korrekt.	4. Kontrollér det, og fastgør fodpedalen korrekt.
	5. Symaskinen er ikke trådet rigtigt.	5. Tråd maskinen igen.
Nåle knækker	1. Nålen er beskadiget.	1. Sæt en ny nål i.
	2. Nålen er ikke sat rigtigt i.	2. Sæt nålen korrekt i (den flade side skal vende bagud).
	3. Forkert nålestørrelse til stoffet.	3. Vælg en nålestørrelse, der passer til tråd og stof.
	4. Der er sat en forkert trykfod på.	4. Vælg den korrekte trykfod.
	5. Skruen til nåleklemmen er løs.	5. Brug skruetrækkeren til at stramme skruen godt.
	6. Den trykfod, der er sat på, passer ikke til den type sting, du vil sy.	6. Sæt den trykfod på, der passer til den type sting, du vil sy.
	7. Overtrådens trådspænding er for stram.	7. Løsn overtrådens trådspænding.
Løse sting.	1. Symaskinen er ikke trådet rigtigt.	1. Kontrollér trådningen.
	2. Spolehuset er ikke korrekt	2. Tråd spolehuset som vist.
	3. Kombinationen af nål/stof/tråd er ikke korrekt.	3. Nålestørrelsen skal passe til stof og tråd.
	4. Trådspændingen er ikke korrekt.	4. Korrigér trådspændingen.

Problem	Årsag	Afhjælpning
Sømmen folder eller rynker	1. Nålen er for tyk til stoffet.	1. Vælg en tyndere nål.
	2. Stinglængden er justeret forkert.	2. Justér stinglængden igen.
	3. Trådspændingen er for stram.	3. Løsn trådspændingen.
Sømmen rynker	1. Nålens trådspænding er for stram.	1. Løsn trådspændingen.
	2. Nålen er ikke trådet rigtigt.	2. Tråd maskinen igen.
	3. Nålen er for tung til det stof, der sys i.	3. Vælg en nålestørrelse, der passer til tråd og stof.
	4. Stinglængden er for lang til stoffet.	4. Gør stingene tætte.
	5. Hvis du syr i tyndt stof.	5. Sy med et stabiliserende materiale under stoffet.
Mønstrene er forvredne	1. Der er brugt en forkert trykfod.	1. Vælg den korrekte trykfod.
	2. Nålens trådspænding er for stram.	2. Løsn trådspændingen.
Symaskinen blokerer	1. Tråden sidder fast i griberen.	Fjern overtråden og spolehuset, drej håndhjulet tilbage og frem med hånden, og fjern trådresterne.
	2. Fremførerne er fyldt med fnug.	
Symaskinen larmer	1. Fnug eller olie har ophobet sig på griberen eller nålestangen.	1. Rengør griberen og fremføreren som beskrevet.
	2. Nålen er beskadiget.	2. Udskift nålen.
	3. Der kommer en let summende lyd fra motoren.	3. Normal.
	4. Tråden sidder fast i griberen.	Fjern overtråden og spolehuset, drej håndhjulet tilbage og frem med hånden, og fjern trådresterne.
	5. Fremførerne er fyldt med fnug.	
Ujævne sting, ujævn fremføring	1. Tråden er af dårlig kvalitet.	1. Brug en tråd af bedre kvalitet.
	2. Spolehuset er trådet forkert.	2. Fjern spolehuset og tråden, og isæt dem korrekt.
	3. Der er blevet trukket i stoffet.	3. Træk ikke i stoffet, mens du syr, men lad maskinen føre stoffet frem.
Symaskinen virker ikke.	1. Symaskinen er ikke tændt.	1. Tænd symaskinen.
	2. Trykfodsarmen er hævet.	2. Sænk trykfodsarmen.
	3. Symaskinen er ikke sluttet til strøm.	3. Sæt stikket i stikkontakten.



www.facebook.com/veritassewing



www.instagram.com/veritassewing



www.veritas-sewing.com