

COOK & BAKER

SKABT AF I MERCO TIL HVERDAGEN

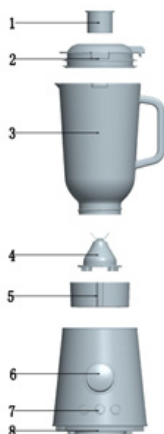
BORDBLENDER TB-6610A

BRUGSANVISNING

Læs vejledningen, før du tager produktet i brug. Sørg for at gemme instruktionen, når du har læst den, så du altid kan rådføre dig med den på et senere tidspunkt.

BLENDERENS DELE

1. Målebæger
2. Låg
3. Glaskande
4. Kniv
5. Holder til glaskande
6. Startknap
7. Funktionsknap
8. Base



TEKNISKE SPECIFIKATIONER

Spænding: 220-240V/ 50/60Hz
Watt: 1000 W
Driftskapacitet: glaskande: 1,5 L
Klasse: II

BEMÆRK

1. Kun egnet til husholdningsbrug.
2. Bør ikke anvendes til professionelt brug ellers gælder reklamerationsretten ikke.



BLENDER

BRUGSANVISNING

BRUG AF APPARATET

1. Rengør alle apparatets dele før første brug.

Bemærk:

- Når apparatet tilsluttes strøm, blinker indikatorringene på 3 funktionsknapper blåt. Når glaskanden er påsat, holder lysene op med at blinke, men forbliver tændt.
- Startknappen giver mulighed for forskellige hastigheder fra minimumeffekt til maksimumeffekt.
- Når du bruger startknappen til at styre hastigheden, kan funktionsknapperne ikke bruges, og deres indikatorer vil være slukkede.

• Tre funktionsknapper:

* Pulse * Ice Crushing * Smoothie

Når du bruger funktionsknappen, kan du ændre knapperne på baggrund af dine behov. Derudover kan du bruge startknappen til hastighedsstyring. Hvis du gør det, kan du ikke bruge funktionsknapperne samtidig.

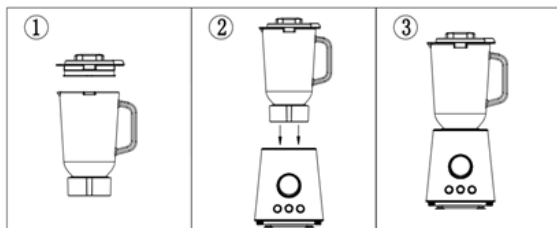
• Glaskanden kan maksimalt indeholde 1,5 l.

SÅDAN BRUGES GLASKANDEN

1. Kom ingredienserne i glaskanden.
2. Anbring låget på kanden, og luk det godt til.
3. Sæt målebægeret i lågets åbning.
4. Vælg hastighed ved at dreje på kontrolknappen eller trykke på hurtigvalgsknappen.

Bemærk:

Apparatet må maks. køre 1 kontinuerligt minut. Lad apparat afkøle til stuetemperatur, før du fortsætter brugen.



BLENDE MED FUNKTIONSKNAPPER

Drej startknappen til positionen ON, og tryk derefter på knappen ud fra dine behov.

- **Pulse-funktion**
Apparatet kører, når du trykker på "Pulse" og stopper, når du slipper knappen. Når du trykker på knappen "Pulse", skal du holde den nede, indtil maden er tilberedt.
- **Ice Crushing-funktion (knust is)**
Når du trykker på denne knap, kører apparatet programmet i 60 sekunder.
- **Smoothie-funktion**
Når du trykker på denne knap, kører apparatet med 90 % effekt i 1 minut.

Bemærk:

- * Når du trykker på en knap, lyser indikatorringen.
- * Apparatet stopper automatisk, når det forudindstillede program er fuldført, efter at du har trykket på knappen "Ice Crushing" eller "Smoothie".
- * Tryk på funktionsknappen "Ice Crushing" eller "Smoothie" for at starte apparatet, tryk på knappen igen, før det forudindstillede program afsluttes, for at stoppe programmet. Apparatet går i standby-tilstand. Indikatorringene på 3 knapper lyser.

BABYMAD

- Hak maden i små stykker, tilføj bouillon (kød- eller grøntsagsbouillon), og bland ingredienserne med pulsfunctjonen. Blend de blandede ingredienser ved at dreje startknappen, indtil det ønskede resultat nås.
- Hak frugten i små stykker, tilføj mælk, vand eller juice, og bland ingredienserne med pulsfunctjonen. Blend ingredienser godt ved at dreje startknappen eller trykke på knappen "Smoothie", indtil det ønskede resultat nås.

Generelt:

Du opnår de bedste resultater, når du vil blende tørre ingredienser, ved at sikre, at mængden af ingredienser dækker knivene helt.

ADVARSEL

- Maksimal tid for hver kontinuerlig brug må ikke overstige 1 MINUT. Hvis ingredienserne skal tilberedes i mere end 1 minut, skal du køre apparatet med pulsfunctjonen og indsætte pauser på 10-sekunder.
- BRUG IKKE APPARATET UDEN INDHOLD.
- KOM IKKE VARME INGREDIENSER I KANDEN. LAD MADEN KØLE AF ET PAR MINUTTER FØR TILBEREDNING.
- Tjek altid, før du spiser eller serverer blendet mad, om der er ingredienser, der ikke er blevet blendet tilstrækkeligt.



BLENDER

BRUGSANVISNING

EFTER BRUG AF BLENDEREN

1. Tag stikket ud af stikkontakten.
2. Tag låget af kanden (sammen med målebægeret).
3. Fjern kanden (sammen med knivdelen) fra motordelen.
4. Fjern knivdelen fra bunden af kanden.

Bemærk:

Rengør altid de aftagelige dele umiddelbart efter brug.

Bemærk:

Det anbefales, at man skærer kød eller andre fødevarer i mindre stykker, før de kommer i kanden. Må ikke bruges til tilberedning af store mængder fødevarer samtidig.

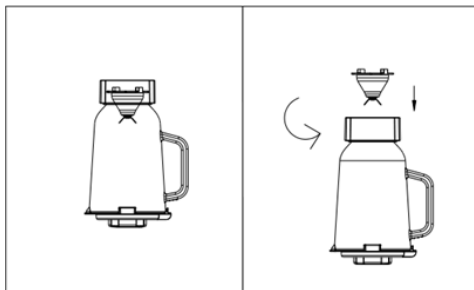
RENGØRING

- Rengør altid de aftagelige dele umiddelbart efter brug

Bemærk: Vær forsigtig, når du rengør delene. Undgå at røre ved de skarpe knive!

Bemærk: Fjern knivdelen ved at dreje i urets retning!

1. Tag stikket ud af stikkontakten.
2. Fjern alle aftagelige dele før rengøring.
3. Rengør alle aftagelige dele i lunken vand tilsat opvaskemiddel.
4. Brug en tør klud til at rengøre basisdelen.



VIGTIGE SIKKERHEDSFORANSTALTNINGER



Ved brug af elektriske apparater er det nødvendigt altid at følge grundlæggende sikkerhedsforanstaltninger og sikkerheds-advarsler for at reducere risikoen for brand, elektrisk stød og/eller personskaade:

ADVARSEL: Knivens blade er ekstremt skarpe. Vær forsigtig, når du håndterer dem.

- Læs alle instruktioner grundigt.
- For at undgå elektrisk stød må strømledningen, stikket eller apparatet ikke nedsænkes i vand eller anden væske.
- Der skal være nøje opsyn, når apparatet bruges af eller i nærheden af børn.
- Apparatet er ikke beregnet til brug af personer (herunder børn) med nedsatte fysiske eller mentale evner, med føleforstyrrelser eller manglende erfaring og viden, medmindre det foregår under vejledning af en person, der er ansvarlig for deres sikkerhed.
- Tag stikket ud, når apparatet ikke er i brug, og inden det rengøres.
- Apparatet må ikke bruges med en beskadiget ledning, et beskadiget stik, eller hvis apparatet på anden måde ikke fungerer, som det skal, eller er blevet beskadiget.
- Brug af tilbehør, der ikke anbefales af producenten, kan medføre funktionsfejl. Af hensyn til din egen sikkerhed bør du kun bruge det originale tilbehør og de originale reservedele, der passer til dit apparat.
- Må ikke bruges udendørs.
- Ledningen må ikke hænge ud over kanten af bordet eller køkkenbordet. Ledningen må ikke komme i kontakt med varme overflader.
- Anbring ikke apparatet på eller i nærheden af et gasblus, en elektrisk kogeplade eller i en varm ovn.
- Apparatet er udelukkende beregnet til husholdningsbrug. Ved enhver form for kommerciel brug, upassende brug eller manglende overholdelse af instruktionerne frasiger producenten sig ansvaret, og garantien frafalder.
- Brug ikke apparatet, hvis det indeholder defekte dele, eller hvis ledningen eller stikket er beskadiget.
- Sørg for, at glaslåget er sat ordentligt fast, før apparatet bruges.
- Brug aldrig hænderne til at komme ingredienser i glaskanden, når apparatet er tændt. Brug altid nedskubberen.
- Knivene er skarpe. Vær forsigtig. Opbevar altid kniven uden for børns rækkevidde.
- Fjern aldrig låget, før kniven er helt stoppet.
- Dette apparat bruges til tilberedning af små mængder. Overskrid ikke den mængde, der er angivet i brugsanvisningen.
- Brug ikke apparatet til at blande klæbrige fødevarer eller masser.
- Brug ikke apparatet til andre formål end den tilsigtede anvendelse.
- Af sikkerhedsmæssige hensyn overholder apparatet standarder, bestemmelser og direktiver for svag spænding, elektromagnetisk kompatibilitet, miljø osv.

GEM DISSE ANVISNINGER!

BLENDER

BRUGSANVISNING

ANBEFALET BRUG AF FUNKTIONSKNAPER

Funktionsknap	Anvendelse/ ingredienser	Maks. anbefalet dosering	Tilberedningstid
Drikkevarer (Smoothie)	Kolde drikke/cocktails	1,5 L	30 sekunder
	Milkshake og drinks med mælkeprodukter	1,2 L	
	Smoothie Tilsæt frisk frugt og væske (inkl. yoghurt, mælk og juice). Tilføj derefter is eller frosne ingredienser (herunder frossen frugt, isterninger eller is).	1,0 L	
Knusning af is	Tryk på knappen "Ice Crushing". De forskellige hastigheder, som er foruddefinerede i programmet, er helt normale. Sådan laver du smoothie ud af frossen juice.	200 g (10 isterninger)	30 sekunder
Skyl (Pulse)	Skyl glaskanden med varmt vand ved at trykke på "Pulse" for rengøring. For at opnå de bedste resultater ved fremtidig brug anbefales det at rengøre og tørre kanden grundigt, før samling.	500 ml varmt vand	20 sekunder

FEJLFINDING

Problem	Årsag	Løsning
Apparatet fungerer ikke, efter at jeg har tændt og startet det.	Apparatet modtager ikke spænding.	Kontrollér, at apparatet er tilsluttet en stikkontakt. Kontrollér, at stikkontakten er aktiv ved at prøve at tilslutte en lampe. Indikatoren bør lyse, efter tænding.
	Glaskanden er ikke blevet sat ordentligt på og låst korrekt.	Anbring kanden rigtigt som angivet i instruktionerne.
	Motoren er overophedet. Den stopper automatisk i forbindelse med overophedning.	Stop arbejdet, og lad afkøle i ca. 30 minutter.
	Knivene er blokerede.	Sluk straks, og tag stikket ud. Fjern det, der blokerer. Skær store ingredienser i små stykker før tilberedning.
Der kommer en dårlig lugt fra motorenheden de første gange, man bruger et nyt apparat.	Det er normalt.	Hvis det stadig lugter dårligt efter flere gange, skal du kontakte forhandleren.
Motoren ryster, ELLER der er unormale lyde.	Apparatet står ikke på en fast, flad og stabil overflade. Det kan også være, at gummifødderne ikke er monteret korrekt.	Anbring apparatet på en fast, flad, stabil og tør overflade, eller monter gummifødderne korrekt.
	Høj spænding eller ustabil spænding.	Tjek spændingen, og slut apparatet til en stikkontakt med stabil spænding.
	Kniven sidder løst.	Kontakt forhandleren eller et servicecenter for at få hjælp.

BLENDER

BRUGSANVISNING

REKLAMATION

Reklamationsret i henhold til gældende lovgivning. Maskinafstemplet kassebon/købskvittering med købsdato skal vedlægges i tilfælde af reklamation. Ved reklamation skal blenderen indleveres i den nærmeste Imerco butik.



OPLYSNINGER OM BORTSKAFFELSE

Elektriske apparater må ikke smides ud sammen med andet usorteret husholdningsaffald. Det skal afleveres separat.

Kontakt kommunen for oplysninger om lokale indsamlingsmuligheder. Hvis elektriske apparater smides på en losseplads, kan farlige stoffer sive ned i grundvandet og ende i fødekæden til fare for menneskers helbred.

Når man udskifter gamle apparater med nye, er forhandleren forpligtet til at tage det gamle apparat tilbage uden beregning med henblik på korrekt bortskaffelse.



IMERCO

Produceret af:

Imerco A/S, Smedeholm 16, DK-2730 Herlev