

VERITAS®

SCHMETZ INDEN



Betjeningsvejledning



CAMILLE CLAUDEL
1864-1943
FRANSK SKULPTØR



www.facebook.com/veritassewing



www.instagram.com/veritassewing



www.veritas-sewing.com

Kære kunde

Til lykke med din nye symaskine. Du har købt et kvalitetsprodukt, som du, hvis du betjener det rigtigt, kan have glæde af i mange år fremover.

Læs denne vejledning grundigt, inden du bruger symaskinen første gang, og vær især opmærksom på sikkerhedsinstruktionerne. Personer, der ikke har læst denne vejledning, må ikke bruge symaskinen.

Held og lykke med symaskinen! Spørgsmål vedrørende symaskinen, service og kundeservice



www.veritas-sewing.com/dk/service

Vigtige sikkerhedsinstruktioner

Når du bruger elektrisk udstyr, skal du altid følge grundlæggende sikkerhedsregler, herunder følgende:

Læs alle instruktioner inden du bruger symaskinen.

FARE - For at reducere risikoen for elektrisk stød:

1. En symaskine må aldrig efterlades uden opsyn, når den er sluttet til strøm.
2. Træk altid stikket til symaskinen ud straks efter brug og før rengøring.

ADVARSEL - For at reducere risikoen for forbrændinger, brand, elektrisk stød eller personskaade:

1. Læs instruktionerne grundigt, inden du bruger symaskinen.
2. Opbevar instruktionerne et passende sted tæt på maskinen, og giv dem videre, hvis du giver symaskinen videre til en tredjepart.
3. Brug kun symaskinen i tørre omgivelser.
4. Efterlad aldrig symaskinen uden opsyn, hvis der er børn eller ældre til stede, da de muligvis ikke kan vurdere risikoen.
5. Denne symaskine kan bruges af børn i alderen fra otte år og derover samt af personer med begrænsede fysiske, sensoriske eller mentale evner eller mangel på erfaring og viden, hvis de har fået vejledning og instruktioner i sikker brug af symaskinen og forstår faren derved.
6. Lad ikke børn lege med symaskinen.
7. Børn på ikke rengøre eller foretage vedligeholdelse af symaskinen, uden at de er under opsyn..
8. Sluk altid for symaskinen, når du gør klar til at arbejde med den (skifter nål, tråder symaskinen, skifter trykfod osv.).
9. For at undgå fare må symaskinen aldrig efterlades med stikket sat i stikkontakten.
10. Træk altid stikket til symaskinen ud, når du skifter pæren eller udfører vedligeholdelse (smøring, rengøring).
11. Brug ikke symaskinen i våde eller fugtige omgivelser.
12. Træk aldrig i ledningen, træk altid stikket til symaskinen ud ved at tage fat i stikket.
13. Hvis LED-lampen bliver beskadiget, skal den udskiftes af producenten, dennes servicereparatør eller en lignende, kvalificeret person for at undgå fare.

14. Placer aldrig noget på fodpedalen.
15. Brug aldrig symaskinen, hvis ventilationsåbningerne er blokeret, hold symaskinens ventilationsåbninger og fodpedalen fri for støv, urenheder og rester.
16. For at undgå fare må symaskinen kun bruges sammen med den medfølgende fodpedal. Hvis fodpedalen bliver beskadiget, skal den udskiftes af producenten, dennes servicereparatør eller en lignende, kvalificeret person for at undgå fare.
17. Strømledningen til fodpedalen kan ikke udskiftes. Fodpedalen skal kasseres, hvis strømledningen bliver beskadiget.
18. Ved normal drift er lydtrykket mindre end 75dB(A).
19. Kassér ikke elektrisk udstyr sammen med husholdningsaffald, aflever det på en genbrugsplads.
20. Kontakt de lokale myndigheder for at få mere at vide om de mulige afleveringssteder.
21. Hvis elektrisk udstyr bortskaffes på lossepladser, kan farlige stoffer lække ud i grundvandet og komme i kontakt med fødekæden, hvilket er skadeligt for dit helbred og dit velbefindende.
22. Når gammelt udstyr udskiftes med nyt, er forhandleren juridisk forpligtet til at tage dit gamle udstyr tilbage og kassere det gratis.
23. Udstyret må ikke bruges af personer (herunder børn) med begrænsede fysiske, sensoriske eller mentale evner eller mangel på viden og erfaring, medmindre de har fået vejledning eller instruktioner. (Udenfor Europa)
24. Børn, der ikke er under opsyn, må ikke lege med symaskinen. (Udenfor Europa)

GEM DISSE INSTRUKTIONER

Denne symaskine er kun beregnet til brug i private hjem.

Sørg for, at symaskinen bruges i temperaturintervallet 5 °C til 40 °C. Maskinen fungerer muligvis ikke korrekt ved ekstremt lav temperatur.

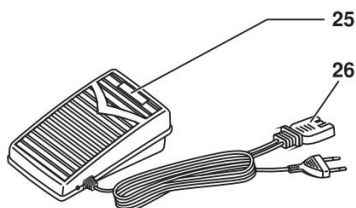
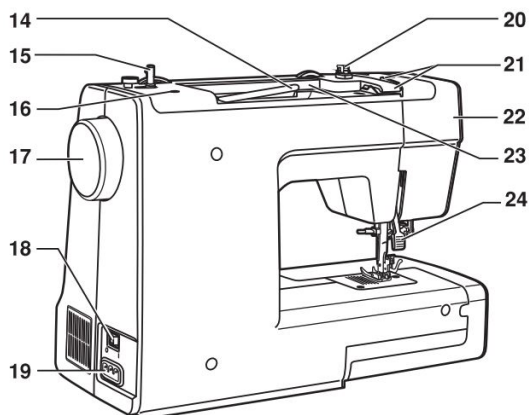
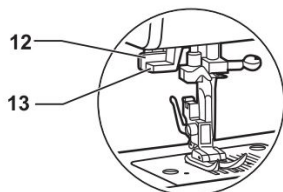
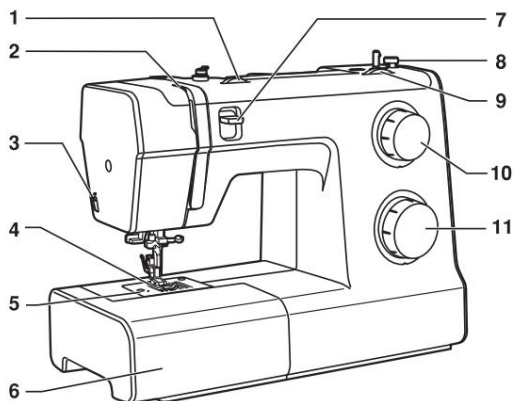
Indhold

Symaskinens vigtigste dele	7
Tilbehør	8
Sådan slutter du symaskinen til strøm	9
Sybord	10
Friarm	10
Sådan spoler du undertråd.....	11
LÆS TRINNENE PÅ NÆSTE SIDE.....	11
Sådan spoler du undertråd.....	12
Sådan indsætter du spolen	12
Sådan træder du overtråden	14
Sådan træder du overtråden	15
Trykfodsarm med to trin	15
Automatisk nåletråder	16
Sådan henter du undertråden op	17
Sådan udskifter du nålen.....	18
Sådan matcher du nål/stof/tråd	19
Sådan skifter du trykfoden	20
Trådspænding.....	21
Sådan vælger du mønster	22-23
Nyttige færdigheder.....	24
Sådan begynder du at sy.....	24
Sådan syr du hjørner	24
Sådan syr du buer	24
Bagside.....	25
Sådan klipper du tråden over	25
Sådan syr du i tynde stoffer.....	26
Sådan syr du i strækstoffer	26
3-trins zigzag.....	27
Kastesting	28
Sådan syr du med trykfoden til søm.....	28
Sådan bruger du universaltrykfoden	28
Skjult søm.....	29
Fold stoffet ud, når sømmen er syet færdig, og pres sømmen.....	29
Knaphulssting	30
Sådan syr du knapper i	32

Indhold

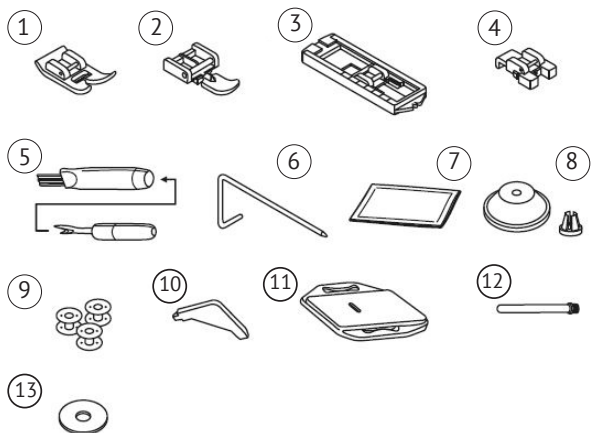
Sådan syr du lynlås i.....	33-35
Sådan syr du en centreret lynlås i.....	33
Sådan du en lynlås i siden	34
Sådan syr du sammen.....	35
Dobbeltnål	36
Trykfod med dobbelt fremfører	37
Stopning, brodering og syning af monogram.....	38-40
Stopning.....	38
Sådan gør du klar til brodering og syning af monogram	39
Sådan syr du monogram.....	40
Applikering.....	41
Muslingesøm	42
Skalsøm.....	42
Muslingesøm	42
Patchwork.....	43
Overlocksting.....	44
Stræksting	45
Smocksting	46
Praktiske sting	47
Vedligeholdelse	48
Fejlfinding	49-51
Bortskaffelse.....	51

Symaskinens vigtigste dele



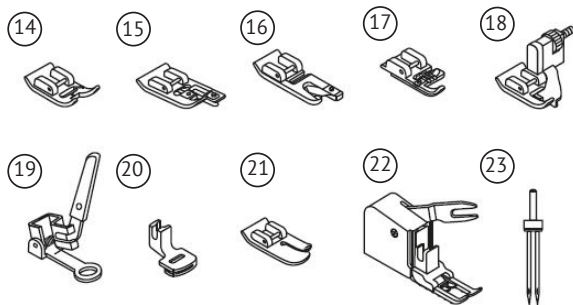
1. Trådspændingsvælger
2. Trykfodens tryk
3. Trårdarm
4. Greb til at sy baglæns
5. Trådskeer
6. Trykfod
7. Nåleplade
8. Spoleviklerens pind
9. Stingbreddevælger
10. Stinglængdevælger
11. Mønstervælger
12. Et-trins knaphuls- fod
13. Automatisk tråder
14. Horisontal spolepind
15. Spoleviklerens pind
16. Hul til ekstra spole- pind
17. Håndhjul
18. Tænd/sluk-knap
19. Stikkontakt
20. Undertrådsfører
21. Overtrådsfører
22. Frontplade
23. Håndtag
24. Trykfodsarm
25. Fodpedal
26. Strømledning

Tilbehør



Standard

1. Universaltrykfod
2. Lynlåstrykfod
3. Knaphulstrykfod
4. Trykfod til isyning af knapper
5. Opsprætter/børste
6. Kant-/quiltningfører
7. Æske med nåle
8. Spoleholder
9. Spole (3x)
10. L-skruetrækker
11. Plade til stopning
12. Anden spolepind
13. Spolepindfelt



Valgfri

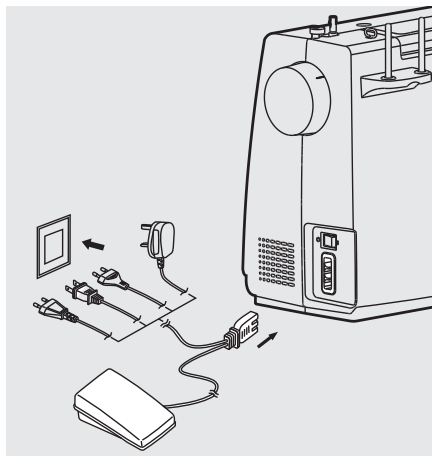
14. Trykfod til satinsting
15. Trykfod til kastesting
16. Trykfod til søm
17. Trykfod til øjeknaphuller
18. Trykfod til skjult søm
19. Trykfod til stopning/brodering
20. Trykfod til at sammensyning
21. Trykfod til quiltning
22. Glidetrykfod
23. Tvillingenål

Bemærk

- Tilbehør opbevares i æsken til tilbehør

* Valgfrit tilbehør følger ikke med symaskinen. Det kan imidlertid fås som specialtilbehør hos din lokale forhandler.

Sådan slutter du symaskinen til strøm



! OBS:

Sørg altid for, at symaskinen er frakoblet og hovedafbryderen indstillet til ("O"), når symaskinen ikke er i brug og før indsættelse eller fjernelse af bevægelige dele.

Inden du slutter strømledningen til, skal du sikre dig, at den spænding og frekvens, der er vist på symaskinen, svarer til strømmen i dit område. Anbring symaskinen på et stabilt bord.

1. Slut symaskinen til en strømkilde som vist.
2. Tænd på tænd/sluk-knappen
3. Symaskinelampen lyser, når der tændes på kontakten.

Fodpedal

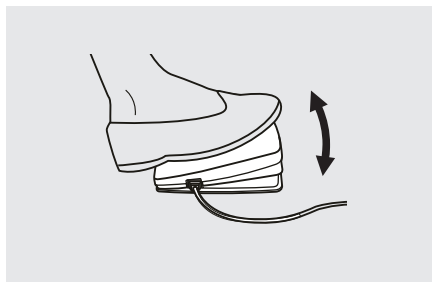
Med symaskinen slukket skal du sætte stikket til fodpedalen i symaskinen.

Tænd for symaskinen, og tryk derefter forsigtigt på fodpedalen for at begynde at sy. Fjern foden fra fodpedalen for at stoppe symaskinen.

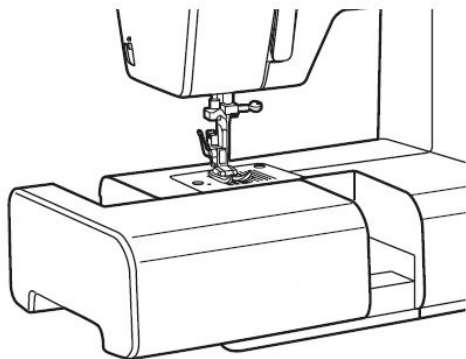


Bemærk:

Kontakt en kvalificeret elektriker, hvis du er usikker på, hvordan du slutter symaskinen til strømkilden.

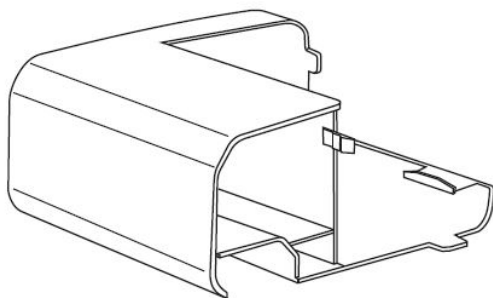


Sybord

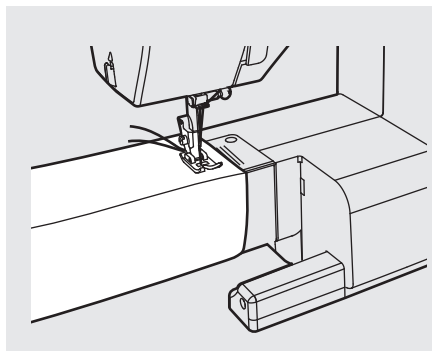


Hold sybordet vandret, og træk det derefter mod venstre for at tage det af symaskinen.

Sæt sybordet på, og skub det derefter mod højre.



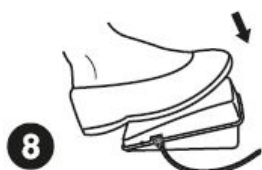
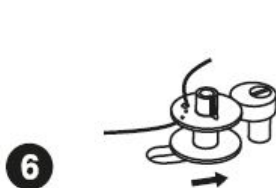
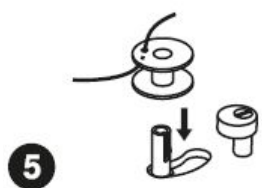
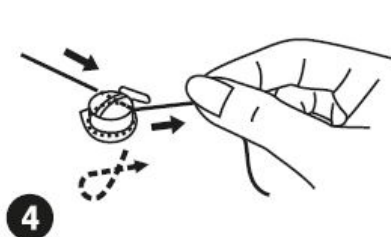
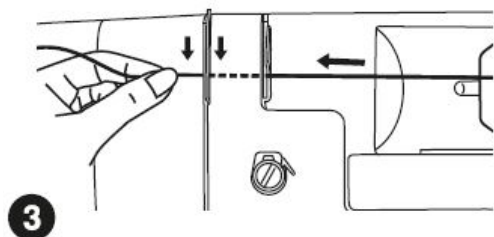
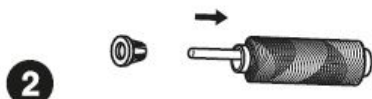
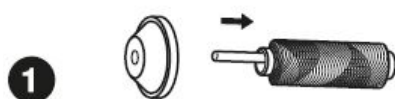
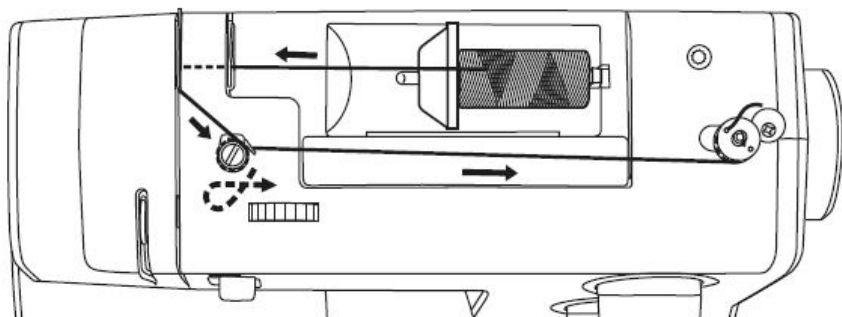
Sybordet kan klikkes på, og dets indvendige del bruges som æske til tilbehør.



Friarm

Syning med friarm er bekvemt til syning i rørformede områder, såsom bukse-sømme og manchetter.

Sådan spoler du undertråd



LÆS TRINNENE PÅ NÆSTE SIDE

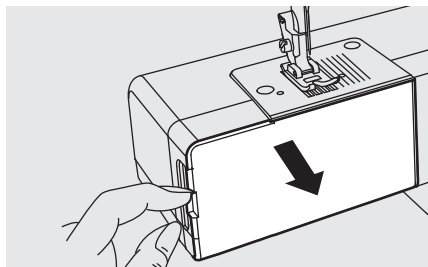
Sådan spoler du undertråd

1. Placer tråden og spoleholderen på spolepinden.
2. Fastgør tråden med spoleholderen.
3. Før tråden ind i trådføreren.
4. Vind tråden med uret rundt om spoleviklerens spændingsskiver.
5. Tråd spolen som illustreret, og sæt den på spolepinden.
6. Skub spolepinden til højre.
7. Hold fast i enden af tråden.
8. Træd på fodpedalen.
9. Slip fodpedalen efter nogle få omdrejninger. Slip tråden, og klip tråden af så tæt på spolen som muligt. Tryk på fodpedalen igen. Når spolen er fuld, roterer den langsomt. Slip fodpedalen, og klip tråden af.
10. Skub spolepinden til venstre, og tag spolen af.

➔ Bemærk

Når spoleviklerens pind er i "spolevindingsposition", syr symaskinen ikke, og håndhjulet drejer ikke rundt. For at begynde at sy skal du skubbe spoleviklerens pind til venstre (syposition).

Sådan indsætter du spolen

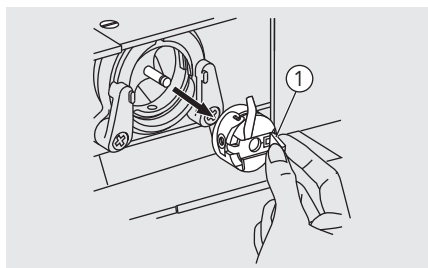


⚠ OBS:

Sluk på tænd/sluk-knappen ("O"), før du indsætter eller fjerner spolen.

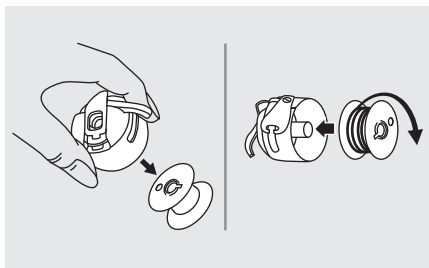
Nålen skal være løftet helt, når du indsætter eller fjerner spolen.

Fjern sybordet, og åbn det hængslede dæksel.



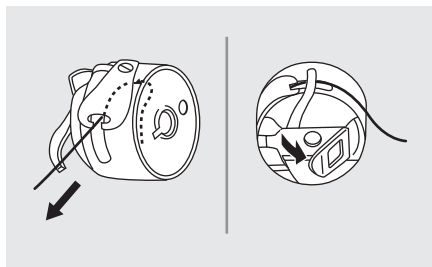
Træk i spolen ved hjælp af den hængslede hasp.

① Hængslet hasp



Tag spolen ud af spolehuset.
Hold spolehuset i den ene hånd. Indsæt spo-

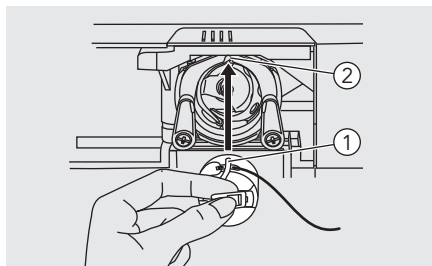
len, så tråden løber med uret (pil).



Træk tråden gennem sprækken og under fingeren.

Lad ca. 6 tommer tråd stikke ud.

Sørg for, at spolehusets finger passer ind i fordybningen øverst i løbelåsriksen som vist.



① Spolehusets finger

② Fordybning

Hold spolehuset i den hængslede hasp.

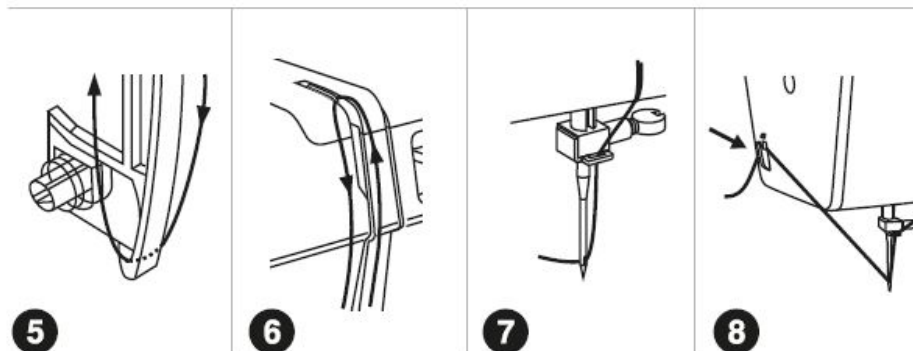
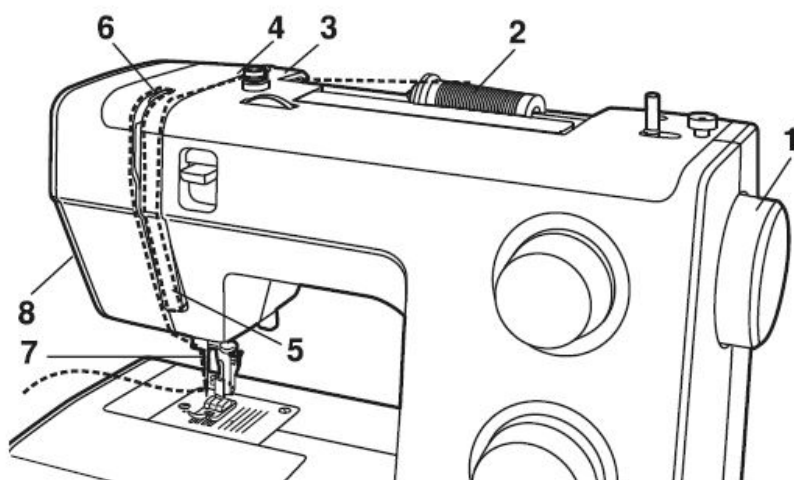
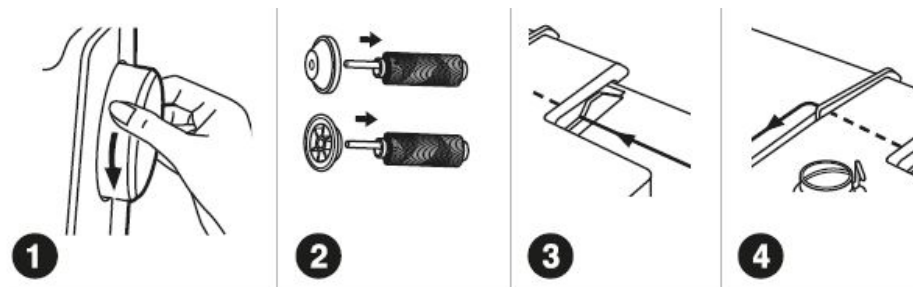
➔ **Bemærk:**

Hvis spolehuset ikke er placeret korrekt i symaskinen, falder det ud, når du begynder at sy.

Sådan træder du overtråden

➔ Bemærk:

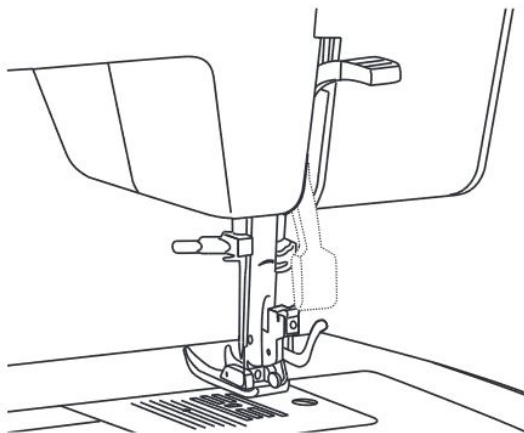
Det er vigtigt, at symaskinen trædes korrekt, da der ellers kan opstå problemer under syningen.



Sådan træder du overtråden

1. Start med at løfte nålen til højeste position.
2. Fortsæt ved at dreje håndhjulet mod uret, til nålen akkurat begynder at sænke sig. Løft trykfoden for at løsne spændingsskiverne.
3. Anbring spolen på spolepinden, således at tråden kommer fra forsiden af spolen, og anbring derefter spolehætten på spolepinden.
4. Træk tråden fra spolen gennem overtrådsføreren, og træk tråden gennem forspændingsrådføreren som vist. (3/4)
5. Tråd spændingsmodulet ved at føre tråden ned ad den højre kanal og op ad den venstre kanal. Under denne proces er det nyttigt at holde tråden mellem spolen og trådføreren.
6. Øverst skal tråden føres fra højre mod venstre gennem øjet i løftegrebet og nedad igen.
7. Før nu tråden gennem den tynde nåleklemme og ned til nålen, der skal trådes fra forsiden mod bagsiden.
8. Træk ca. 15 cm tråd bagud fra nåleøjet. Skær tråden til den ønskede længde med den integrerede trådskeer.

Trykfodsarm med to trin



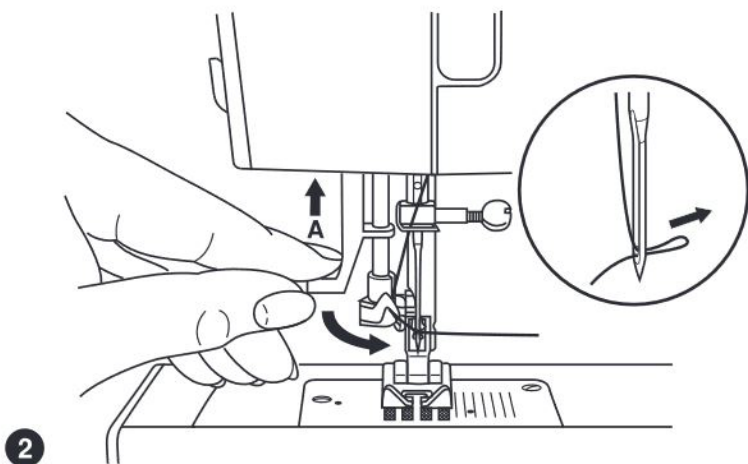
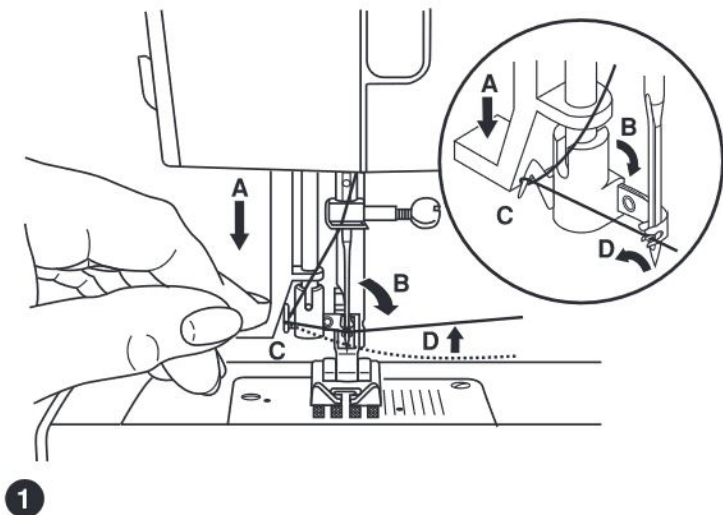
1. Trykfodsløfteren løfter og sænker din trykfod.
2. Når du syr i adskillige lag eller stykke stoffer, kan trykfoden løftes yderligere, så det er nemt at placere arbejdet.



Bemærk

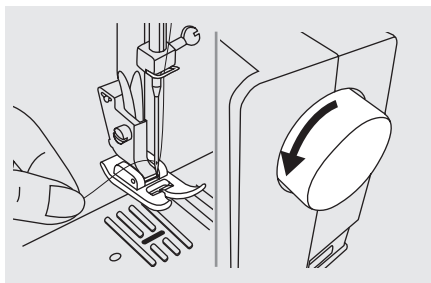
Nålen skal altid være i højeste position.

Automatisk nåletråder



1. Løft nålen til højeste position.
2. Tryk grebet (A) så langt ned, som det er muligt.
3. Tråderen svinger automatisk til trådningspositionen (B).
4. Før tråden rundt om trådføreren (C).
5. Før tråden foran nålen rundt om krogen (D) fra bund mod top.
6. Udløsergreb (A)
7. Træk tråden gennem nåleøjet.

Sådan henter du undertråden op

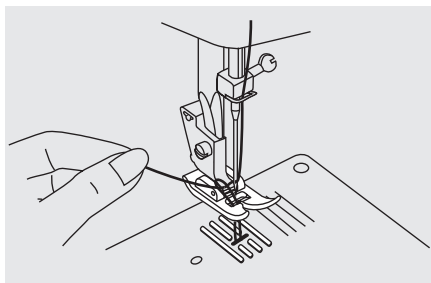


Hold overtråden med venstre hånd. Drej håndhjulet mod dig selv (mod uret) for at sænke nålen, og løft herefter nålen.

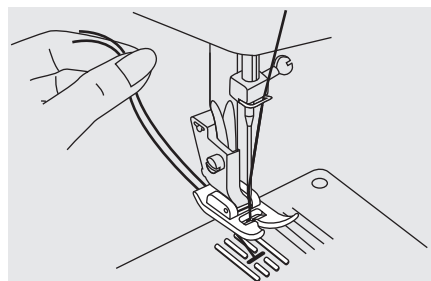


Bemærk:

Hvis det er svært at hente undertråden op, skal du sørge for, at nålen ikke sidder fast i det hængslede dæksel eller sybordet.

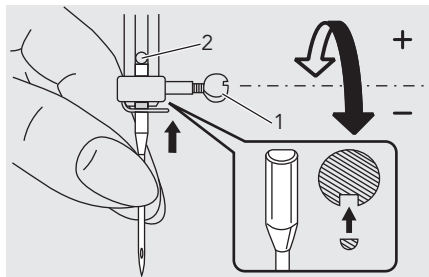


Træk forsigtigt i overtråden for at trække undertråden op gennem huller i nålepladen.



Læg begge tråde bagud under trykfoden.

Sådan udsifter du nålen



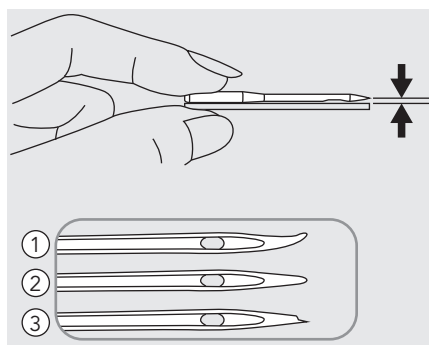
⚠ OBS:

Sluk på tænd/sluk-knappen til ("O"), når du udfører én af ovennævnte handlinger!

Skift nålen regelmæssigt, især hvis den udviser tegn på slitage eller forårsager problemer.

Isæt nålen ved at følge de illustrerede instruktioner.

1. Drej håndhjulet mod dig selv (mod uret) for at sænke nålen, og løft herefter nålen. Drej nåleklemmens skrue mod uret, og tag nålen ud. Den flade side af skaftet skal vende bagud.
2. Sæt nålen helt i. Stram derefter nåleklemmen.







Nåle skal være i perfekt stand.

Der kan opstå problemer med:

- ① Bøjede nåle
- ② Stumpe nåle
- ③ Beskadigede spidser

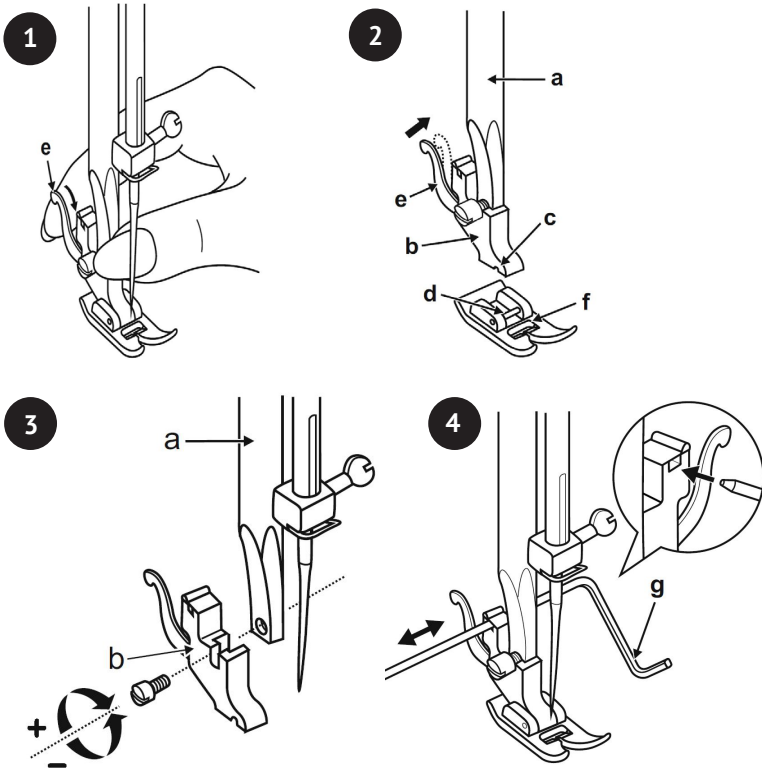
Sådan matcher du nål/stof/tråd

NÅLESTØRRELSE	STOFFER	TRÅD
9-11 (65-75) 	Lette stoffer: tynde bomuldsstoffer, voile, serge, silke, musselin, Qiana interlock, bomuldsstrik, trikotsstof, trøjer, crepes, vævet polyester, skjorte og blusestoffer.	Tynd tråd i bomuld, nylon, polyester eller bomuld spundet med polyester.
11-14 (80-90) 	Mellemtynke stoffer: bomuld, satin, stof til kedeldragter, sejldug, dobbeltsidige maskevarer, let uld.	De fleste tråde, der sælges, er mellemtynke og egnede til disse stoffer og nålestørrelser. Brug polyestertråd på syntetiske materialer og bomuld på naturligt vævede stoffer for at opnå de bedste resultater. Brug altid samme tråd til over- og undertråd.
14 (90) 	Mellemtynke stoffer - bomuldslærred, tungere strikstoffer, frotté, denim.	
16 (100) 	Tunge stoffer - kanvas, uldvarer, udendørstelte og quiltede stoffer, denim, polstringsmaterialer (lette til mellemtynke).	

➔ Bemærk

- Generelt bruges fine nåle til at sy i lette stoffer, tykkere tråde og nåle bruges til at sy i tunge stoffer.
- Test altid tråd- og nålestørrelse på et lille stykke af det stof, der skal bruges til syarbejdet.
- Brug samme tråd til nål og undertråd.
- Brug stabiliserende materiale eller bagbeklædning på tynde stoffer eller strækstoffer, og vælg den korrekte trykfod.
- Det anbefales at bruge en nål i størrelsen 90/14 til brodering på tunge stoffer eller stabiliserende produkter (f.eks. denim, mosgummi, osv.). En nål i størrelsen 75/11 kan bøje eller knække, hvilket kan medføre skader.
- Til transparent nylontråd skal der altid bruges en nål i størrelsen 90/14-100/16. Der bruges sædvanligvis den samme tråd som under- og overtråd.

Sådan skifter du trykfoden



OBS! Sluk på tænd/sluk-knappen ("O"), når du udfører nedenstående handlinger!

Sådan fjerner du trykfoden

Løft trykfoden ved hjælp af trykfodsarmen. Løft grebet (e), og trykfoden frakobles. (1)

Sådan fastgør du trykfoden

Sænk trykfodsholderen (b) ved hjælp af trykfodsarmen, indtil udskæringen (c) er direkte over pinden (d). (2) Trykfoden (f) griber fat automatisk.

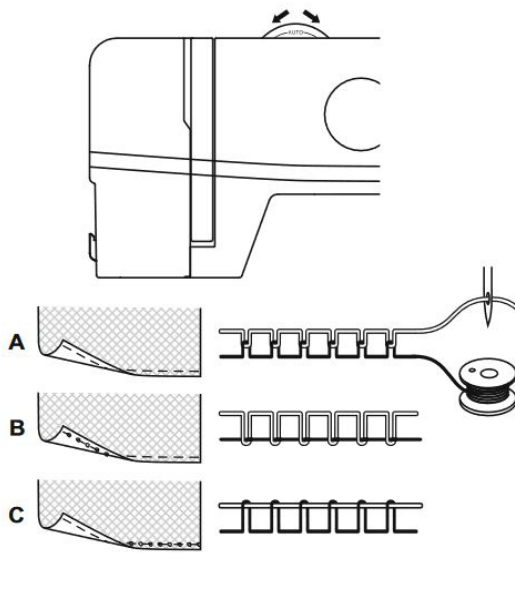
Sådan fjerner og fastgør du trykfodsholderen

Løft trykfodsstangen (a) ved hjælp af trykfodsarmen. Fjern og påsæt trykfodsholderen (b) som vist. (3)

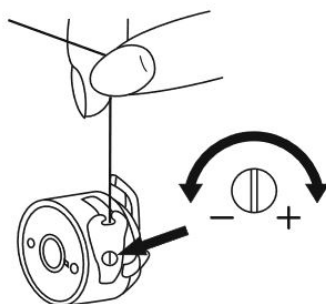
Sådan påsætter du kant-/quiltningsguiden

Påsæt kant-/quiltningsguiden (g) i åbningen som vist. Juster efter behov til sømme, læg, quiltning osv. (4)

Trådspænding



1



2

Overtrådsspænding (1)

Grundlæggende indstilling for overtrådsspænding: "AUTO".

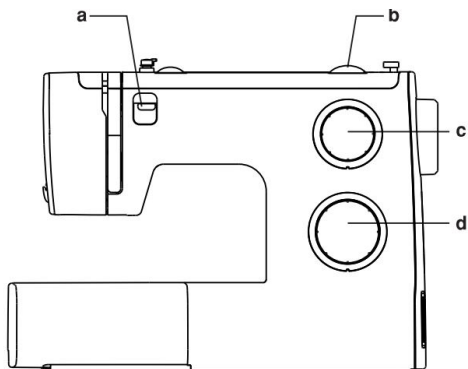
Drej vælgeren op til det næste, højere tal for at øge spændingen. Drej vælgeren ned til det næste, lavere tal for at reducere spændingen.

- A. Normal trådspænding
- B. Overtrådsspændingen er for løs
- C. Overtrådsspændingen er for stram

Undertrådsspænding (2)

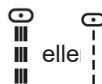
Sæt hele spolen i spolehuset for at teste undertrådsspændingen. Spolehuset og griberen hænger herefter for enden af tråden. Hvis trådspændingen er korrekt, vikles ca. 5-10 cm af tråden ud når du svinger spolehuset stille og roligt, og hænger derefter stadig for enden af tråden. Hvis hele spolehuset vikles op, er trådspændingen for løs. Hvis trådspændingen er for stram, er det svare at vikle tråden op, eller den vikles slet ikke op. Brug skruetrækkeren til at justere.

Sådan vælger du mønster



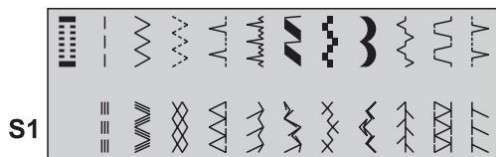
For at vælge et sting skal du blot dreje mønstervælgeren. Mønstervælgeren kan drejes i begge retninger.

For lige sting skal du vælge mønster med mønstervælgeren.



Juster stinglængden med stinglængdevælgeren. Til zigzagsting

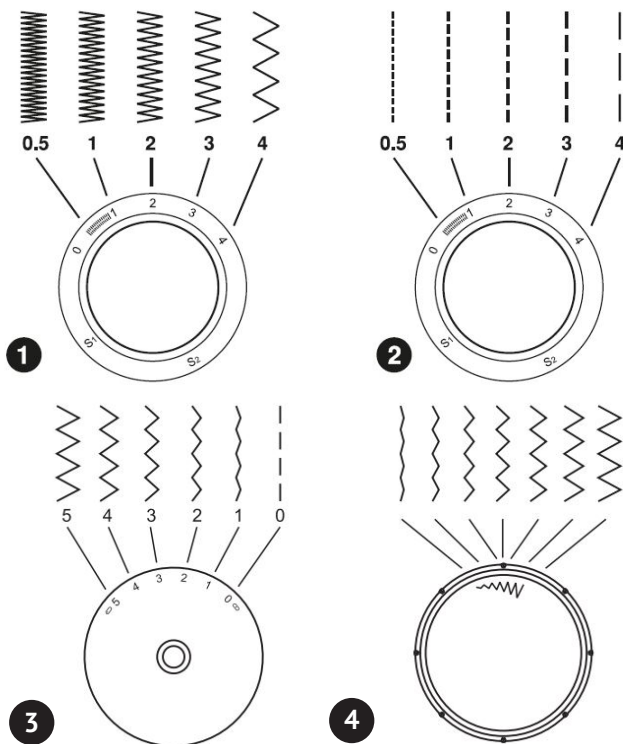
skal du vælge mønster med mønstervælgeren.



Juster stinglængden og -bredden i forhold til det stof, der sys i. For andre mønstre skal du dreje stinglængdevælgeren over på "S1" eller "S2", vælge det ønskede mønster med mønstervælgeren med mønstervælgeren og justere stingbredden med stingbreddevælgeren.

- (a) Greb til tilbagesyning
- (b) Stingbreddevælger
- (b) Stinglængdevælger S1-S2
- (c) Mønstervælger

Sådan vælger du mønster



Stingbreddevælgerens funktion

Ved zigzagsyning kan stingene maksimalt være 5 mm brede. Bredden kan imidlertid reduceres i alle mønstrene. Bredden øges, når du flytter stingbreddevælgeren fra 0 til 5. (1)

Stingbreddevælgeren bruges også til at kontrollere de lige stings ubegrænsede position. Position 0 er midten, og 5 er nålens position helt til venstre.

Stinglængdevælgerens funktion ved zigsagsting

Indstil mønstervælgeren til zigzag. Jo tættere stingvælgeren indstilles på "0", jo tættere er zigzagstingene. Pæne zigzagsting opnås sædvanligvis ved "2,5" eller derunder. (1)

Stinglængdevælgerens funktion ved lige sting

Ved syning med lige sting skal mønstervælgeren drejes over på lige sting. Drej på stinglængdevælgeren. Jo tættere vælgeren indstilles på "0", jo kortere er stingene. Stingene bliver længere, jo tættere vælgeren indstilles på "4". (2)

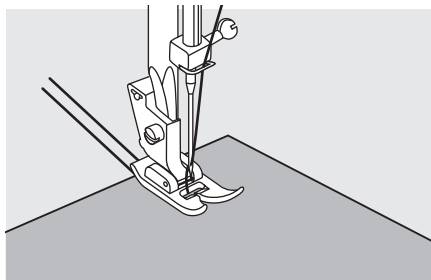
Nyttige færdigheder

Herunder beskrives forskellige måder at opnå bedre resultater for dit syarbejde på. Kig på disse tips, når du syr.

Der bør sys en prøve med stoffet. Afhængig af stoftype og de sting, der skal sys, opnås de ønskede resultater muligvis ikke.

Til prøvesyning skal du bruge det samme stof og den samme tråd, som du skal bruge til dit syarbejde, og kontrollere trådspændingen.

Da resultaterne varierer, afhængig af typen af sting og antallet af lag af stof, der sys i, skal prøvesyningen udføres på samme måde, som du vil udføre dit syarbejde.

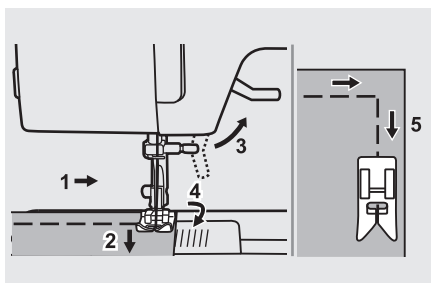


Sådan begynder du at sy

Løft trykfoden, og anbring stoffet under foden.

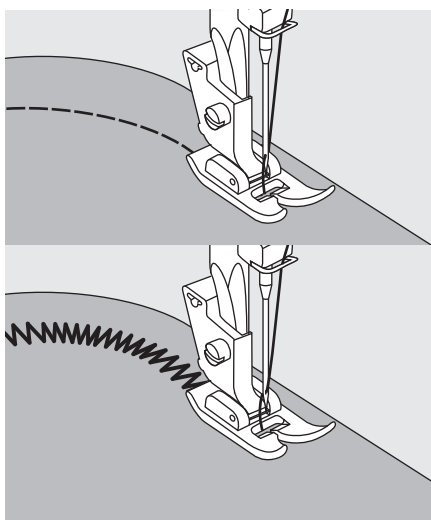
Sænk nålen ned i stoffet.

Sænk trykfoden, og ret tråden bagud. Tryk fodpedalen ned.



Sådan syr du hjørner

1. Stands symaskinen, når du kommer til et hjørne.
2. Sænk nålen ned i stoffet.
3. Løft trykfoden.
4. Brug nålen som omdrejningspunkt, og drej stoffet.
5. Sænk trykfoden, og begynd at sy igen.

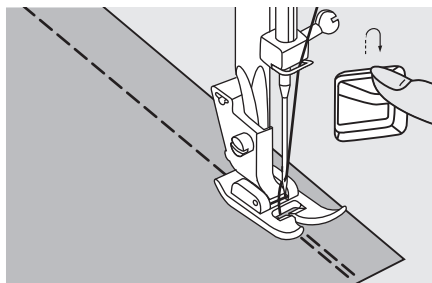


Sådan syr du buer

Skift syretning en smule for at sy rundt om buen.

Når du syr rundt om en bue med zigzagsting, skal du vælge en kortere stinglængde for at opnå et finere sting.

Nyttige færdigheder

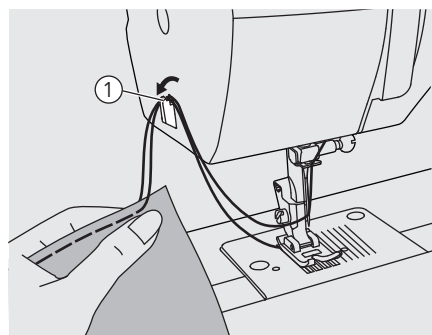


Bagside

Hæftesting bruges til at fastgøre tråden i starten og slutningen af en søm.

Tryk på grebet til at sy baglæns, og sy 4-5 sting.

Symaskinen syr fremad, når du slipper knappen.



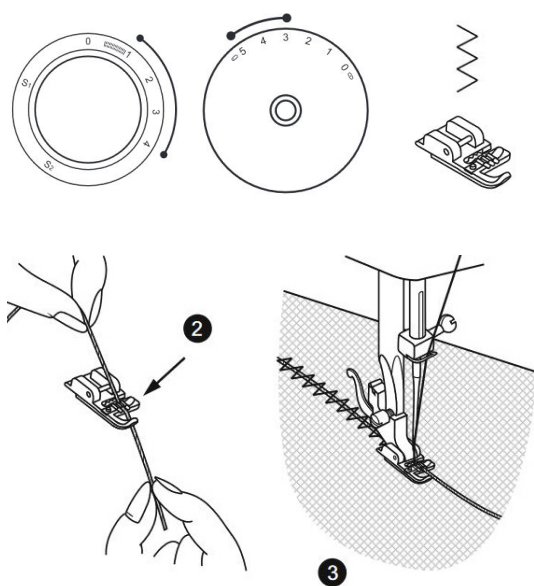
Sådan klipper du tråden over

Kør trådføreren til dens øverste position, løft trykfoden, og fjern stoffet.

Før begge tråde ud på siden af frontpladen og ind i trådkæreren. Træk ned i trådene for at klippe dem over.

① Trådklipper

Syning med trykfod til påsyning af snor

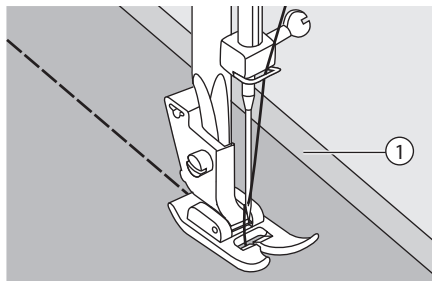


Dekorative effekter, puder, duge osv.

Indstil maskinen som vist. Forskellige sting er egnede til syning på snor, f.eks. zigzag, tredobbelt zigzag, dekorative sting. (1)

Indsæt snoren mellem den fjeder, der dækker rillen til snoren og trykfoden. Snoren skal løbe i rillen. Der kan sys én, to eller tre snore på. Stingbredden justeres i henhold til antallet af snore og det sting, der vælges. (2/3)

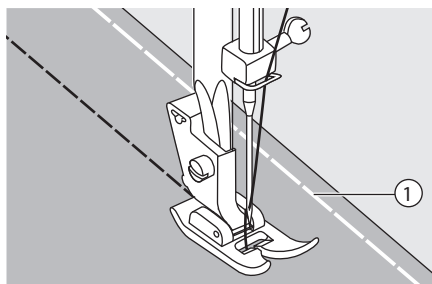
Nyttige færdigheder



Sådan syr du i tynde stoffer

Ved syning i tynde stoffer kan stingene blive en smule skæve i forhold til hinanden, eller stoffet føres muligvis ikke korrekt frem. Hvis det sker, skal du anbringe tyndt papir eller stabiliserende materiale under stoffet og sy det sammen med stoffet. Riv det overskydende papir af, når du er færdig med at sy.

- ① Stabiliserende materiale eller papir

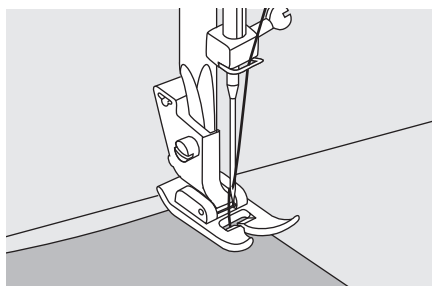


Sådan syr du i strækstoffer

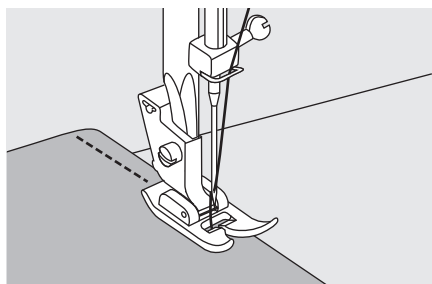
Ri stofstykkerne sammen, og sy derefter uden at strække stoffet.

- ① Rining

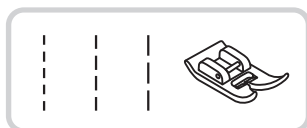
Lige sting



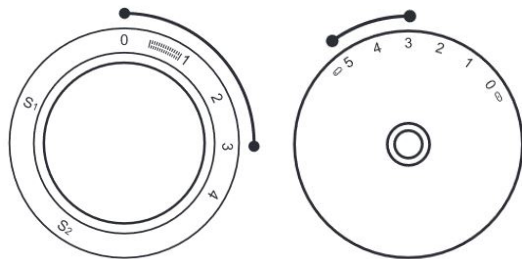
Indstil symaskinen til lige sting. Anbring stoffet under trykfoden med stofkanten justeret med sømføreren på nålepladen.



Sænk trykfoden, og tryk derefter på fodpedalen for at begynde at sy.

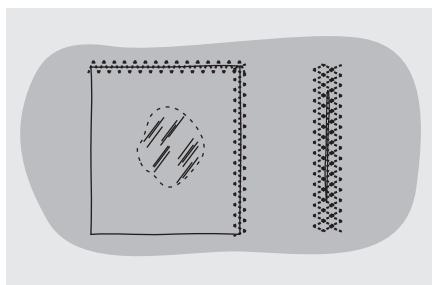


3-trins zigzag



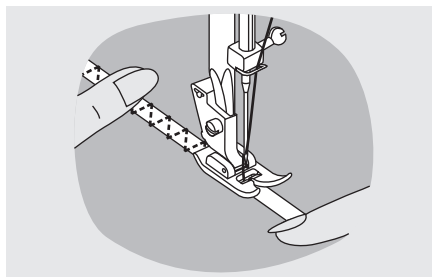
Syning i blonder, elastik, stopning, lapning, forstærkning af kanter.

Indstil maskinen som vist.



Placer lappen, der hvor den skal sys på. Stinglængden kan gøres kortere for at gøre stingingene meget tætte.

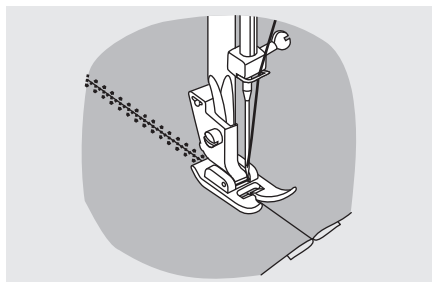
Ved reparation af flænger anbefales det at placere et stykke stof på bagsiden som forstærkning. Stingtætheden kan varieres ved at justere stinglængden. Sy først over midten, og overlap derefter på begge sider. Sy mellem tre og fem rækker, afhængig af stoftypen og skaden.



Sådan syr du i elastik

Placer elastikken på stoffet.

Når du syr, skal du strække elastikken både foran og bag trykfo- den som vist.



Sådan syr du stoffer sammen

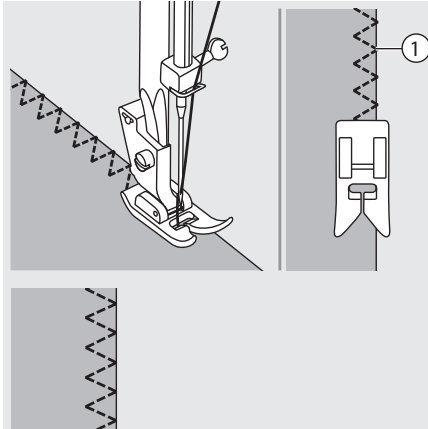
Det elastiske sting kan bruges til at sy to stykker stof sammen og er særdeles effektivt til syning i strikstoffer. Stingingene er ikke synlige, hvis der bruges nylontråd.

Anbring kanterne af de to stofstykker sammen, og centrér dem under trykfo- den.

Sy stofstykkerne sammen ved hjælp af elastiske sting, og sørg for at holde stofkanterne tæt sammen som vist.

Kastesting

Syning med kastesting langs kanten af stoffet forhindrer, at det trævler.



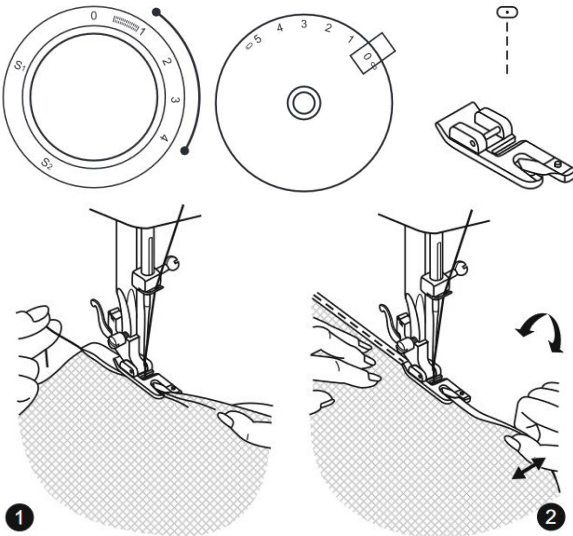
Sådan bruger du universaltryk-foden

Udskift trykfoden med universaltrykfo-den.

Sy kastesting langs kanten af stoffet, således at nålen rammer over kanten af stoffet på retsiden.

① Stedet, hvor nålen rammer

Sådan syr du med trykfoden til søm



Til sømme i tynde eller meget tynde stoffer. Indstil maskinen som vist.

Sådan får du en pæn kant på stoffet. I begyndelsen af sømmen skal du bukke kanten om to gange med ca. 3 mm (1/8") og sy ca. 4-5 sting for at fastgøre. Træk tråden let bagud. Sæt nålen i stoffet, løft trykfoden og før folden ind i trykfodens snegl. (1)

Skub forsigtigt stofkanten mod dig selv, og sænk trykfoden. Begynd at sy. Før stoffet ind i sneglen ved at holde det lodret og lidt mod venstre. (2)

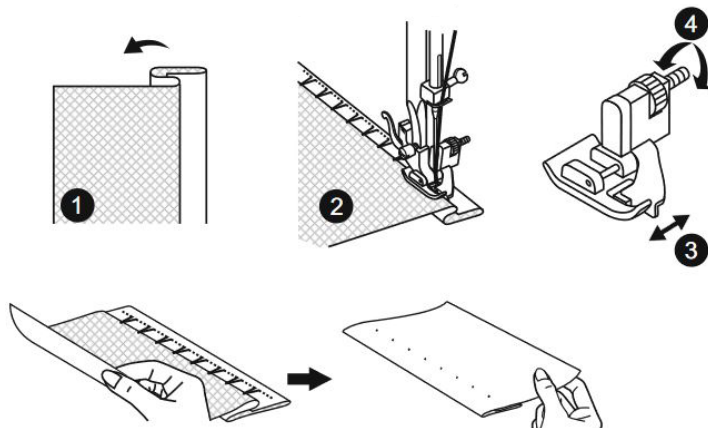
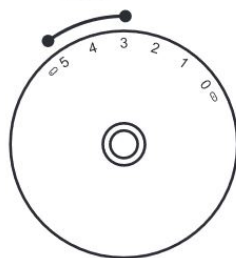
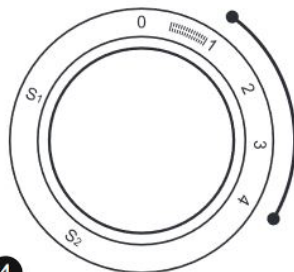
Skjult søm

Fastgør den nederste del af nederdele og bukser med en skjult søm. Dette sting kan ikke ses på retsiden af stoffet.



..Λ..Λ.. Skjult søm i strækstoffer.

..Λ..Λ.. Skjult søm i faste stoffer.



1. Fold stoffet som vist med venstre side opad.
2. Anbring stoffet under trykfoden med bagsiden opad. Drej håndhjulet (20) med hånden, indtil nålen drejer helt til venstre. Den bør kun trænge igennem folden på stoffet. Hvis det ikke er tilfældet, skal stingbredden justeres i overensstemmelse dermed. 3/4. Juster føreren (3) ved at dreje vælgeren (4), så føreren lige hviler mod folden. Sy langsomt, og før stoffet forsigtigt, så stoffets position ikke ændres i forhold til føreren (3).

Skjult søm:

Fold sømmen til den ønskede bredde, og pres sømmen. Fold tilbage (som vist i Fig. 1) imod højre side af stoffet med den øverste kant af sømmen stikkende ca. 7 mm (1/4") ud til højre for det foldede stof.

Begynd at sy langsom på folden, og sørg for, at nålen rammer folden let for at fange én eller to tråde af stoffet. (2)

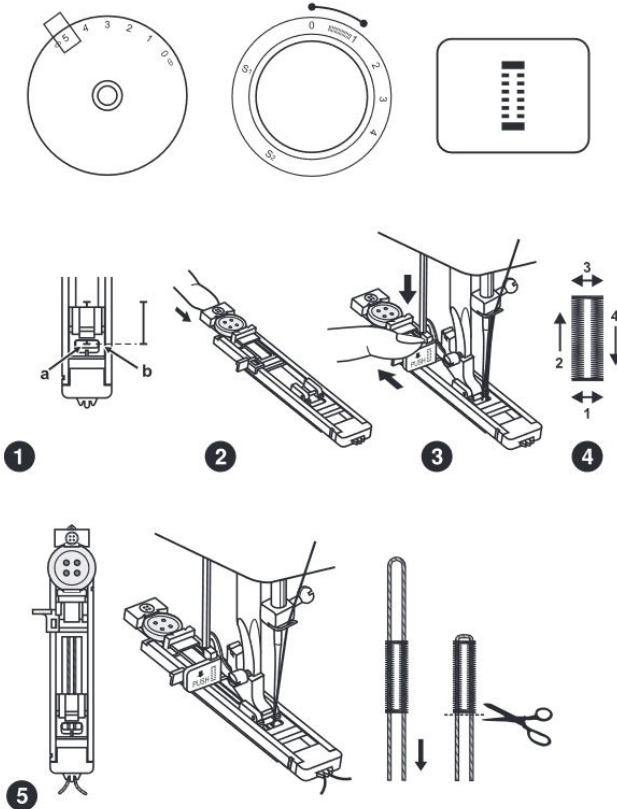
Fold stoffet ud, når sømmen er syet færdig, og pres sømmen.

Knaphulssting


Knaphuller kan tilpasses knappens størrelse. Ved strækstof eller tyndt stof anbefales det at bruge stabiliserende materiale for at få en bedre finish på knaphullet.


➔ Bemærk

Inden du syr knaphul i dit arbejde, bør du øve dig på en lap af samme type stof.



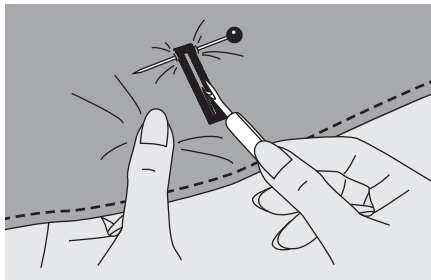
1. Markér knaphullets placering på stoffet med skrædderkridt.

2. Sæt knaphulstrykfoden på, og indstil mønstervælgeren til 

Indstil stinglængdevælgeren til . Der kan imidlertid være behov for at justere bredden i henhold til projektet. Sy en prøve først for at se, om det er tilfældet.

3. Sænk trykfoden, og sørg for at mærkerne på trykfoden er på linje med mærkerne på stoffet (1). De forreste knaphulssting sys først. Sørg for, at mærkerne på stoffet er på linje med mærkerne på trykfoden (b).
4. Åbn knappladen, og sæt knappen i. (2)
5. Sænk knaphulsfoden, og skub den forsigtigt tilbage (3).
6. Start symaskinen, mens du holder let fast i overtråden.
7. Knaphulssting sys i rækkefølge (4).
8. Stands symaskinen, når knaphullet er syet færdigt.

Knaphulssting



Spræt knaphullet op, og pas på ikke at sprætte for mange sting op i hver side. Sæt en nål i, så du ikke sprætter for mange sting op.

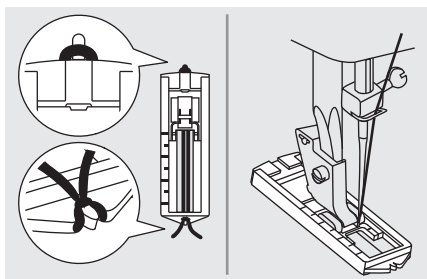
➔ Bemærk

Når du sprætter knaphullet op med opsprætteren, må du ikke anbringe dine hænder i skæreretningen, da det kan medføre skader.

Sådan syr du knaphul i strækstof-

fer

Når du syr i knaphuller i strækstof, skal du hægte en tyk tråd eller snøre under knaphulstrykfoden.

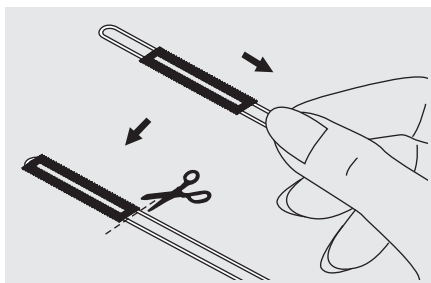


Sæt knaphulsfoden på, og hængt møbeltråden bagpå trykfoden.

Før de to ender af møbeltråden op foran trykfoden, sæt dem i rillerne, og bind dem midlertidigt fast. Sænk trykfoden, og begynd at sy.

Der skal zigzagges over den tykke tråd eller snøren.

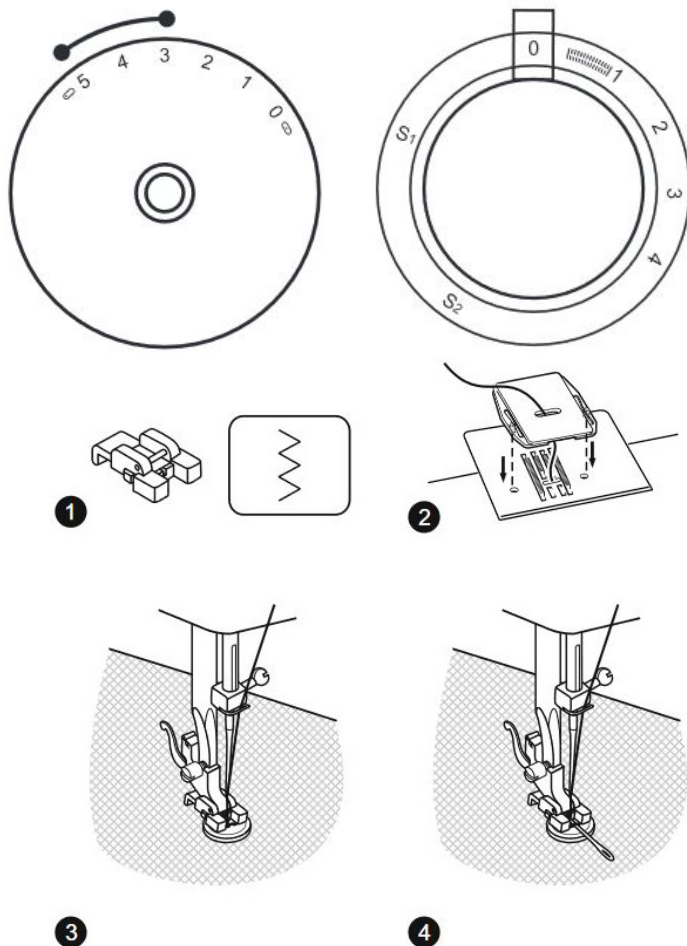
Når du er færdig med at sy, skal du trække forsigtigt i møbeltråden og klippe det overskydende af.



➔ Bemærk

Det anbefales, at du bruger vliseline på bagsiden af stoffet.

Sådan syr du knapper i



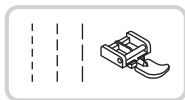
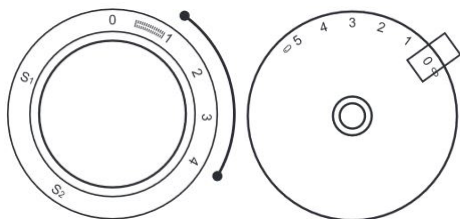
Sæt pladen til stopning på. (2)

Skift til trykfoden til isyning af knapper. Anbring arbejdet under trykfoden. Anbring knappen på den markerede position, og sænk trykfoden. Indstil mønstervælgerens drejeknap på lige sting, og sy nogle få fæstesting. Vælg bredden på zigzagstingene i henhold til afstanden mellem de to huller i knappen. Drej håndhjulet for at kontrollere, at nålen uden hindring går ned i højre og venstre hul i knappen (juster stingbredden i henhold til knappen). Sy langsomt knappen i med ca. 10 sting. Vælg lige sting, og sy nogle få fæstesting. (3)

Hvis der kræves en trådhals, skal du anbringe en stoppenål over knappen og sy. (4) Ved knapper med fire huller skal du først sy de to forreste huller og derefter skubbe arbejdet fremad og sy de to bagerste huller som beskrevet.

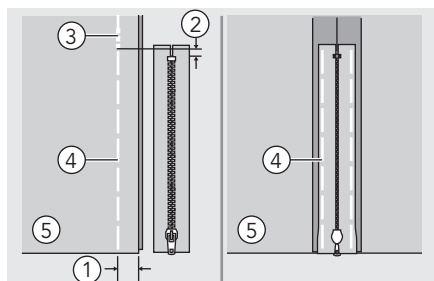
Sådan syr du lynlås i

Denne trykfod kan indstilles til at sy på hver side af lynlåsen. Kanten af trykfoden styrer lynlåsen for at sikre, at den sys lige i.



⚠ OBS:

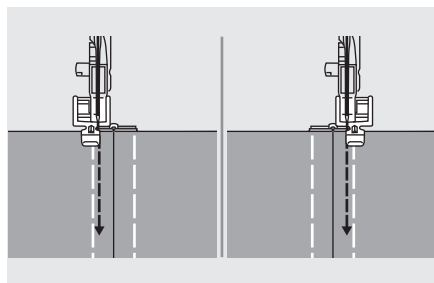
Lynlåsstrykfoden må kun bruges til at sy lige sting. Hvis der sys andre mønstre, kan nålen ramme trykfoden og bøje.



Sådan syr du en centreret lynlås i

- Placer retsiderne af stofferne sammen. Sy en søm nederst 2 cm fra kanten af lynlåsens stopposition. Sy nogle få sting baglæns for at låse tråden. Øg stinglængden til maksimum, indstil trådspændingen til mindre end 2, og ri langs den resterende del af stoffet.
- Åbn sømrummet. Placer lynlåsen med forsiden nedad på sømrummet og med tænderne mod sømlinjen. Ri lynlåsen i.

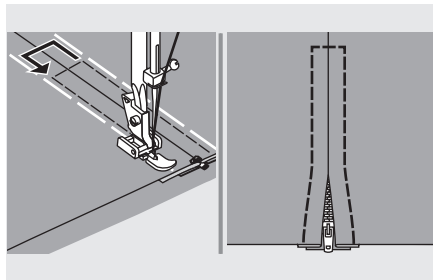
- ① 2 cm
- ② 5 mm
- ③ Bagudsyning
- ④ Ristning
- ⑤ Bagside



- Sæt lynlåsstrykfoden på. Sæt højre side af trykfodens pind i holderen, når du syr venstre side af lynlåsen i.
- Sæt venstre side af trykfodens pind i holderen, når du syr højre side af

lynlåsen i.

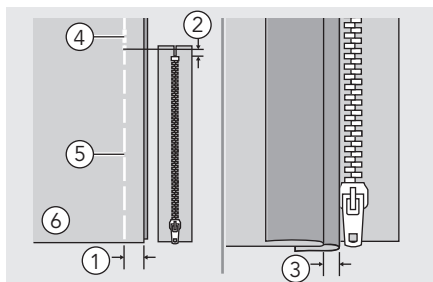
Sådan syr du lynlås i



- Stikning rundt om lynlåsen.
- Fjern ristingene, og pres.

Bemærk

Når du syr, skal du sørge for, at nålen ikke kommer i kontakt med lynlåsen, da den ellers kan bøje eller knække.

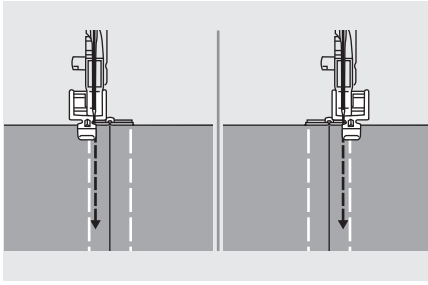


Sådan syr du en lynlås i siden i

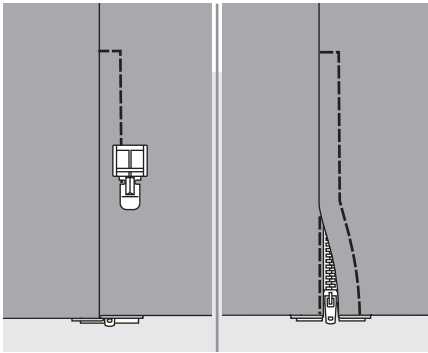
- Placer retsiderne af stofferne sammen. Sy en søm nederst 2 cm fra kanten af lynlåsens stopposition. Sy nogle få stik baglæns for at låse tråden. Øg stinglængden til maksimum, indstil trådspændingen til under 2, og ri langs stoffets længde.
- Fold sømrummet tilbage mod venstre. Buk højre sømrum for at danne en fold på 3 mm.

- ① 2 cm
- ② 5 mm
- ③ 3 mm
- ④ Bagudsyning
- ⑤ Risting
- ⑥ Bagside

Sådan syr du lynlås i

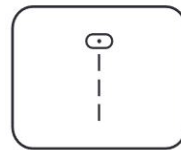
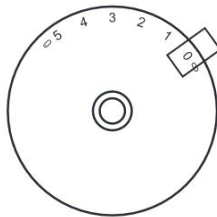
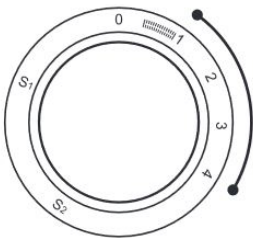


- Sæt lynlåsstrykfoden på. Sæt højre side af trykfodens pind i holderen, når du syr venstre side af lynlåsen i. Sæt venstre side af trykfodens pind i holderen, når du syr højre side af lynlåsen i.
- Sy lynlåsen fast i stoffet med de ekstra 3 mm (1/8 tomme), startende fra basen af lynlåsen. Ca. 5 cm (2 tommer) fra slutningen af lynlåsen skal du stoppe med at sy, løfte trykfoden, åbne lynlåsen og fortsætte med at sy.

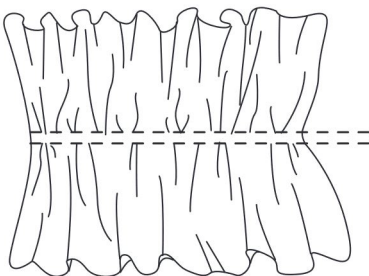


- Vend retsiden af stoffet udad, sy på tværs af den nederste del af lynlåsen og i højre side af lynlåsen.
- Stop ca. 5 cm (2 tommer) fra toppen af lynlåsen. Fjern ristingene, og åbn lynlåsen. Sy den resterende del af sømmen.

Sådan syr du sammen

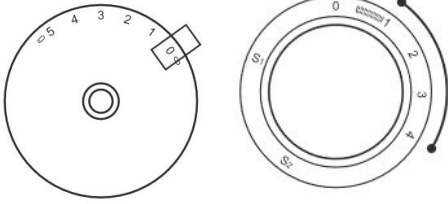


Indstil mønstervælgeren som vist.



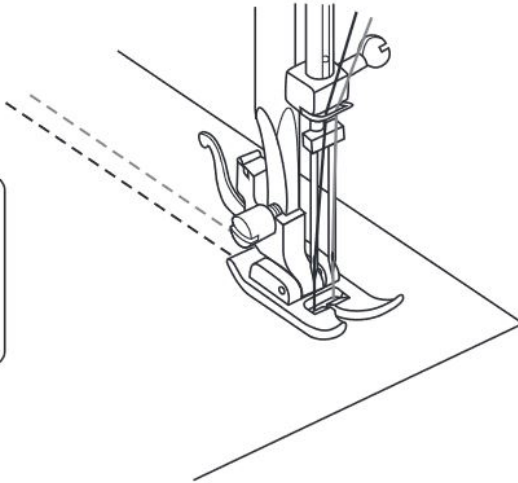
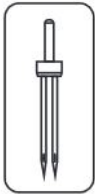
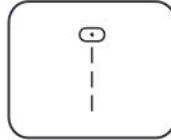
1. Sæt trykfoden til sammensyning på.
2. Sy en enkelt række eller mange rækker med lige sting.
3. Hvis der kræves mere sammensyning, skal du løsne overtråden (til ca. 2), så undertråden ligger på undersiden af stoffet.
4. Træk i undertråden for at samle mere af stoffet.

Dobbeltnål



OBS:

Sørg altid for, at symaskinen er fra-koblet og hovedafbryderen indstillet til ("O"), når symaskinen ikke er i brug og før indsættelse eller fjernelse af bevægelige dele.



BEMÆRK:

Sørg for, at de to tråde, der bruges til at tråde dobbeltnålen, har samme vægt. Du kan bruge én eller to farver.

Inden du begynder at sy, skal du dreje på håndhjulet for at tjekke, at nålen kan bevæge sig frit og ikke rammer nålepladen. Vælg et mønster, og begynd at sy. Der sys to linjer med sting parallelt med hinanden.

BEMÆRK :

Når du syr med dobbeltnål skal du altid gå langsomt frem og opretholde en lav hastighed for at sikre stingenes kvalitet. Når du syr med dobbeltnål, skal stingene ikke være for brede.

Trykfod med dobbelt fremfører

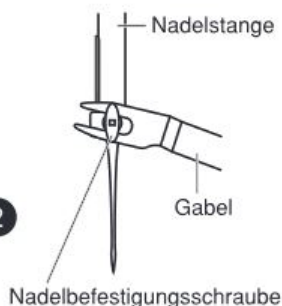
1



Prøv altid at sy uden trykfoden med dobbelt fremføring først. Den bør kun bruges, hvis det er nødvendigt.

Det er nemmere at føre stoffet, og du har et bedre overblik over dit arbejde, når du bruger den standardtrykfod, der normalt sidder på din symaskine. Med denne symaskine kan du opnå fremragende resultater, når du arbejder med en bred række af stoffer, fra det fineste musselin til denim i flere lag.

2



Den valgfri trykfod med dobbelt fremfører regulerer fremføring af det øverste og underste lag af stoffet og forbedrer den korrekte placering af mærker, striber og design. Denne trykfod hjælper med at forhindre ujævn fremføring af stoffer, der er vanskelige at arbejde med.

1. Løft trykfodsstangen
2. Fjern trykfodsholderen ved at dreje spændeskruen på stangen mod uret. (3)
3. Sæt trykfoden med dobbelt fremfører på symaskinen på følgende måde:

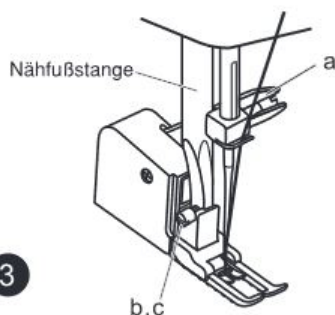
Den gaffelformede arm skal sættes ind i nålens fastspændingsmekanisme. (2)

Skub monteringshovedet i plastic fra venstre mod højre for at fastgøre det til trykfodsstangen.

Sænk trykfoden.

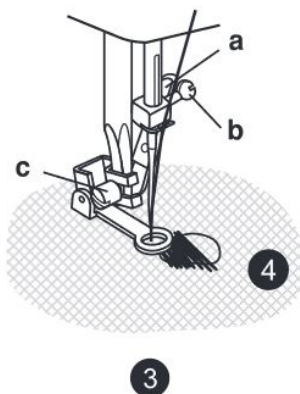
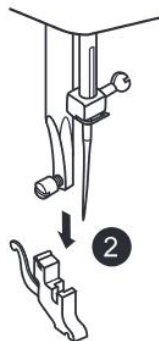
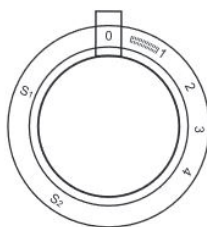
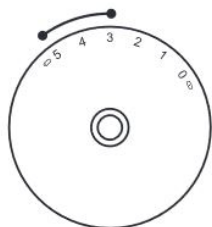
Sæt monteringskruen til trykfoden på igen, og drej den med uret for at stramme den.

3



4. Sørg for, at nålens spændeskruer og fastgørelsesskruen til trykfodsstangen begge er strammet korrekt.
5. Træk undertråden opad, og placer den bag trykfoden med dobbelt fremfører langs med tråden fra nålen.

Stopning, brodering og syning af mono-gram



Indstil maskinen som vist.



Sæt pladen til stopning på. (1)

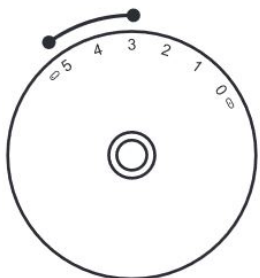
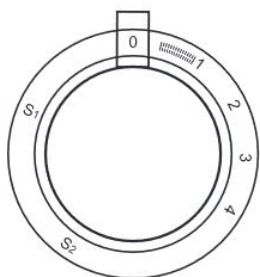
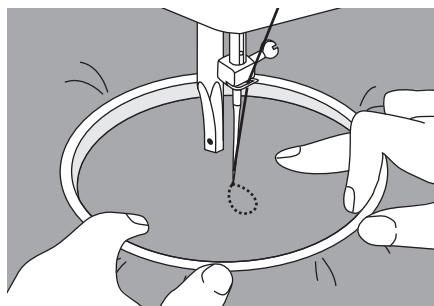
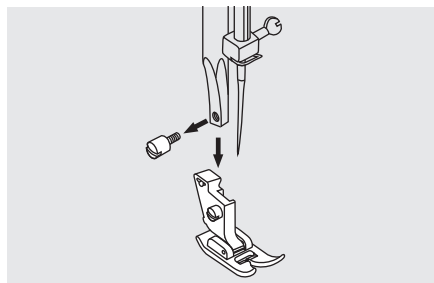
Fjern trykfodholderen. (2)

Sæt trykfoden til stopning/brodering på trykfodsstangen. Grebet (a) skal være bagved nålens spændskrue (b). Med din pegefinger skal du trykke trykfoden til stopning/brodering godt på plads fra bagsiden, og stram skruen (c). (3)

Sy først rundt om kanten af hullet (for at fastgøre trådene). (4)

Første række: Arbejd altid fra venstre mod højre. Drej arbejdet en kvart omgang, og sy igen. En stopning anbefales, da det gør det nemmere at sy og giver bedre resultater.

Stopning, brodering og syning af monogram



Sådan gør du klar til brodering og syning af monogram

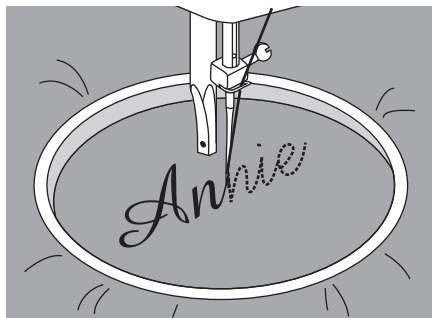
* Broderiramme medfølger ikke.

- Sæt pladen til stopning på, se side 35.
- Fjern trykfoden og trykfodsholderen.
- Tegn den ønskede tekst eller det ønskede design på retsiden af stoffet.
- Stræk stoffet så fast ud som muligt i broderirammen.
- Anbring stoffet under nålen. Sørg for, at trykfoden er i nederste position.
- Drej balancehjulet mod dig selv for at bringe undertråden op gennem stoffet. Sy nogle få fæstesting ved udgangspunktet.
- Hold rammen i begge hænder med tommel- og pegefingern samt med, at du trykker materialet med langemand og ringfingern og understøtter ydersiden af rammen med lillefingern..

➔ Forsigtig:

Pas på, fingrene ikke kommer i kontakt med bevægelige dele, især nåle.

Stopning, brodering og syning af monogram

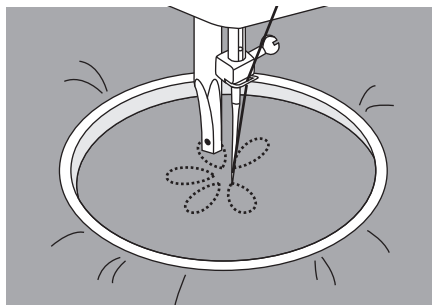


Sådan syr du monogram

Sæt pladen til stopning på, se side 35.

Sy med en konstant hastighed, mens du bevæger broderirammen langs teksten.

Når teksten er syet, skal du sikre den med fæstesting i slutningen af designet.

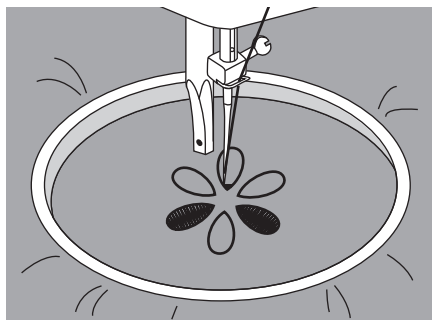


Brodering

Sæt pladen til stopning på, se side 35.

Sy langs omridset af designet, mens du bevæger broderirammen. Sørg for at sy med konstant hastighed.

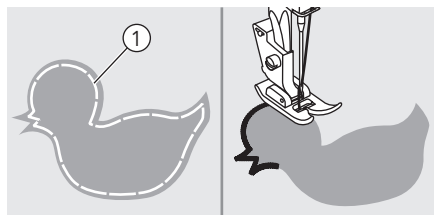
Udfyld designet fra omridset mod den inderste del. Hold stingingene tæt sammen.



Du får længere sting ved at bevæge rammen hurtigere og kortere sting ved at bevæge rammen langsommere.

Fastgør med fæstesting i slutningen af designet.

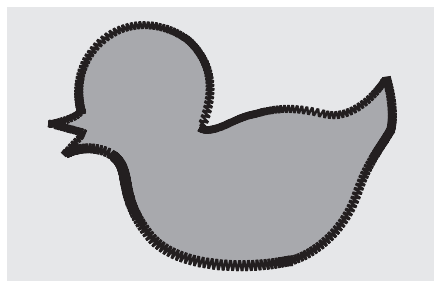
Applikering



Klip applikationen ud, og ri den på stoffet.

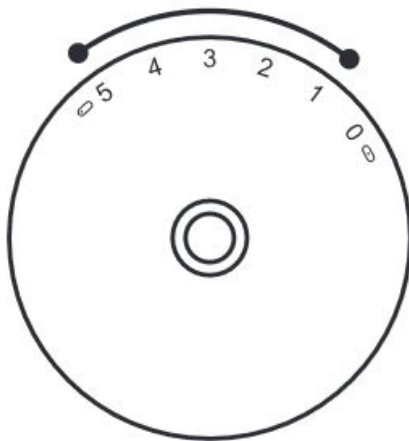
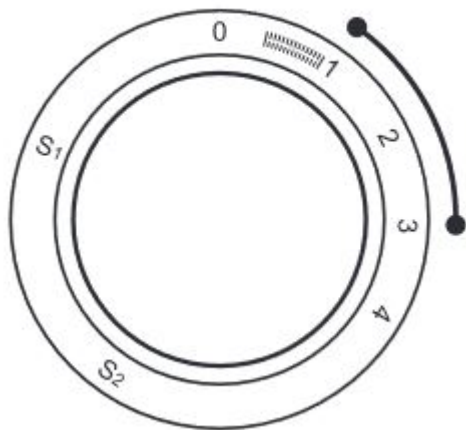
Sy langsomt rundt om kanten af designet.

① Rining



Klip det overskydende materiale uden for stingingene af. Sørg for ikke at klippe stingingene.

Fjern ristingene.



Muslingesting

Det bølgeformede, gentagne mønster, der ligner skaller, kaldes "muslingesting". Det bruges til at dekorere kraven på bluser og kanterne på strikketøj.

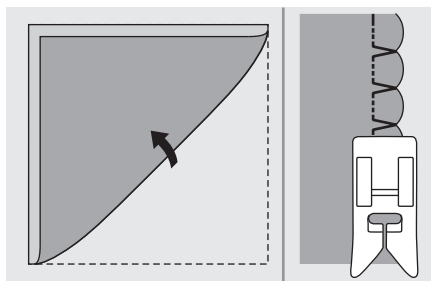


Skalsøm

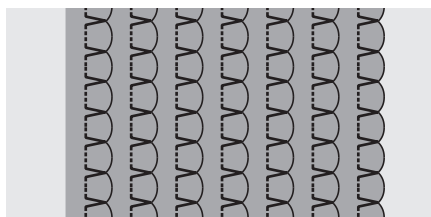
Brug et let stof (f.eks. trikotstof)

Fold, og sy i skråsnittet.

Når nålen svinger til venstre, skal nålen lige ramme den foldede kant på stoffet.



Når du er færdig med at sy, skal du åbne stoffet og stryge læggene.

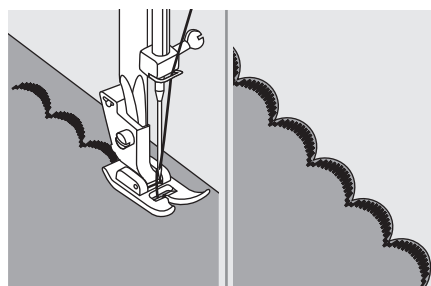


Muslingesting

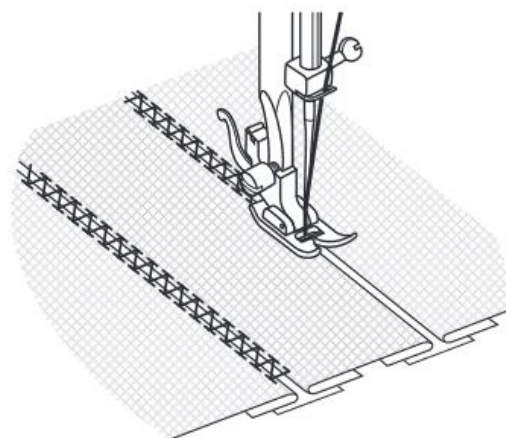
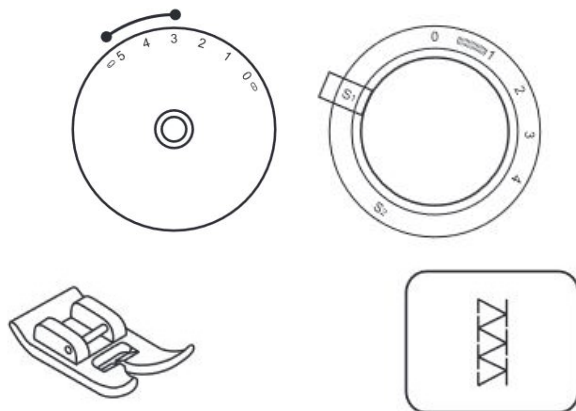
Sy langs kanten af stoffet. Sørg for ikke at sy direkte i kanten af stoffet.

Anvend spraystivelse på stoffet og pres det med et varmt strygejern, inden der sys, for at opnå bedre resultater,.

Klip langs stingingene og pas på ikke at klippe i stingingene.




Patchwork



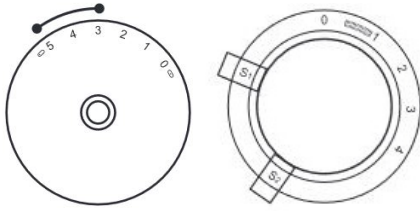
Disse stng bruges til at sy to stykker stof sammen med, samtidig med at der efterlades et mellemrum mellem deres kanter.

1. Fold kanterne af de to stykker stof til søm, og ri kanterne sammen med et tyndt stykke papir, og lad der være et lille mellemrum mellem dem.

2. Indstil mønstervælgeren på 

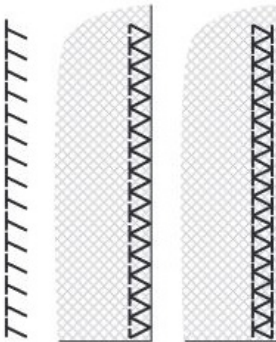
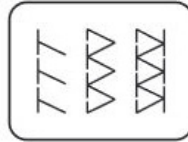
3. Sy langs kanten, og træk let i begge tråde, når du begynder at sy. Sy med trykkere tråde end normalt.
4. Fjern ristning og papir, når du er færdig med at sy. Afslut ved at binde knuder i begyndelsen og slutningen af sømmen.

Overlocksting



➔ OBS:

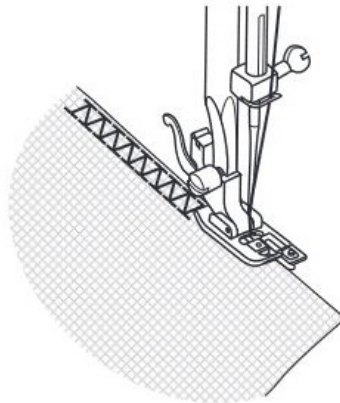
Brug nåle, jersey nåle eller stræk nåle!



1

2

3



Sømme, pæn afslutning, synlige sømme. Drej stinglængdevælgeren over på "S1" eller "S2".

Strækoverlock

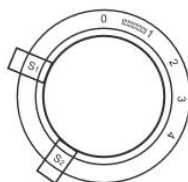
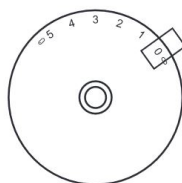
Til fine strikstoffer, trøjer, halskanter, ribkanter. (1,2)

Standardoverlock

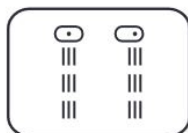
Til fine strikstoffer, trøjer, halskanter, ribkanter. (3)

Alle overlocksting er egnede til syning og afslutning kanter og synlige sømme i én arbejds-gang. Ved afslutning af kanter skal nålen blot lige røre kanten af stoffet.

Stræksting



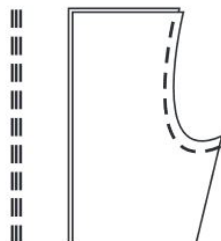
1



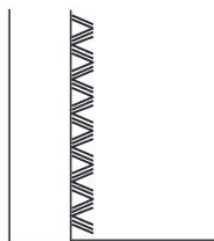
2



3



4



Tredobbelt lige sting (1/3)

Til sømme, der er meget udsat for slitage.

Drej stinglængdevælgeren over på "S1" eller "S2", og vælg mønster Stingbreddevælger: vælg "0".



Symaskinen syr to sting fremad og ét sting tilbage. Dette giver tredobbelt forstærkning.

Tredobbelt zigzag: (2/4)

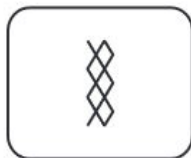
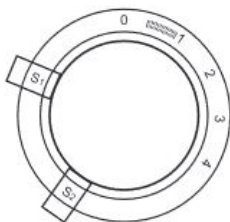
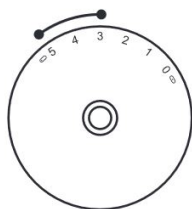
Til sømme, kanter og dekorative kanter, der udsættes for meget slitage.

Drej stinglængdevælgeren over på "S1" eller "S2", og vælg mønster Stingbreddevælger: vælg 3-5.

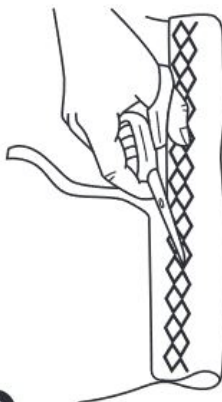


Tredobbelt zigzag er egnet til kraftige stoffer som denim, fløjls osv.

Smocksting



1



2

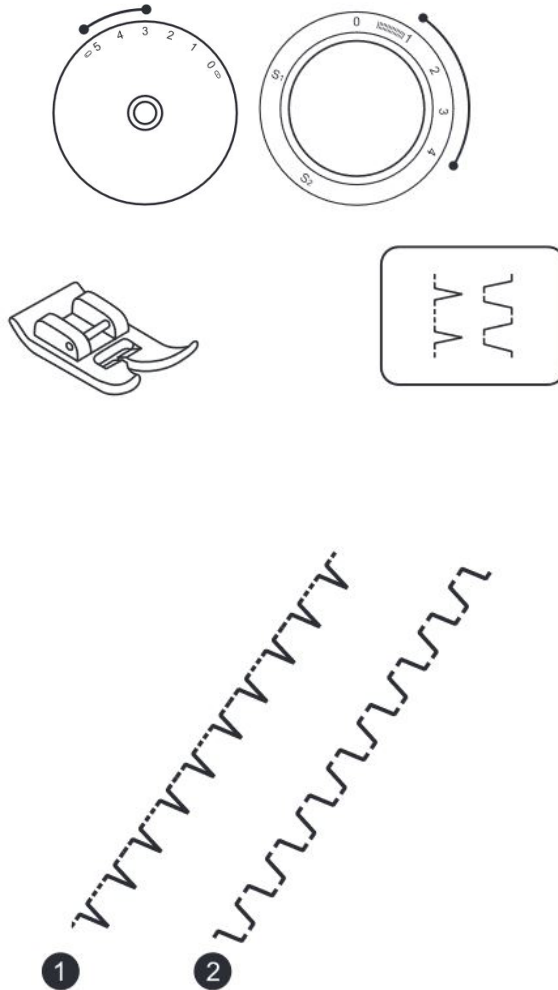
Sømme, kanter, T-shirts, undertøj osv.

Indstil maskinen som vist. Drej stinglængdevælgeren over på "S1".

Stingene kan bruges på alle typer jersey-stoffer samt vævede stoffer. (1)

Sy 1 cm fra stoffets kant, og klip det overskydende stof af.

Praktiske sting



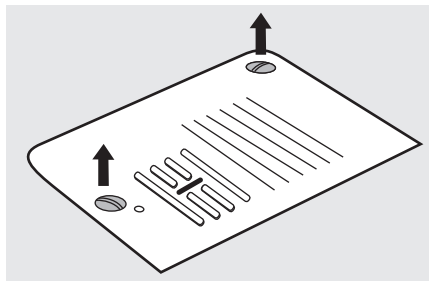
Indstil maskinen som vist. Indstil stinglængdevælgeren, så længden passer til stoffet.

Skalsøm (1)

Til dekorative kanter. Egnede til kanter på meget tynde stoffer, tynde stoffer og strækstoffer. De større sting skal gå lige over stoffets kant for at danne en skaleffekt.

Stigesting

Til sammensyning af flade sømme, syning på elastik, synlige sømme. Dette sting kan også bruges til kraftigere, tykkere stoffer.

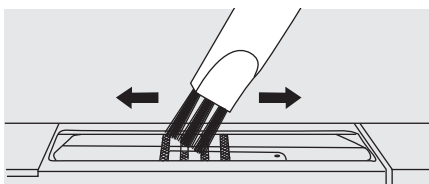


! OBS:

Ved rengøring skal symaskinen altid frakobles elnettet.

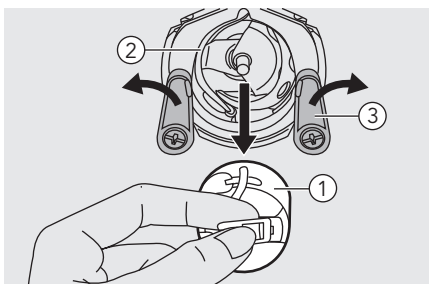
Fjern stingspladen:

Drej håndhjulet, indtil nålen er løftet helt. Åbn det hængslede frontdæksel, og skru skruen i nålepladen af med skruetrækkeren.



Sådan rengør du fremføreren:

Rengør fremføreren og spolehuset med en børste.

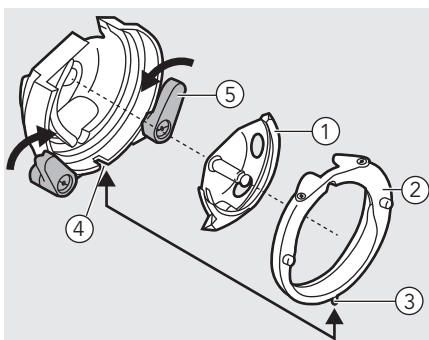


Sådan rengør og smører du kroger:

Fjern regelmæssigt fnug og tråde.

Fjern spolehuset. Drej håndhjulet, indtil løbelåsrollen er i venstre position. Klik de to bøjler, der holder griberen på plads, udad. Fjern dækslet til løbelåsrollen og griberen, og rengør med en blød klud. Smør (1-2 dråber) med symaskineolie.

- ① Spolehus
- ② Løbelåsrisle
- ③ Bøjler, der holder griberen på plads



Udskift griberen. Sæt dækslet til løbelåsrollen på plads og sørg for, at den nederste pind passer ind i fordybningen. Klik de to bøjler, der holder griberen på plads, tilbage. Isæt spolehuset og spolen, og udskift stingspladen.

- ① Griber
- ② Dækslet til løbelåsrisle
- ③ Stift
- ④ Fordybning
- ⑤ Bøjler, der holder griberen på plads

Fejlfinding

Kontrollér følgende, inden du kontakter en tekniker. Kontakt det sted, du har købt symaskinen, eller din nærmeste, autoriserede forhandler, hvis problemet fortsætter.

Problem	Årsag	Afhjælpning	Reference
Overtråden knækker	1. Symaskinen er ikke trådet rigtigt.	1. Tråd maskinen igen.	10
	2. Trådspændingen er for stram.	2. Reducer trådspændingen (lavere tal).	18
	3. Tråden er for tyk til nålen.	3. Vælg en større nål.	14
	4. Nålen er ikke sat rigtigt i.		
	5. Tråden er vundet om spolepinden.	4. Tag nålen ud, og sæt den i igen (den flade side skal vende bagud).	14
	6. Nålen er beskadiget.	5. Tag rullen ud, og rul tråden på rullen.	10
		6. Udskift nålen.	14
Undertråden knækker.	1. Spolehuset er ikke sat korrekt i.	1. Tag spolehuset ud, sæt det i igen, og træk i tråden. Tråden skal køre nemt.	8
	2. Spolehuset er trådet forkert.	2. Kontrollér både spole og spolehus.	8
Sting springes over.	1. Nålen er ikke sat rigtigt i.	1. Tag nålen ud, og sæt den i igen (den flade side skal vende bagud).	14
	2. Nålen er beskadiget.	2. Sæt en ny nål i.	14
	3. Der er brugt en forkert størrelse nål.	3. Vælg en nål, der passer til tråden.	14
	4. Fodpedalen er ikke fastgjort korrekt.	4. Kontrollér, og sæt den korrekt på.	16
	5. Symaskinen er ikke trådet rigtigt.	5. Tråd maskinen igen.	10
Nåle knækker	1. Nålen er beskadiget.	1. Sæt en ny nål i.	14
	2. Nålen er ikke sat rigtigt i.	2. Sæt nålen korrekt i (den flade side skal vende bagud).	14
	3. Forkert nålestørrelse til stoffet.	3. Vælg en nålestørrelse, der passer til tråd og stof.	14
	4. Der er sat en forkert trykfod på.	4. Vælg den korrekte trykfod.	-
	5. Skruen til nåleklemmen er løs.	5. Brug skruetrækkeren til at løsne skruen.	14

Fejlfinding

Problem	Årsag	Afhjælpning	Reference
Nåle knækker	6. Den trykfod, der er sat på, passer ikke til den type sting, du vil sy.	6. Sæt den trykfod på, der passer til den type sting, du vil sy.	-
	7. Overtrådens trådspænding er for stram.	7. Løsn overtrådens trådspænding.	18
Løse sting.	1. Symaskinen er ikke trådet rigtigt.	1. Kontrollér trådningen.	10
	2. Spolehuset er ikke trådet korrekt.	2. Tråd spolehuset som vist.	8
	3. Kombinationen af nål/stof/tråd er ikke korrekt.	3. Nålestørrelsen skal passe til stof og tråd.	15
	4. Trådspændingen er ikke korrekt.	4. Korrigér trådspændingen.	18
Sømmen folder eller rynker	1. Nålen er for tyk til stoffet.	1. Vælg en tyndere nål.	14
	2. Trådspændingen er for stram.	2. Løsn trådspændingen.	18
Sømmen rynker	1. Nålens trådspænding er for stram.	1. Løsn trådspændingen.	18
	2. Nålen er ikke trådet rigtigt.	2. Tråd maskinen igen.	10
	3. Nålen er for tung til det stof, der sys i.	3. Vælg en nålestørrelse, der passer til tråd og stof.	14
	4. Hvis du syr i tyndt stof.	4. Sy med et stabiliserende materiale under stoffet.	23
Mønstrene er forvred- ne	1. Der er brugt en forkert trykfod.	1. Vælg den korrekte trykfod.	-
	2. Nålens trådspænding er for stram.	2. Løsn trådspændingen.	18
Syma- skinen blokerer	1. Tråden sidder fast i griberen.	1. Fjern overtråden og spolehuset, drej håndhjulet tilbage og frem, og fjern trådresterne.	40
	2. Fremføreren er fyldt med fnug.	2. Fjern stingpladen, og rengør fremføreren.	40
Syma- skinen lærmer	1. Fnug eller olie har ophobet sig på griberen eller nålestangen.	1. Rengør griberen og fremføreren.	40
	2. Nålen er beskadiget.	2. Udskift nålen.	14
	3. Der kommer en let summende lyd fra motoren.	3. Normal.	-

Fejlfinding

Problem	Årsag	Afhjælpning	Reference
Symaskinen larmer	4. Tråden sidder fast i griberen.	1. Fjern overtråden og spolehuset, drej håndhjulet tilbage og frem, og fjern trådresterne.	40
	5. Fremføreren er fyldt med fnug.	2. Fjern stingpladen, og rengør fremføreren.	40
Ujævne sting, ujævn fremføring	1. Tråden er af dårlig kvalitet.	1. Brug en tråd af bedre kvalitet.	15
	2. Spolehuset er trådet forkert.	2. Fjern spolehuset og tråden, og isæt dem korrekt.	8
	3. Der er blevet trukket i stoffet.	3. Træk ikke i stoffet, mens du syr, men lad maskinen føre stoffet frem.	-
Symaskinen virker ikke.	1. Symaskinen er ikke tændt.	1. Tænd symaskinen.	3
	2. Symaskinen er ikke sluttet til strøm.	2. Sæt stikket i stikkontakten.	3

Bortskaffelse



Kassér ikke elektrisk udstyr sammen med husholdningsaffald, aflever det på en genbrugsplads.

Kontakt de lokale myndigheder for at få mere at vide om de mulige afleveringssteder.

Hvis elektrisk udstyr bortskaffes på lossepladser, kan farlige stoffer lække ud i grundvandet og komme i kontakt med fødekæden, hvilket er skadeligt for dit helbred og dit velbefindende.

Når gammelt udstyr udskiftes med nyt, er forhandleren juridisk forpligtet til at tage dit gamle udstyr tilbage og kassere det gratis.

